

Leif Hansen Nielsen

**Aabenraa amt under preussisk-østrigsk besættelse**  
**Das Amt Apenrade unter preußisch-österreichischer Besatzung**

aus:

**1864 – Menschen zwischen den Mächten**  
**1864 – Mennesker mellem magterne**

Herausgegeben von / udgivet af Rainer Hering und /  
og Hans Schultz Hansen unter Mitarbeit von /  
under medvirken af Elke Imberger, mit Beiträgen von:  
Inge Adriansen, Sten Bo Frandsen, Silke Göttisch-Elten, Hans Schultz Hansen,  
Rainer Hering, Elke Imberger, Steffen Elmer Jørgensen, Martin Krieger, Leif Hansen  
Nielsen, Jörg Rathjen, Johannes Rosenplänter, Peter Wulf. Hamburg 2015.

Veröffentlichungen des  
Landesarchivs Schleswig-Holstein  
Band 108

S. 201 – 243

# Impressum

Bibliografische Information der Deutschen Nationalbibliothek

Die Deutsche Nationalbibliothek verzeichnet diese Publikation in der Deutschen Nationalbibliografie; detaillierte bibliografische Daten sind im Internet über <https://portal.dnb.de/> abrufbar.

Die Online-Version dieser Publikation ist auf den Verlagswebseiten frei verfügbar (*open access*). Die Deutsche Nationalbibliothek hat die Netzpublikation archiviert. Diese ist dauerhaft auf dem Archivserver der Deutschen Nationalbibliothek verfügbar.

Frei verfügbar über die folgenden Webseiten:

Hamburg University Press

[http://hup.sub.uni-hamburg.de/purl/HamburgUP\\_LASH108\\_1864-Menschen](http://hup.sub.uni-hamburg.de/purl/HamburgUP_LASH108_1864-Menschen)

Archivserver der Deutschen Nationalbibliothek

<https://portal.dnb.de/>

ISBN 978-3-943423-24-2

ISSN 1864-9912

© 2015 Hamburg University Press, Verlag der Staats- und Universitätsbibliothek Hamburg Carl von Ossietzky, Deutschland

Produktion: Elbe-Werkstätten GmbH, Hamburg, Deutschland

<http://www.elbe-werkstaetten.de/>

Covergestaltung: nach Entwürfen von Atelier Bokelmann, Schleswig

Layout und Satz: Julia Wrage, Hamburg

Mit Unterstützung von:

Dansk Kultursamfund af 1910

Vicepolitimester Per Thaulows og Hustru Eva Agnete Thaulow, født Kihlstrøm's, Fond



Landesarchiv  
Schleswig-Holstein



Region Syddanmark

BIK Flensburg

UdviklingsRåd  
SØNDERJYLLAND



# Inhaltsverzeichnis/Indholdsfortegnelse

<i>Anke Spoorendonk</i>	
Grußwort	9
Forord	11
<i>Eberhard Schmidt-Elsaesser</i>	
Grußwort	13
Forord	17
<i>Rainer Hering</i>	
Einleitung	21
Indledning	25
<i>Peter Wulf</i>	
Bundestruppen und Bundesverwaltung in Holstein	31
Forbundstropperne og forbundsadministrationen i Holsten	45
<i>Johannes Rosenplänter</i>	
Die geteilte Stadt. Kiel als augustinburgische Hochburg im preußisch-österreichischen Spannungsfeld 1863–1866	55
En delt by. Augustenborgernes højborg Kiel i det preussisk-østrigske spændingsfelt 1863–1866	81
<i>Jörg Rathjen</i>	
Die Zivilkommissare und die Oberste Zivilbehörde	103
Civilkommissærerne og den Øverste Civilforvaltning	125
<i>Inge Adriansen</i>	
Civilbefolkningens vilkår under krigen i Sundeved og på Alsi 1864	141
Die Lebensbedingungen der Zivilbevölkerung im Sundewitt und auf Alsen während des Krieges 1864	173
<i>Leif Hansen Nielsen</i>	
Aabenraa amt under preussisk-østrigsk besættelse	201
Das Amt Apenrade unter preußisch-österreichischer Besatzung	225

*Hans Schultz Hansen*

Befolkningen, de nationale bevægelser og kampen om  
Slesvigs fremtid i 1864 245

Die Bevölkerung, die nationalen Bewegungen und der Kampf um die  
Zukunft Schleswigs im Jahre 1864 275

*Steffen Elmer Jørgensen*

Et amt i krig – administrationen, civilbefolkningen og  
besættelsesmagterne i Vejle Amt i 1864 303

Ein Amt im Krieg – die Verwaltung, die Zivilbevölkerung und die  
Besatzungsmächte im Amt Vejle 1864 341

*Steen Bo Frandsen*

Øvre i Jylland: Diskussionen om nørrejdernes nationale sindelag  
under krigen 1864 379

Drüben in Jütland: die Diskussion über die nationale Gesinnung der  
Nordjüten während des Krieges 1864 397

*Martin Krieger*

Die wirtschaftliche Entwicklung Schleswig-Holsteins nach 1864:  
Kontinuität und Wandel. 417

Den økonomiske udvikling i Slesvig-Holsten efter 1864:  
kontinuitet og forandring 431

*Silke Göttisch-Elten*

Wie Preußen gemacht werden – preußische Identitätspolitik in der  
deutsch-dänischen Grenzregion nach 1864 443

Hvordan man skaber preussere – preussiske identitetspolitikker i den  
dansk-tyske grænseregion efter 1864 461

Autoren- und Herausgeberverzeichnis

Fortegnelse over forfattere og udgivere 477

Veröffentlichungen des Landesarchivs Schleswig-Holstein

Landesarchiv Schleswig-Holstein publikationer 479

## Aabenraa amt under preussisk-østrigske besættelse

I denne artikel skal det undersøges, hvorledes den preussisk-østrigske besættelse fra februar til november 1864 påvirkede den (nord-)slesvigske befolknings hverdag, herunder, om der skete overgreb på befolkningens ejendom og værdier. Blandt andet skal omfanget af natural-ydelser til besættelsesmagten undersøges, ligesom også størrelsen og fordelingen af den militære indkvartering hos private. Et tredje forhold, der skal undersøges, er ægtkørslen. Hvilket omfang havde det? Hvor lang tid blev den enkelte bundet til ægtkørslen? Hvor langt kunne man risikere at skulle køre? Endelig skal der ses lidt bredere på dagligdagen og forholdet mellem besættelsessoldaterne og civilbefolkningen.

En sådan undersøgelse er ikke tidligere foretaget på nordslesvigske materiale. Da kildematerialet desværre er noget tilfældigt bevaret, vil undersøgelsen forme sig som punktstudier med udgangspunkt i Aabenraa amt.<sup>1</sup> Ikke fordi der her er specielt gode kilder, men fordi amtet med sin størrelse og placering tilbagetrukket fra flankestillingen Dybbøl repræsenterer det civile bagland.

### Besættelsen

Før tilbagetrækningen fra Dannevirke den 6. februar 1864 hvilede amtet, som resten af Danmark, i en blind tiltro til Dannevirkes muligheder og stormagternes velvilje. Rømningen natten til 6. februar kom som et chok for alle og bestemt også for den preussisk-østrigske hær. Efter at have forfulgt de danske tropper op gennem Slesvig, bremsede man op ved Flensborg for at undgå et hovedkulds slag, som principielt kunne falde ud til hvad side det skulle være.

---

<sup>1</sup> Jfr. J. P. Trap: Statistisk-topographisk Beskrivelse af Hertugdømmet Slesvig. København 1864, II, 325ff. Aabenraa amt dækkede et areal på omtrent 681 km<sup>2</sup> – godt 30 km langt og en 20–25 km bredt. Amtet havde et indbyggerantal på 27.000, hvoraf de godt 5.000 boede i Aabenraa Købstad.

Vi skal frem til den 10. februar, før de første regulære besættelsestrop- per dukkede op i amtet og byen Aabenraa. Både rådmænd Martin Bahnsen og urmager Frederik Fischer nævner i deres dagbøger, at om morgenen den 10. februar kom nogle preussiske dragoner ridende til byen, hvoraf tre tog turen op gennem hovedgaden til Nørreport og tilbage igen ud af byen. Senere samme dag kom der atter kavaleri til byen, men også de drog afsted igen inden aften. Først næste dag, den 11. februar, blev byen besat.<sup>2</sup> Nogenlunde tilsvarende oplevede sognepræst M. Mørk-Hansen det i Fel- sted. I sin dagbog skriver han den 9. februar:

„Om eftermiddagen fik jeg fra flere sider sikker efterretning om, at fjenden endnu står ved Kruså.“

Han havde dog hørt om en forpost ved Holdbi, og om en patrulje ved Søgård, hvorfor han ganske nøgternt konkluderer:

„Vi kan altså i morgen vente at se fjenden.“<sup>3</sup>

Og ganske rigtigt, i de næstfølgende dage blev amtet, og ikke mindst Sundeved, besat af et stort antal preussiske og østrigske soldater.

### Leveringer af naturalier

I de første dage efter besættelsen har situationen ganske givet flere steder mindet om overgreb eller rov, hvor soldater har forlangt både mad og husrum, og der er da også beretninger om, at kvæg blev trukket fra stalden, slået ned og tilberedt i gårdenes grukedler.<sup>4</sup> Spørgsmålet er imid- lertid, hvor omfattende det har været?

I Aabenraa amtsarkiv ligger der for samtlige 18 sogne i amtet på nær Kliplev, Kværs og selve Aabenraa by, opgørelser over de „Natural-Lie- ferungen“, der blev ydet de preussisk-østrigske tropper under besættel-

2 Martin Bahnsens Dagbøger. En rådmands beretning om Aabenraas besættelse 1864–66. København 1964, 15. Fr. Skrubbeltang (udg.): Af Fred. Fischers Dagbog 1864. I: Sønderjyske Årbøger 1930, 170.

3 M. Mørk Hansen: Slesvigske Tilstande og Stemninger under den tyske besættelse 1864. En dagbog. København 1865, 5.

4 Se f.eks. Th. Kaufmann: I Fjendevold. Mundtlige og skriftlige overleveringer fra tyskernes invasion i Sundeved 1864. København 1964, 27.

sen, dvs. fra starten af februar og frem til december 1864.<sup>5</sup> Disse lister er udfærdiget ganske nøje med henblik på en betaling for de leverede ydelser, og må opfattes som både troværdige og, der hvor de foreligger, fuldstændige. Dels blev de udfærdiget lokalt i sognet og efterfølgende kontrolleret af amtet/militæret, dels synes intet for småt eller for stort til at blive noteret. For eksempel er der i august måned fra Hjordkær noteret to dagsrationer mad, til en samlet pris af måske 10 eller 16 skilling. Denne tilsyneladende lille post blev af amtet korrigeret til én portion, og fra Hostrup kan man i oktober netop se blot én ration opført. Fra Laksemølle i Ensted sogn er der noteret seks pund brød, 12 pund flæsk og 25 pund kartofler. Selvfølgelig meget for den enkelte husstand, men små mængder, situationen taget i betragtning med en invasionshær på flere tusinde mand. Omvendt findes der som eksempel en post på 400 dagsrationer fra Aarup, også Ensted sogn, den 11. februar, til en værdi af måske 150 eller 200 mark.

Foruden oplysninger om leverede fødevarer samt havre, hør og halm til hestene, er der også en kolonne i skemaet benævnt „Lieferungen anderer Art“ til de mere specielle ting, som f.eks. heste, forsvundne vogne og slagtekvæg. Lidt overraskende er det faktisk kun ét enkelt sted i hele Aabenraa amt, i Ensted sogn, at der er noteret slagtekvæg, og det netop den 10. februar, altså førstedagen for besættelse af amtet. Det drejede sig om to køer til en samlet pris på 105 mark. Der kan ikke være tvivl om deres skæbne, men det er som sagt det eneste sted og den eneste gang i Aabenraa amt, at køer og for den sags skyld andre slagtedyr som svin, høns, ænder m.m., omtales i disse lister over leveringer til den preussisk-østrigske hær. Episoden omtales i øvrigt af pastor C. M. J. Poulsen i Ensted i et skrift fra 1902, hvor han skriver, at der på Årup Hovedgård den 11. februar 1864 blev indkvarteret 400 mand til forplejning (de 400 dagsrationer nævnt ovenfor), samt at „et par (...) køer slagtedes på befaling af den kommanderende, rigtignok efter taksation og mod kvittering, der dog betragtedes som et værdiløst papir.“<sup>6</sup>

Hændelser af denne art kan sagtens være forekommet hyppigere andre steder, hvor den første indkvartering var voldsommere end i Aabenraa amt, men bruger vi Aabenraa amt som målestok, var det bestemt mere undtagelsen end reglen, at dyr blev trukket fra stalden og slagtet af de fremrykkende tropper.

5 LAÅ, Aabenraa Amt, VIII Militærsager, 1860–1869, pk. 1134 og 1135.

6 C. M. J. Poulsen: Oplevelser i en Sønderjysk Præstegaard. Fra Februar til Oktober 1864. Efter Dagbogsoptegnelser. København 1902, 25.

Den hurtige fremrykning op gennem Slesvig var for den preussisk-østrigske hær en logistisk udfordring. Som det fremgår af tabel 1, der er en opgørelse over den natural-forplejning, der afkrævedes lokalbefolkningen, kan vi se, at hovedparten af leveringerne til soldaternes underhold netop blev rekvireret i de første dage af besættelsen, i februar måned. Det fortæller os, at man på dette tidspunkt endnu ikke havde fået etableret forsyningsnettet, men indirekte fortæller tabellen også, at hæren hurtigt fik infrastrukturen på plads. Noget som både Fischer og Bahnsen bekræfter i deres dagbøger med beretninger om store mængder brød og kød leveret fra Rendsburg. Af bykommandantens arkiv fremgår det i øvrigt også, at flere af teglværkerne omkring Aabenraa her i februar blev beslaglagt af militæret med henblik på opstaldning af slagtekvæg, blandt andet Frelle Detlefsens værk på Lindsnakke og C. Callesens ved Posekær. Sidstnævnte sted stod der til tider op til 700 styk kvæg og ventede på skæbnen.<sup>7</sup>

*Tabel 1: Leverancer af naturalier til den allierede armé 1864 fra Aabenraa amt (minus Klipleve, Kværs sogn og Aabenraa Købstad). Enhed: pund.*

	Brød	Fedt	Fersk kød	Kartofler	Ærter	Ris/gryn	Salt	Smør	Kaffe	Havre	Hø	Halm
Feb.	3637	1071	462	1163	25	32118	4006	12	3930	32233	22807	53573
Marts	0	0	0	400	0	0	0	280	0	2837	6931	68817
April	6	12	0	175	0	0	0	0	0	6185	1660	62810
Maj	0	0	0	0	0	0	0	0	0	61602	19927	128632
Juni	0	0	0	50	0	0	0	0	0	9615	2570	19146
Juli	0	0	0	0	0	0	0	0	0	5330	2459	2390
Aug.	0	0	0	0	0	0	0	0	0	60510	7723	31707
Sep.	0	0	0	0	0	0	0	0	0	368	328	372
Okt.	0	0	0	0	0	0	0	0	0	207	66	9045
Nov.	0	0	0	0	0	0	0	0	0	7544	2016	2353

Kilde: Aabenraa amt, pk. 1134–1135.

I modsætning til fødevarerekvireringen var rekvireringen af havre, hø og halm til hestene mere konstant gennem hele besættelsesperioden. Denne

<sup>7</sup> LAÅ, Commandantur Apenrade, I: Befehle von General-Kommandanten 1864, pk. ME/289–290.



rekvirering foregik, som man kan se, fra februar til november, og interessant nok særligt i maj måned, dvs. efter stormen på Dybbøl og våbenhvilen den 11. maj med 61.602 pund havre, 19.927 pund hø og 128.632 pund halm! Det er som om besættelsesmagten ville være forberedt, når/hvis det atter gik løs. Lidt af det samme gentager sig i august måned efter den nye våbenhviles underskrivelse den 18. juli. I august måned rekvireres der således 60.510 pund havre, 7.723 pund hø og 31.707 pund halm.

Sammenfattende må man konkludere, at leveringen af fødevarer til hæren var begrænset, men omvendt, at de store udskrivninger af havre, hø og halm har været en stor byrde for civilbefolkningen, der særligt i forårsmånederne har kunnet mærkes rundt på gårdene.

## Indkvartering

Indkvarteringen af tropper hos private var alle steder ganske brydsom. F.eks. beskrev N. L. Feilberg, der var præst i Ullerup, et nabosogn til Aabenraa amt, den 25. februar 1864 de trange forhold i et brev til sin svoger: Køkkenet var belagt med bønder og karle fra nabosognene, der var udskrevet til ægtkørsel. De to tjenestepiger måtte deles om én seng i pigekammeret, samtidig med at der på gulvet var redt op til drengen i huset og til en gift daglejer. I præstens studerekammer sov jomfruen og stuepigen og i sovekammeret præst og kone. Den øvrige præstegård var belagt med militær: I det ene gæsteværelse sov en gammel bøssebærer og fureren, i det andet to sergenter, i det tredje seks underofficerer, i havestuen alle oppasserne, i den blå stue intendanten, i biblioteket to kaptajner og i salen tre løjtnanter. Staldene var fulde af heste og hestepassere og kostalden vrimlede af menige.<sup>8</sup> Nogenlunde lignende forhold gjorde sig gældende hos pastor Poulsen i Ensted, der allerede den 11. februar fik besked om indkvartering af fire officerer, 21 mand samt otte heste. I alt lagde præstegården hus til ikke færre end 89 overnatninger af officerer, 718 overnatninger af underofficerer og menige samt 459 opstaldninger af heste i perioden fra februar til oktober 1864.<sup>9</sup>

Også hos Bahnsen i Storegade i Aabenraa var der trængsel. I perioden fra juli til september var der i gennemsnit 7 personer indkvarteret om

---

<sup>8</sup> Efter Kaufmann (note 4), 25.

<sup>9</sup> C. M. J. Poulsen: Optegnelser (note 6), 8 og 54.

dagen, nogle dage få, andre dage mange.<sup>10</sup> Det forholdsvist store antal indkvarteringer hos Bahnsen i et byhus hang uden tvivl sammen med husets størrelse. Af brandtaksationsprotokollen fra 1871–1873 fremgår det, at Bahnsens ejendom bestod af et 10 fags hovedhus i to etager. Dertil kom et baghus på 6 fag og en stald på 5 fag.<sup>11</sup> Til trods for hovedhusets størrelse er der næppe tvivl om, at også baghuset og evt. stalden blev taget i brug til indkvartering af menige.

Statistisk er det svært at få overblik over, hvor stor indkvarteringen i amtet reelt var. I de ovenfor nævnte opgørelser over „Natural-Lieferungen“ er der også en kolonne benævnt „Mundportionen“, dvs. dagsrationer, eller som „Dorfvorsteher“ J. A. Festersen fra Hokkerup formulerede det:

„Mundportionen. Unter dieser Benennung habe ich die Bespeisung eines ganzen Tages verstanden. Das heißt Morgens Caffé mit Butterbrot. Mittags Vorspeisen und Nachspeisen. Nachmittags Caffé mit Butterbrot. Abend Reis – oder warme Milch u. d. gl.“<sup>12</sup>

Af indberetningerne fremgår det, at en „Mundportion“ blev sat til 5 skilling, hvis den var uden kød, og 8 skilling hvis den var med.

Spørgsmålet er imidlertid, om man ud fra antallet af „Mundportionen“, kan regne sig frem til antallet af indkvarterede soldater? Det kan man ikke! Forplejningen kunne nemlig også foregå ved udlevering af naturalier fra militærets egne depoter. Det har uden tvivl været således, at „Mundportionen“, det der skulle betales for hos værtsfolkene, typisk blev brugt dér, hvor der var få indkvarteret, og at natural-forplejningen fra de militære depoter blev brugt dér, hvor der var masseindkvartering. Måske ligefrem sådan, at de menige soldater fik natural-forplejning i staldene, medens officererne blev trakteret i hovedhuset. Worsaae nævner i sine erindringer, at „officererne i reglen selv skulle betale, da de ikke altid fik naturalforplejning.“<sup>13</sup> Også Bahnsen har en passus om emnet, men her fornemmer man dog, at en del af forplejningen, også til officererne, blev udleveret i naturalier. Den 29. marts skriver han nemlig, at han og konen nu havde besluttet ikke længere at give officererne hele deres forplejning,

10 LAÅ, Aabenraa Købstad, Landmilitærsager, Indkvartering, nr. 214e.

11 Martin Bahnsens Dagbøger (note 2), 93.

12 LAÅ, Aabenraa Amt, VIII Militærsager, 1860–1869, pk. 1134.

13 Kim Furdal (udg.): En apotekers politiske bekendelser. A. H. H. Worsaaes erindringer 1851–1865 II. I: Historier fra Bybakken. Årsskrift for Aabenraa Byhistoriske Forening 2008, 42.

men kun kaffe om morgenen. Det var dog at gøre regning uden vært, for dagen efter indledes dagbogen med:

„Vor beslutning om kun at give officererne kaffe om morgenen kunne min kone ikke sætte igennem (...), idet de forestillede hende, at de jo fik naturalforplejning, som de jo dog ikke kunne kaste bort, og så betale på et hotel, hvorimod de, når hun modtog denne, og så forplejede dem hele dagen, med fornøjelse ville betale for alt, hvad der gik derudover. Hun måtte da bide i det sure æble igen, men betalingen? Jo, de er nogle smukke fyre til at betale, disse landstrygere, det generer dem ikke i mindste måde at løbe deres vej uden enten at spørge, hvad de skylder, eller sige farvel.“<sup>14</sup>

Men tillader vi os nu alligevel med alle de forbehold, der skal tages, at lave en beregning over indkvarteringer ud fra „Mundportionen“, så bliver resultatet, at der blev indkvarteret soldater i hele amtet, både på Sundesiden men også inde i landet (figur 1 s. 217). Men der var en tendens til flere indkvarteringer langs kysten, f.eks. på Løjt land med i gennemsnit 176 soldater om dagen, og i Felsted og Ensted sogne med hhv. 49 og 45 personer. Derimod langt færre i f.eks. Hjorkær og Bedsted inde midt i landet, med i snit 10 og 11 personer indkvarteret.

Desværre er selve Aabenraa by ikke med i denne opgørelse. De 23 personer, man kan se på figur 1, vedrører ikke selve byen, men landsognet. Fra selve Aabenraa by er der kun bevaret én indkvarteringsliste, og det for det lille første kvarter, og kun for månederne juli til september.<sup>15</sup> Af denne liste fremgår det, at der i dette kvarter rundt regnet dagligt var 150 personer indkvarteret. Men nu bestod byen af hele fem kvarterer, hvoraf første kvarter var et af de mindste med 55 huse i 1864.<sup>16</sup> Med godt 400 huse i byen giver det, hvis vi ganske uvidenskabeligt ganger de 150 med dette forholdstal, omkring 1.100–1.200 indkvarterede personer i alt i byen. Ganske mange, når man tager byens størrelse på ca. 5.000 indbyggere i betragtning. Dette beregnede tal skal naturligvis tages med et stort forbehold, men ingen tvivl om, at der har været mange indkvarteret i byen, og måske endnu flere i forårsmånederne 1864, hvor krigen principielt stadig var åben. Bahnsen nævner f.eks. den 8. marts, at der ankom 1.000 østrigere

---

14 Martin Bahnsens Dagbøger (note 2), 23.

15 LAÅ, Aabenraa Købstad, Landmilitærsager, Indkvartering, nr. 214e.

16 Jf. Erik Skifter Andersen: Registrant over ejendomme i Aabenraa 1700–1920. Aabenraa 2012.

til byen, og den 18. marts at en bataljon, som havde ligget i standkvarter i Aabenraa den sidste måneds tid, nu tog afsted mod Sundeved. Den 15. april kan han fortælle om en afdeling friske tropper på 6.000 mand fra Spandau, den 20. april om 6.000–7.000 mand, osv. Alene på byens lazaret var der fra februar plads til 500 sårede, og fra april til ca. 1.200.<sup>17</sup>

De mange officerer og soldater har naturligvis sat sit præg på bybilledet og skabt en vis labilitet i byen, hvilket man bl.a. får et indtryk af i Fred. Fischers dagbog. Den 29. marts skriver han f.eks. at:

„om natten kom der ekspres fra Dybbøl til det herværende kommandantskab, og tidligt i morgentimen opstod der svær bulder i alle gader og huse, idet de preussiske indkvarterede blev jaget op af sengene og skyndsomst forlod byen, dragende ad Sundeved til (...)“.

Eller den 6. april:

„I nat var al militær på benene, der red patruljer igennem gaderne og uden omkring byen, da man frygtede et besøg af danske orlogsskibe. Alle ammunitionsvogne og øvrigt krigsmateriel blev i største hastværk kørt sydpå (...)“<sup>18</sup>.

Indkvarteringsforholdene var naturligvis forskellige rundt omkring, og det var kost- og logipengene også. En tarif over hvad der burde gives i godtgørelse for logi og service, og her tænkes der ikke på maden men alene på „huslejen“ og den service der ydedes, demonstrerer tydeligt forskellen.<sup>19</sup> For ordinært mandskab i gruppe C (menige), er logiets værdi sat til 5 mark om måneden til mandskab i klasse 3 og til 7 mark og 8 skilling om måneden for mandskab i klasse 1. Underofficerernes logi i gruppe B kostede alt efter rang mellem 8 mark og 3 skilling om måneden til 25 mark. Øverst har vi officererne i gruppe A, hvor logi for kaptajner, ritmestre med flere kostede mellem 34 og 50 mark. Generalmajorer og brigadekommandanters logi var takseret til 120 mark om måneden og Feltmarskals-løjtnanters, generalløjtnanters og divisionskommandørers til 150 mark om måneden. Men så er vi selvfølgelig også i eliteklassen,

17 Aabenraa Bys Historie, II. Aabenraa 1967, 223.

18 Fr. Skrubbeltrang (udg.): Af Fred. Fischers Dagbog 1864. I: Sønderjyske Årbøger 1930, 176–177.

19 LAÅ, Aabenraa Amt, VIII Militærsager, 1860–1869, pk. 1135: „Tarif für Quartiervergütung resp. s. g. Servis der Offiziere, Unteroffiziere und Mannschaften des Besatzungscorps in den Elbherzogthümern, und zwar für die Wintermonate (pp. Februar, März und April.)“.

som f.eks. by-kommandanten i Aabenraa, der i flere perioder boede hos apoteker Worsaae, og som dér, ifølge Worsaae, drak hans vin og røg hans cigarer.

## Ægtkørsel

Én af de ting, som særlig trak veksler på civilbefolkningen var ægtkørslen eller tvangskørslen – det at befolkningen kunne blive pålagt at køre for myndighederne/militæret. Det greb naturligvis forstyrrende ind i dagligdagen, når pludselig en hest, en vogn eller en mand skulle undværes en dag, en uge eller to. Men spørgsmålet er igen, hvor stort et omfang det reelt havde? Hvor langt skulle man køre og i hvor mange dage?

Fra Rise, en landsby 6–7 km vest for Aabenraa ved Rødekro, er der bevaret en opgørelse over ægtkørsler „over længere strækninger“.<sup>20</sup> Hvor mange husstande, protokollen omfatter, er lidt usikkert, men meget tyder på, at protokollen omfatter hele Rise by og ikke blot Risegaard og Skrivergården, som arkivsignaturen antyder. Landsbyen Rise bestod på dette tidspunkt af knap 300 mennesker fordelt på 43 husstande, nemlig tre gårde, 27 parceller og 13 huse.<sup>21</sup> Alle jordbesidderne i Rise synes på en eller anden måde at have været involveret i ægtkørslen i denne periode, i alt 32 personer, lige fra storbonden Nic. Chr. Henningsen på Risegård, pastor Marcus J. Kjær, til de større og mindre parcellister, nogle benævnt hovtjenerne og præstetjenerne.

I perioden fra februar til november 1864 er der fra Rise ydet i alt ca. 575 dages arbejde med hovedparten i månederne februar, marts og april samt ved besættelsens afslutning i november, jf. figur 2 (s. 217). De fleste ægter bestod i at stille med vogn, hest og kusk. Det vedrører ca. 400 dage. En anden stor post var blot at stille folk til rådighed: 127 dage. Endelig blev man også bedt om at stille med for-spænds heste, i alt ca. 50 dage.

Det var naturligvis de største gårdmænd, der bidrog mest. Således står Henningsen på Risegård for næsten en femtedel af al ægtkørslen fra byen (111 dage), pastor Kjær stod for knap 90 dage og Ernst Petersen på Skrivergården for andre godt 50 dage. Omvendt synes de mindste brug at være fælles om at stille med ydelser, f.eks. kan man se, at præstetjenerne

---

20 LAÅ, Topografica 462a, Rise Sogn, Risegaard og Skrivergården. Protokol for Rise Vejkommune.

21 ArkivalierOnline, FT 1860, Rise Sogn, Rise.

Hans Holm, Lauds Petersen og Jørgen Petersen den 12. februar skulle stille med tilsammen én vogn én dag for at befordre preussisk militær fra Rise til Tønder og Løgumkloster. Til samme ægtkørsel skulle Henningsen på Risegaard stille med et par for-spænds heste i to dage og Ernst Petersen fra Skrivergaarden med én vogn ligeledes i to dage. Endelig skulle parcel-list Peter Jensen Fester stille med én vogn i treenhalv dag.

Som det fremgår af tabel 2, der er en opstilling over de destinationer man kørte til samt antallet af de enkelte kørsler, er det oplagt, at de fleste ægter her fra Rise (tabellens venstre side) var korte og drejede sig om transport fra Rise eller fra banegården ved Røde kro ind til Aabenraa og tilbage igen. Men der var bestemt også længere ægter, som f.eks. til Tønder, Løgumkloster, Niebøl, Flensborg eller Haderslev. Hovedparten af turene kunne dog typisk foretages i løbet af en halv eller hel dag.

Og hvad transporterede man? Alt, groft sagt, der skulle flyttes. Der blev befordret militær personel (mandskab), officerer inkl. oppassere og officerers rejsegods. Der blev hentet fourage og afleveret post. Der var sygetransporter til både Haderslev og Flensborg. Der var ture med magasinhalv til Gråsten, og der blev befordret ammunition samt munderingsstykker. I februar var der også flere opgaver som ridende vejviser for de fremmede tropper. De fleste ægter er dog blot benævnt som krigs- eller militærkørsel.

Fra Aabenraa by foreligger der en opgørelse over kørsler, som skulle betales af byens krigskasse.<sup>22</sup> Hvilken status disse kørsler, indført i en protokol benævnt „Kriegsrechnungen des Stadt Apenrade“, har haft, er lidt usikkert, men det forekommer oplagt, at der også her har været tale om en form for ægtkørsel. Ved et hurtigt kig ned over listen genkender man mange af byens borgere: Bødker Christian Nissen Andersen, mægler og speditør Peter Tyrol, buntmager G. Rosenberg, garver Joachim Gielov, osv. Det drejer sig formentlig om, dels de kørsler med lukkede vogne, som byen skulle stille til rådighed for Kommandantskabet, og som magistraten rekvirerede i byen, dels om egentlig transport af materiel, ligeledes rekvireret i byen. Enkelte gange afslører listen kørselens karakter. I april måned nævnes f.eks. to gange kørsel med wienervogn, og samme måned er der også en lille udgift til Hans Taggesen under betegnelsen „Magazin in der Stadt“, altså formentlig transport af varer. Endelig nævnes i henholdsvis september og november transport af to både til respektive Blans og op i Jylland.

---

22 Aabenraa Købstad, Kriegsrechnungen des Stadt Apenrade, nr. 209b.

Tabel 2: Ægtkørsler fra hhv. Rise og Aabenraa, februar til november 1864.

Rise		Aabenraa	
<i>Destination</i>	<i>Antal kørsler</i>	<i>Destinationer</i>	<i>Antal Kørsler</i>
Aabenraa	54	Flensborg	72
Rødebro	20	Haderslev	57
Haderslev	17	Dybbøl	23
Sundeved	12	Rødebro	19
Tønder	10	Sønderborg	10
Gråsten	8	Tønder	5
„Nordpå“	7	„Jylland“	4
Vojens	7	Gråsten	4
Hoptrup	6	Aalborg	3
Slesvig	5	Sundeved	3
Løgumkloster	5	Sottrup	2
Flensborg	4	Stollig	2
Øster Løgum	3	Christiansfeld	2
Sønderborg	2	Blans	2
Jordkær	1	Skovbøl	1
Jarup	1	Broager	1
Niebøl	1	Årøsund	1
Jerstald	1	Vamdrup	1
Lundtoft	1	Ulderup	1
Toldsted	1	Vandling	1
Arnitlund	1	Nybøl	1
		Hokkerup	1
		Nordby	1
		Vennelyst	1
		„uden destination“	97

Kilde: LAÅ, Topografica 462a. Rise Sogn. Aabenraa Købstad, Kriegsrechnungen der Stadt Apenrade, nr. 209b.

Listen fra Aabenraa kan desværre ikke helt sammenlignes med den fra Rise, da ikke er så detaljeret med hensyn til kørslernes art eller varighed. Men den kan sige noget om, hvor mange kørsler der var (315 i perioden fra februar til november), hvor meget de kostede (knap 8.500 mark kulant), og hvortil man skulle køre. Som i Rise kunne langt de fleste ægter gøres på en dag med ture til enten Haderslev, Flensborg eller Sundeved. Men der var også enkelte meget lange ture, som f.eks. fire ture til Jylland og tre til Ålborg. De var prissat til mellem 225 og 250 mark pr. styk, hvor de normale dagture blev betalt med mellem 10 og 20 mark.

Inden vi afslutter dette punkt skal det lige overvejes, om Aabenraa, og for den sags skyld Rise, nu også er repræsentative med hensyn til ægtkørsel. Rise lå tæt ved hovedbyen Aabenraa og også som nærmeste nabo til den i april 1864 åbnede længdebane sydfra til Rødekro (foreløbig endestation). En transportmulighed, som de preussisk-østrigske tropper flittigt benyttede. Aabenraa på den anden side, lå på hovedfærdselsåren mellem Slesvig og Jylland, hvilket uden tvivl har været en af hovedårsagerne til de mange ture til nabobyerne Haderslev og Flensborg. Da byen i juli og frem til september blev vært for det militære hovedkvarter, skete der naturligvis en kraftig stigning i antallet af kørsler med ikke færre end 104 kørsler alene i august, jf. figur 3 (s. 218). I denne måned var der også mange ture til Dybbøl, Sundeved og Sønderborg.

Alt i alt må man dog, med udgangspunkt i disse protokoller konkludere, at det bestemt ikke var uden grund, at ægtkørslen ofte beskrives som en af krigens helt store byrder for civilbefolkningen. Der var mange kørsler, der lagde beslag på mange arbejdstimer, heste og vogne. Men i modsætning til hvad der ofte bliver fremført, tyder disse protokoller ikke på mange lange kørsler, hvor bønderne blev tvunget til at følge hæren i flere uger ad gangen, men på, at hovedparten af kørslerne var begrænset til området og ofte kun varede en enkelt dag eller to.

Under alle omstændigheder var disse kørsler for militæret anstrængende, både for kusk og heste. Man var mere eller mindre underlagt de samme forhold som soldaterne, både disciplinært og rent fysisk. Mødte en vogn for sent, blev kusken mødt med skældsord og eventuelt afstraffelse. Og ganske ufarligt har det bestemt heller ikke været.



## Fjordfiskere, embedsmænd og andre

For enkelte befolkningsgrupper fik besættelsen mere vidtrækkende konsekvenser. Én af de grupper, som specielt mærkede besættelsen, var fjordfiskere ved Aabenraa og Flensborg fjorde. I forbindelse med den planlagte overgang til Als omkring 1. april blev alle årer nemlig inddraget tillige med de fiskerbåde, der kunne trækkes op på land og køres bort på vogne. I et overslag til overkommandoen i Gråsten fra den 28. marts, antog kommandanten i Aabenraa, at det ville dreje sig om mellem 50 og 80 både.<sup>23</sup> Hvor mange årer det drejede sig om, siger kilderne ikke noget om, men de skulle samles i den sydlige del af byen og transporteres bort. Bahnsen nævner i sin dagbog, at der blev ført et par læs årer bort fra byen.<sup>24</sup> Den 14. maj kom de borttransporterede både imidlertid tilbage til Aabenraa, men efter våbenhvilens afslutning den 26. juni var der atter bådtransporter til Sundeved.<sup>25</sup> Og denne gang var det alvor. Den 29. juni skete som bekendt overgangen til Als. For mange af de mindrebemidlede fjordfiskere var disse måneder uden mulighed for indtjening meget brydsomme, og man søgte da også, med en henvendelse til amtet, at få kompensation for tabt arbejdsfortjeneste og eventuelt mistede både.<sup>26</sup>

Også for amtets danske embedsmænd fik besættelsen store konsekvenser med mange afskedigelser og fængslinger. Hvor det sydpå mere skete som følge af et folkeligt krav, skete det i Aabenraa mere som et resultat af den førte politik, de danske embedsmænds uvilje mod at afgive loyalitetserklæring over for det nye styre, samt, ikke mindst, de militære myndigheders nærmest paranoide frygt for spionage. Hver gang en større operation var under opsejling blev de lokale embedsmænd og præster ført i fængsel. F.eks. oplevede præsterne Henrik Roth i Varnæs og M. Mørk-Hansen i Felsted i løbet af foråret at blive fængslet ikke færre end fire gange, enten lokalt eller i Flensborg, og både amtmand Heltzen, borgmester Lunn i Aabenraa samt herredsfoged Bluhme m.fl. oplevede at blive interneret og fængslet.

Ifølge den officielle publikation *Meddelelser om Begivenhederne i Slesvig siden den preussisk-østrigske Invasion*, der blev udgivet i november 1864 i København, blev der afskediget 36 embeds- og bestillingsmænd

---

23 LAÅ, Commandantur Apenrade, I: Befehle von General-Kommandanten 1864, pk. ME/289–290.

24 Martin Bahnsens Dagbøger (note 2), 24.

25 Fred. Fischers Dagbog 1864 (note 18), 185 og 194.

26 Se LAÅ, Aabenraa Amt, VIII Militærsager, Aabenraa amt 1864, pk. nr. 35, s. 177.

i Aabenraa amt, heriblandt amtmænd Heltzen, herredsfoged Bluhme og borgmester Lunn, apoteker Worsaaes bror amtsforvalter P. M. Worsaae, samt præsterne M. Mørk-Hansen i Felsted, Henrik Roth i Varnæs og C. M. J. Poulsen i Ensted. Men derudover blev andre otte sognepræster og én provst afskediget, seks ansat i toldvæsnet, Aabenraa bys fire rådmænd, tre skolelærere, to husfogeder, to tingskrivere samt én herredsfoged, én chauffé opsynsmand og én diakon.<sup>27</sup>

Umiddelbart lyder det voldsomt, men faktisk var Aabenraa den købstad i hele Slesvig, der fik lov at beholde sine danske embedsmænd længst. Årsagen hertil var ironisk nok, at man fra slesvig-holstensk/hjemmetysk side netop ville af med de danske embedsmænd som sydpå, hvorfor man i starten af marts rettede henvendelse til civilkommissæren i Flensborg, von Zedlitz, med andragende om at få embedsmændene udskiftet. Det fik de danske i byen til at reagere, og den 15. marts kunne Bahnsen og kaptein Eldberg fra Aabenraa overrække von Zedlitz en petition med 495 underskrifter, hvori man ønskede at beholde de nuværende embedsmænd. Ved den lejlighed lovede von Zedlitz ifølge Bahnsen, „at der nok skulle tages hensyn til den [petitionen], og han udtalte, at man i Nordslesvig, hvor befolkningen var dansk, ville gå frem på en mere varsom måde end i Sydslesvig.“<sup>28</sup>

Om end Heltzen mf. slutteligt blev afskediget „ifølge militærautoriteternes forlangende“, ses der i dette scenarie omridset af, hvor den egentlige konflikt lå, nemlig mellem de dansk- og de tysksindede slesvigere, mindre mellem civilbefolkningen og de preussiske eller østrigske soldater. Her kunne der ligefrem opstå sympatier eller venskaber. F.eks. kan apoteker Worsaae i Aabenraa fortælle, hvordan han havde et godt forhold til de bykommandanter der boede hos ham, og hvordan f.eks. bykommandant Kavezynski aftenen før overgangen til Als betroede sig til ham, og hvordan han et års tid senere, efter et langt lazaretophold (han blev hårdt såret på Als), igen aflagde Worsaae et besøg for at takke ham for opholdet i hans hjem.<sup>29</sup> Ligeledes kan Fru Cornett fra en dansk familie i Aabenraa i et brev til datteren fortælle om en baron von Fassen, som Cornett-familien på et tidspunkt havde indkvarteret, og som hun beskri-

27 Meddelelser om Begivenhederne i Slesvig siden den preussisk-østrigske Invasion November. København 1864.

28 Martin Bahnsens Dagbøger (note 2), 20.

29 A. H. H. Worsaaes erindringer (note 13), 55.

ver som „en meget net mand“. Og i et andet brev til datteren omtaler hun en gammel hauptman Quast, der af den danske familie Callesens yngste datter blev tituleret „Onkel Hauptmann“.<sup>30</sup>

At der har været intime relationer mellem tropperne og lokalbefolkningen siger sig selv. En lille undersøgelse af fødselsindførslerne i kirkebogen for Aabenraa by viser, at der i alt i perioden fra 1860 og frem til 1869 blev født 2.112 børn. De 1895 fødsler, 90 %, foregik inden for ægteskab og de 10 % uden for ægteskab (klassisk fordeling). Påfaldende er det imidlertid, at antallet af både de ægte fødte, de uægte fødte og, naturligt nok, de uægte fødte med preussiske eller østrigske fædre, steg i forbindelse med besættelsen og nåede et højdepunkt i 1866, jf. figur 4 (s. 218).

At der sker en højere aktivitet på alle områder, kan man godt filosofere lidt over, men det er vist ganske normalt, at relationerne bliver tættere i krisetider, og også at moral og etik løsnes. Det interessante her er dog, at der i 5-året 1865–1869 var ikke færre end 46 soldaterfædre til uægte børn ud af i alt 132, dvs. godt en tredjedel af alle uægte børn. Man regner ganske vist med, at  $\frac{1}{3}$  af byens indbyggere var tysksindede,<sup>31</sup> men at det præcist skulle materialisere sig på denne måde er nok tvivlsomt. Tallene viser formentlig i al sin enkelthed, at der fandt fraternisering sted mellem civilbefolkningen og besættelsesmagten også på andre områder end de rent venskabelige.

## Afslutning

Besættelsen satte naturligvis sine spor i hverdagen. Vi har set, hvorledes man fra landdistrikterne ydede store leverancer af havre, hør og halm til den preussisk-østrigske hær, at der var indkvarteringer overalt i amtet, og at man både i by og på land blev pålagt at køre ægtkørsel. Embedsmændene blev afskediget, og fjordfiskerne frataget muligheden for indtjening i forårsmånederne. Men når det er sagt, så synes der overordnet set ikke at have været alvorlige episoder med optøjer og organiseret modstand mod besættelsesmagten. Livet gik videre, hvad også kirkebogen vidner om.

I udgangspunktet var besættelsen jo også en fredsbesættelse: „Unsere Truppen kommen als Freunde“, som det udtrykkes i proklamationen fra 1. februar, og man forsøgte da også fra besættelsesmagtens side at opret-

30 Holger Jacobsen: Fru Maria Cornetts breve. I: Sønderjyske Årbøger 1964, 147–163.

31 Aabenraa Bys Historie II (note 17), 227.

holde et skin af legalitet ved at lade gældende love være i kraft, hvis det ikke kolliderede med krigsførelsen, ligesom man i første omgang også lod embedsmændene forblive i deres embeder. Og ret beset, mange af de byrder som besættelsen medførte, var principielt set ikke en følge af besættelsen, men af krigen. – Det var byrder, som også den danske hær havde pålagt, og ville have pålagt, befolkningen. Om ofret skulle lægges for de danske eller de tyske tropper betød nok mindre, og i hvert fald nok mindre end man med nutidens øjne vil forvente. Når de bestående myndigheder, kommunen eller magistraten, fordrede ægtkørsel, natural- ydelser eller indkvartering, så kendte man sin plads og stillede op.

Forenklet sagt foregik „krigen“ mellem soldaterne på slagmarken, ikke mellem soldater og civilbefolkning. Tropperne her i Aabenraa amt var ikke en besættelsesmagt, der skulle underkue befolkningen eller bekæmpe partisaner, og den nationale kamp foregik heller ikke mellem besættelsestropperne og civilbefolkningen, men mellem den danske og den tyske del af befolkningen.



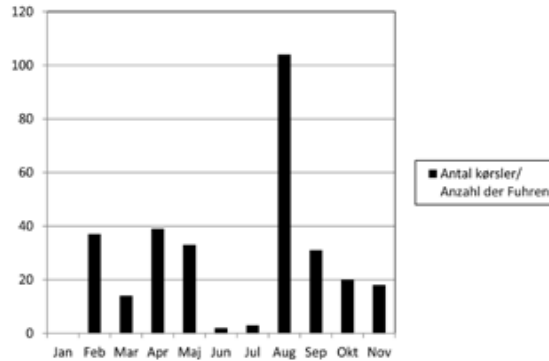
Figur 1: Gennemsnitlige antal indvarterede soldater pr. dag fordelt på sogne.

Abb. 1: Durchschnittliche Anzahl der einquartierten Soldaten pro Tag, verteilt nach Kirchspielen.



Figur 2: Kilde: LAÅ, Topografica 462 a. Rise Sogn.

Abb. 2: Quelle: LAÅ, Topografica 462 a. Rise Sogn.

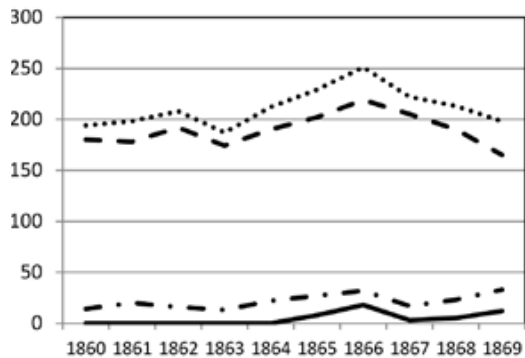


Figur 3: Ægtkørsler fra Aabenraa.

Kilde: LAÅ, Aabenraa Købstad, *Kriegsrechnungen der Stadt Apenrade*, nr. 209b.

Abb. 3: Pflichtfuhren aus Apenrade.

Quelle: LAÅ, Aabenraa Købstad, *Kriegsrechnungen der Stadt Apenrade*, nr. 209b.

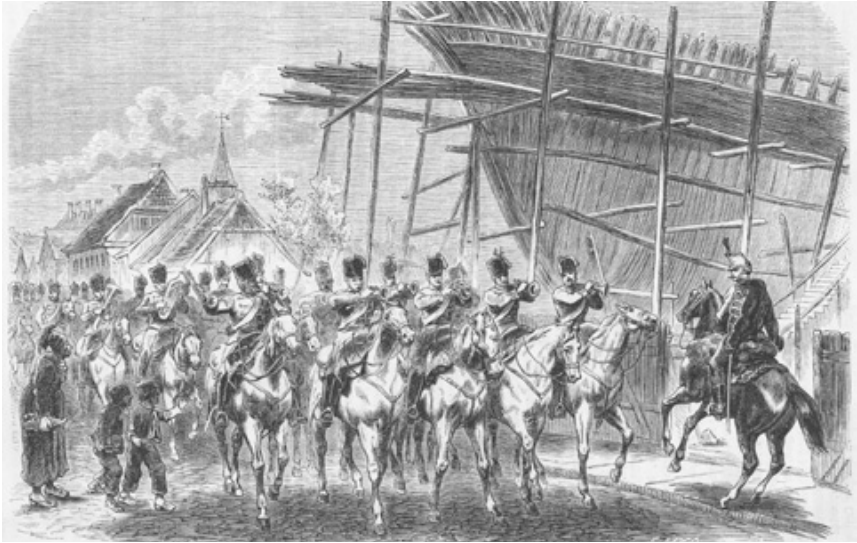


Figur 4: Antal fødte: alle, ægteskabelige, uægteskabelige og uægteskabelige med preussiske eller østrigske soldaterfædre.

Kilde: ArchivalierOnline.dk, Aabenraa, fødte 1860–1869.

Abb. 4: Anzahl der Geburten: sämtliche, eheliche und uneheliche sowie uneheliche mit preußischen und österreichischen Soldatenvätern.

Quelle: ArchivalierOnline.dk, Aabenraa, fødte 1860–1869.



Ziethen-husarernes indtog i Aabenraa. Bemærk skibsbyggeriet.

Fra A. Baudissin: *Schleswig-Holstein Meerumschlungen.*  
*Kriegs- und Friedensbilder aus dem Jahre 1864.* Stuttgart 1865.

Der Einzug der Ziethen-Husaren in Apenrade. Man beachte den

Schiffbau. A. Baudissin: *Schleswig-Holstein Meerumschlungen.*  
*Kriegs- und Friedensbilder aus dem Jahre 1864.* Stuttgart 1865.



De allierede tropper rekvirerede store mængder af levende kvæg.  
Her passerer en kvæg- og vintransport til de østrigske tropper i Nørrejylland  
Aabenraa-egnen. Fra A. Baudissin: *Schleswig-Holstein Meerumschlungen.*  
*Kriegs- und Friedensbilder aus dem Jahre 1864.* Stuttgart 1865.

Die Alliierten beschlagnahmten große Mengen an lebendem Vieh. Hier zieht ein  
Vieh- und Weintransport für die österreichischen Truppen in Nordjütland durch  
das Gebiet von Apenrade. Aus A. Baudissin: *Schleswig-Holstein Meerumschlungen.*  
*Kriegs- und Friedensbilder aus dem Jahre 1864.* Stuttgart 1865.





For de mange menige soldater var den private indkvartering i stald eller udhuse ofte en kold, ukomfortabel og barsk oplevelse. Her ses danske soldater ved morgentoilette. Fra C. Baagøe m.fl.: *To hundrede Træsnit. Tegninger fra Krigen i Danmark i 1864*. København 1865.

Die meisten einfachen Soldaten waren bei der privaten Einquartierung in Ställen oder Nebengebäuden oft der Kälte ausgesetzt und mussten mit sehr primitiven Verhältnissen vorlieb nehmen. Hier sieht man dänische Soldaten bei der Morgentoilette. Aus C. Baagøe u. a.: *To hundrede Træsnit. Tegninger fra Krigen i Danmark i 1864*. København 1865.



Både dansk og tysk militær havde brug for heste og vogne til befording af fourage, hør, halm, personel. Fra *Illustrirte Zeitung* 1864, 433.

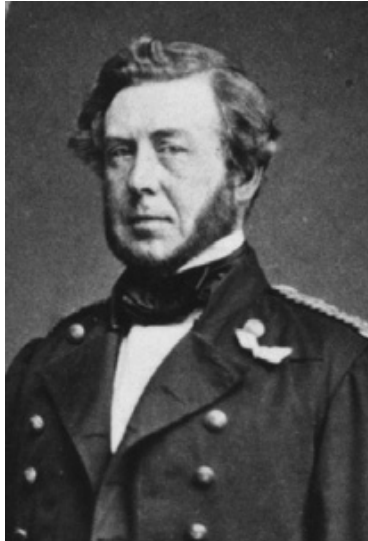
Das dänische und das deutsche Militär benötigten Pferde und Wagen zum Transport von Proviant, Heu, Stroh und Personen. Aus *Illustrirte Zeitung* 1864, 433.



Fjordfiskerne på Aabenraaegnen fik i foråret 1864 beslaglagt deres både og årer, dels for at undgå spionage og kontakt hen over fjorden til den danske hær på Als, dels som muligt troppetransportmiddel. Ved overgangen til Als den 29. juni benyttede den preussiske hær således 160 robåde, dog ingen af de beslaglagte.

Foto efter Tom Buk-Swienty: *1864 i billeder*. København 2013.

Im Frühjahr 1864 beschlagnahmte man die Boote und Riemen der Fischer an der Apenrader Bucht. Damit beabsichtigte man einerseits, Spionage und Kontakte zum dänischen Heer auf Alsen auf dem Wasserwege zu unterbinden und andererseits gegebenenfalls die Boote als Transportmittel einzusetzen. Beim Übersetzen zur Insel Alsen am 29. Juni benutzte das preußische Heer 160 Ruderboote, allerdings keines der beschlagnahmten Boote. Foto aus Tom Buk-Swienty: *1864 i billeder*. København 2013.



E.S.E. Heltzen (1818–98) var 1850-64 amtmand over Aabenraa-Sønderborg-Nordborg amter. Selv om han var forhadet af egnens slesvig-holstenere, beholdt han sin post lige indtil den 28. juni 1864. Foto i Museum Sønderjylland – ISL.

E. S. E. Heltzen (1818–1898) war von 1850 bis 1864 Amtmann der Ämter Apenrade-Sonderburg-Norburg. Obwohl er beim schleswig-holsteinisch gesinnten Teil der Bevölkerung verhasst war, verblieb er noch bis zum 28. Juni 1864 auf seinem Posten. Foto im Museum Sønderjylland – ISL.

## **Das Amt Apenrade unter preußisch-österreichischer Besetzung**

In diesem Beitrag wird untersucht, welchen Einfluss die preußisch-österreichische Besetzung (Februar bis November 1864) auf den Alltag der Bevölkerung in Nordschleswig hatte. Dabei wird auch der Frage nachgegangen, ob es Übergriffe auf den Besitz der Bevölkerung gegeben hat. Unter anderem wird untersucht, in welchem Umfang Leistungen in Naturalien an die Besatzungsmacht zu erbringen waren, in welchem Umfang militärische Einquartierungen bei Privatpersonen zunahmen und wie diese geografisch verteilt waren. Als drittes werden die sogenannten Pflichtfuhren untersucht: Wie groß war ihr Umfang? Welche Entfernungen mussten zurückgelegt werden? Schließlich soll skizzenhaft auf den Alltag der Zivilbevölkerung und ihr Verhältnis zu den Soldaten der Besatzungsmacht eingegangen werden.

Dies ist bisher noch nicht auf der Grundlage von nordschleswigschen Quellen untersucht worden. Leider weist die Quellenlage Lücken auf. Aus diesem Grund konzentriert sich die Untersuchung auf begrenzte Fallstudien, am Beispiel des Amtes Apenrade,<sup>1</sup> und zwar nicht, weil hier die Quellenlage besonders gut wäre, sondern weil das Amt in seiner Größe und geografischen Lage vom Aufmarschgebiet bei Düppel relativ weit entfernt und somit charakteristisch für das zivile Hinterland war.

### Die Besetzung

Vor dem Rückzug vom Danewerk am 6. Februar 1864 hatte man im Amt – wie auch im übrigen Dänemark – blindes Vertrauen in die Möglichkeiten des Danewerks sowie in das Wohlwollen der Großmächte gesetzt. Die Aufgabe des Danewerks in der Nacht vom 5. auf den 6. Februar bedeutete einen Schock für alle und mit Sicherheit auch für das preußisch-

---

<sup>1</sup> Vgl. J. P. Trap: *Statistisk-topographisk Beskrivelse af Hertugdømmet Slesvig*. København 1864, II, 325ff. Das Amt Apenrade umfasste etwa 681 km<sup>2</sup> – gut 30 km in der Länge und 20 bis 25 km in der Breite. Einwohnerzahl: 27.000, von denen gut 5.000 in der Stadt Apenrade wohnten.

österreichische Heer. Nach der Verfolgung der dänischen Truppen durch diesen Teil Schleswigs wurde bei Flensburg Halt gemacht, um nicht unvorbereitet in eine Schlacht hineingezogen zu werden, deren Ausgang ungewiss wäre.

Die ersten eigentlichen Besatzungstruppen erschienen am 10. Februar im Amt und in der Stadt Apenrade. Der Ratsherr Martin Bahnsen und der Uhrmacher Frederik Fischer erwähnen in ihren Tagebüchern, dass am Morgen des 10. Februar preußische Dragoner in die Stadt einritten sowie dass drei von ihnen über die Hauptstraße bis zum Nordermarkt ritten und sich dann wieder aus der Stadt entfernten. Später kam am selben Tag erneut Kavallerie in die Stadt, aber auch die entfernte sich wieder gegen Abend. Erst am folgenden Tag, dem 11. Februar, wurde der Stadt besetzt.<sup>2</sup>

Von ähnlichen Erlebnissen berichtet der Gemeindepastor M. Mørk-Hansen aus Feldstedt. In seinem Tagebuch steht über den 9. Februar: „Am Nachmittag erhielt ich von verschiedenen Seiten die sichere Nachricht, dass sich der Feind noch in der Nähe von Krusau befindet.“ Allerdings hatte er auch von einem Vorposten bei Holdbi und von einer Patrouille bei Seegaard gehört, was ihn zu der nüchternen Schlussfolgerung veranlasste: „Wir können also morgen damit rechnen, den Feind zu sehen.“<sup>3</sup> Und so kam es auch. An den folgenden Tagen wurden das Amt und insbesondere das Sundewitt von einer großen Zahl von preußischen und österreichischen Soldaten besetzt.

---

2 Martin Bahnsens Dagbøger. En rådmands beretning om Aabenraas besættelse 1864–66. København 1964, 15. Fr. Skrubbeltrang (Hrsg.): Af Fred. Fischers Dagbog 1864. In: Sønderjyske Årbøger 1930, 170.

3 M. Mørk Hansen: Slesvigske Tilstande og Stemninger under den tyske besættelse 1864. En dagbog. København 1865, 5.

## Die Lieferung von Naturalien

An den ersten Tagen, die auf die Besetzung folgten, ist es wohl in einigen Fällen zu Übergriffe und Diebstählen gekommen, bei denen Soldaten sowohl Essen als auch Unterkunft verlangt haben, und es wurde darüber berichtet, dass Vieh aus den Ställen geholt, geschlachtet und in den Waschkesseln der Bauern zubereitet wurde.<sup>4</sup> Es stellt sich allerdings die Frage: Welchen Umfang hatten diese Übergriffe?

Außer für die Kirchspiele Klipleff, Quars und die Stadt Apenrade verfügt das Apenrader Amtsarchiv über Aufstellungen der „Natural-Lieferungen“ an die preußisch-österreichischen Truppen während der Besetzungszeit, das heißt von Anfang Februar bis Ende Dezember 1864.<sup>5</sup> Diese Listen wurden sorgfältig angefertigt, um die erbrachten Leistungen, zu bezahlen. Sie sind zuverlässig und dort, wo sie vorliegen, auch vollständig. Zum Teil wurden sie vor Ort im Kirchspiel erstellt und danach vom Amt beziehungsweise vom Militär überprüft. Zum Teil hat man den Eindruck, dass nichts zu unbedeutend war, denn alles – auch Kleinigkeiten – wurde notiert. Zum Beispiel: Im August sind in Jordkirch zwei Tagesrationen Verpflegung notiert – zu einem Preis von vielleicht zehn oder sechzehn Schilling. Diese relativ unbedeutende Kleinigkeit wurde vom Amt abgeändert und als nur eine Tagesration bewertet, und für Hostrup ist für den Oktober nur eine Ration angegeben. In Laksemølle im Kirchspiel Enstedt wurden sechs Pfund Brot, zwölf Pfund Speck und 25 Pfund Kartoffeln notiert. Für den einzelnen Hausstand war das natürlich nicht unerheblich, dennoch handelte es sich um kleine Mengen, wenn man bedenkt, dass das Invasionsheer mehrere Tausend Mann umfasste. Andererseits sind für Aarup, ebenfalls im Kirchspiel Enstedt, beispielsweise am 11. Februar 400 Tagesrationen aufgeführt, die einen Wert von vielleicht 150 bis 200 Mark hatten.

Außer Informationen über gelieferte Lebensmittel sowie über Hafer, Heu und Stroh für die Pferde gibt es auf dem Formblatt auch eine Spalte mit der Bezeichnung „Lieferungen anderer Art“ wie etwa Pferde, abhandene Wagen und Schlachtvieh. Es überrascht ein wenig, dass nur an einem einzigen Ort im ganzen Amt Apenrade, nämlich im Kirchspiel Enstedt, Schlachtvieh aufgeführt wurde, und dies ausgerechnet am

---

4 Siehe z. B. Th. Kaufmann: I Fjendevold. Mundtlige og skriftlige overleveringer fra tyskernes invasion i Sundeved 1864. København 1964, 27.

5 LAÅ, Aabenraa Amt, VIII Militærsager, 1860–1869, pk. 1134 og 1135.

11. Februar, also dem ersten Tag der Besetzung des Amtes. Es handelte sich um zwei Kühe im Gesamtwert von 105 Mark. Es ist klar, dass diese Tiere verarbeitet wurden, aber es ist dies auch der einzige Ort im Amt Apenrade, bei dem Kühe und übrigens auch andere Schlachttiere wie etwa Schweine, Hühner oder Enten in diesen Lieferlisten an das preußisch-österreichische Heer Erwähnung fanden. In einem Schriftstück von 1902 berichtete Pastor C. M. J. Poulsen aus Enstedt übrigens von dieser Episode. Hier schrieb er, dass am 11. Februar 1864 auf dem Haupthof Aarup 400 Mann einquartiert und gepflegt werden mussten (die 400 Tagesrationen sind oben erwähnt), und er sagte weiter, dass „ein paar [...] Kühe auf Befehl des Befehlshabers geschlachtet wurden, zwar nach Schätzung des Wertes der Tiere mit Quittung, aber dass man dies als ein wertloses Stück Papier betrachtete“.<sup>6</sup>

6 C. M. J. Poulsen: Oplevelser i en Sønderjysk Præstegaard. Fra Februar til Oktober 1864. Efter Dagbogsoptegnelser. København 1902, 25.

*Tabelle 1: Lieferungen von Naturalien an die alliierte Armee 1864 aus dem Amtsgebiet Apenrade (ohne Kirchspiel Klipleff, Quars und Stadt Apenrade). Angaben in Pfund.*

	Brot	Fett	Frischfleisch	Kartoffeln	Erbsen
Feb.	3637	1071	462	1163	25
März	0	0	0	400	0
April	6	12	0	175	0
Mai	0	0	0	0	0
Juni	0	0	0	50	0
Juli	0	0	0	0	0
Aug.	0	0	0	0	0
Sep.	0	0	0	0	0
Okt.	0	0	0	0	0
Nov.	0	0	0	0	0

Quelle: Aabenraa amt, pk. 1134–1135.



Geschehnisse dieser Art können sich natürlich an anderen Orten, wo die ersten Einquartierungen rücksichtsloser vorgenommen wurden als im Amt Apenrade, häufiger zugetragen haben, aber wenn wir das Amt Apenrade einmal zum Maßstab nehmen, dann können wir davon ausgehen, dass es eher die Ausnahme als die Regel war, dass Tiere von den vorrückenden Truppen aus den Ställen geholt und geschlachtet wurden.

Der schnelle Vormarsch durch das Herzogtum Schleswig stellte für das preußisch-österreichische Heer eine logistische Herausforderung dar. Aus Tabelle 1, die eine Aufstellung der von der örtlichen Bevölkerung abzuliefernden Verpflegung in Naturalien enthält, geht hervor, dass der überwiegende Teil des Unterhalts für die Soldaten nur in den ersten Tagen der Besatzung, im Februar, eingefordert wurde. Das belegt, dass zu diesem Zeitpunkt noch kein Versorgungsnetz etabliert war; indirekt besagt die Tabelle aber auch, dass es dem Heer schnell gelang, eine Infrastruktur aufzubauen. Und dies bestätigen Bahnsen und Fischer in ihren Tagebüchern, in denen sie von großen Mengen an Brot und Fleisch berichteten, die von Rendsburg angeliefert wurden. Aus dem Archiv des

Reis/Graupen	Salz	Butter	Kaffee	Hafer	Heu	Stroh
32118	4006	12	3930	32233	22807	53573
0	0	280	0	2837	6931	68817
0	0	0	0	6185	1660	62810
0	0	0	0	61602	19927	128632
0	0	0	0	9615	2570	19146
0	0	0	0	5330	2459	2390
0	0	0	0	60510	7723	31707
0	0	0	0	368	328	372
0	0	0	0	207	66	9045
0	0	0	0	7544	2016	2353

Stadtkommandanten geht im Übrigen hervor, dass eine Reihe von Ziegeleien bei Apenrade vom Militär beschlagnahmt wurde, um hier Schlachtvieh unterzubringen. Dazu gehörten die Ziegeleien von Frelle Detlefsen in Lehnsnak und die von C. Callesen in Possekjer. In der Letztgenannten befanden sich zeitweise 700 Stück Vieh, das auf sein Schicksal wartete.<sup>7</sup> Im Gegensatz zu den Lebensmittelforderungen waren die Forderungen nach Hafer, Heu und Stroh für die Pferde in der ganzen Besatzungszeit recht konstant. Die Einforderungen erstreckten sich auf den Zeitraum von Februar bis November, und interessanterweise besonders auf den Mai, das heißt nach der Erstürmung von Düppel und nach dem Waffenstillstand vom 11. Mai: 61.602 Pfund Hafer, 19.927 Pfund Heu und 128.632 Pfund Stroh! Es sieht so aus, als wollte die Besatzungsmacht gut vorbereitet sein, sollte der Krieg wieder ausbrechen. Etwas Ähnliches wiederholte sich im August nach der Unterzeichnung des neuen Waffenstillstands am 18. Juli. Im August wurden demnach 60.510 Pfund Hafer, 7.723 Pfund Heu und 31.707 Pfund Stroh requiriert.

Zusammenfassend lässt sich sagen, dass die Lieferungen von Lebensmitteln an das Heer begrenzt waren; andererseits stellte das Requirieren von umfangreichen Mengen an Hafer, Heu und Stroh eine erhebliche Belastung für die Zivilbevölkerung dar, was insbesondere in den Frühlingsmonaten auf den Höfen spürbar war.

## Die Einquartierung

Die Einquartierung von Truppen bei Privatpersonen war überall beschwerlich. So beschrieb beispielsweise Pastor. N. L. Feilberg aus Ulderup – einem benachbarten Kirchspiel des Amtes Apenrade – am 25. Februar 1864 die beengten Verhältnisse in einem Brief an seinen Bruder: Die Küche war voller Bauern und Knechte aus den benachbarten Kirchspielen, die zu Fuhrdiensten verpflichtet worden waren. In der Mädchenkammer teilten sich die beiden Dienstmädchen ein Bett, während gleichzeitig auf dem Fußboden eine Lagerstatt für den Dienstjungen und für einen verheirateten Tagelöhner eingerichtet war. Im Studierzimmer des Pastors schliefen die Wirtschafterin und das Zimmermädchen, und in der Schlafkammer schliefen der Pastor und seine Frau. Das übrige Pastorat

---

7 LAÅ, Commandantur Apenrade, I: Befehle von General-Kommandanten 1864, pk. ME/289–290.

war mit Militärpersonen belegt: In einem der Gästezimmer schliefen ein alter Büchsenmacher und ein Fourrier, im zweiten lagen zwei Feldwebel und im dritten sechs Unteroffiziere; im Wintergarten nächtigten alle Burschen der Offiziere, das blaue Zimmer war durch einen Offizier der Truppenverwaltung belegt, in der Bibliothek waren zwei Hauptleute und im Saal drei Leutnants einquartiert. Die Ställe waren voller Pferde und Pferdeknechte, und im Kuhstall wimmelte es von einfachen Soldaten.<sup>8</sup> Ähnlich waren die Verhältnisse bei Pastor Poulsen in Enstedt, der bereits am 11. Februar Bescheid bekommen hatte, dass bei ihm vier Offiziere, 21 Mann sowie acht Pferde einquartiert würden. Insgesamt gab es unter dem Dach des Pastorats in der Zeit von Februar bis Oktober 1864 nicht weniger als 89 Übernachtungen von Offizieren, 718 Übernachtungen von Unteroffizieren und einfachen Soldaten sowie 459 Stallunterbringungen von Pferden.<sup>9</sup>

Auch bei Bahnsen in der Großen Straße in Apenrade herrschte drangvolle Enge. Im Durchschnitt waren hier in der Zeit von Juli bis September täglich sieben Personen einquartiert, an einigen Tagen weniger, an anderen Tagen mehr.<sup>10</sup> Die relativ große Zahl an Einquartierungen in einem städtischen Haus wie im Falle von Bahnsen hing ganz sicher mit der Größe dieses Privathauses zusammen. Aus dem Brandschutzprotokoll von 1871–1873 geht hervor, dass Bahnsens Haus aus einem zweigeschossigen, zehnfenstrigen Hauptgebäude bestand. Hinzu kamen ein Hinterhaus mit sechs Fenstern sowie ein Stallgebäude mit fünf Fenstern.<sup>11</sup> Trotz der Größe des Hauptgebäudes wurde mit Sicherheit auch das Hinterhaus und wahrscheinlich ebenfalls das Stallgebäude zur Einquartierung von einfachen Soldaten benutzt.

Mithilfe der Statistik ist es nicht einfach, sich einen Überblick darüber zu verschaffen, wie umfangreich die Einquartierungen im Amt tatsächlich waren. In der oben angeführten Aufstellung über „Natural-Lieferungen“ befindet sich auch eine Spalte „Mundportionen“, also Tagesrationen, oder, wie der „Dorfvorsteher“ J. A. Festersen aus Hokkerup es formulierte:

---

8 Vgl. Kaufmann (Anm. 4), 25.

9 C. M. J. Poulsen: Optegnelser (Anm. 6), 8 und 54.

10 LAÅ, Aabenraa Købstad, Landmilitærsager, Indkvartering, nr. 214e.

11 Martin Bahnsens Dagbøger (Anm. 2), 93.

„Mundportionen. Unter dieser Benennung habe ich die Bespeisung eines ganzen Tages verstanden. Das heißt morgens Caffé mit Butterbrot. Mittags Vorspeisen und Nachspeisen. Nachmittags Caffé mit Butterbrot. Abends Reis – oder warme Milch u. dergl.“<sup>12</sup>

Aus den Berichten geht hervor, dass eine „Mundportion“ mit fünf Schilling veranschlagt wurde, wenn diese fleischlos war; mit Fleisch betrug sie acht Schilling.

Es stellt sich allerdings die Frage: Kann man, ausgehend von der Anzahl an „Mundportionen“, Rückschlüsse auf die Anzahl der Einquartierungen ziehen? Das kann man nicht! Die Verpflegung konnte nämlich auch in der Form geschehen, dass Naturalien aus den eigenen Lagerbeständen des Militärs verteilt wurden. Es ist mit Sicherheit so gewesen, dass die „Mundportionen“, die bei den Gastgebern zu bezahlen waren, normalerweise dort verzehrt wurden, wo nur wenige einquartiert waren, und dass die Verpflegung in Naturalien aus den Militärdepots dort Anwendung fand, wo es Massenquartiere gab. Vielleicht war es sogar so, dass die einfachen Soldaten ihre Verpflegung in Naturalien in den Ställen erhielten, während die Offiziere im Wohngebäude beköstigt wurden. Der Apotheker Worsaae erwähnte in seinen Erinnerungen, dass „die Offiziere normalerweise selbst bezahlen mussten, da sie nicht immer Verpflegung in Naturalien erhielten“.<sup>13</sup> Auch Bahnsen beschrieb dies in einem Abschnitt, aber hier gewinnt man den Eindruck, dass auch die Verpflegung der Offiziere in Naturalien erfolgte. Am 29. März schrieb er nämlich, dass er selbst und seine Frau nun nicht länger für die gesamte Verpflegung der Offiziere sorgen wollten, sondern ihnen nur noch Kaffee am Morgen geben würden. Hier hatten sie aber die Rechnung ohne den Wirt gemacht, denn für den Tag darauf beginnt das Tagebuch mit:

„Unseren Entschluss, den Offizieren nur noch den Morgenkaffee zu servieren, konnte meine Frau nicht durchsetzen [...], denn die Offiziere hielten ihr vor, dass sie ja Verpflegung in Naturalien erhielten, die man doch nicht einfach wegwerfen könnte, und dass sie gleichzeitig ein Hotel bezahlen müssten. Meine Frau würde ja dafür bezahlt, und sie würden sogar mit Vergnügen dafür bezahlen, aber dann müsse

12 LAÅ, Aabenraa Amt, VIII Militærsager, 1860–1869, pk. 1134.

13 Kim Furdal (Hrsg.): En apotekers politiske bekendelser. A. H. H. Worsaaes erindringer 1851–1865 II. In: Historier fra Bybakken. Årsskrift for Aabenraa Byhistoriske Forening 2008, 42.

sie auch für das aufkommen, was an Verpflegung den ganzen Tag erforderlich sei. Sie musste also in den sauren Apfel beißen, aber die Bezahlung? Naja, mit der Bezahlung war es bei diesen hübschen Kerlen, diesen Landstreichern, so eine Sache. Ohne mit der Wimper zu zucken, gingen sie grußlos ihres Weges, ohne zu fragen, was sie noch schuldig seien.“<sup>14</sup>

Wir möchten aber dennoch – unter Berücksichtigung aller Unwägbarkeiten und ausgehend von den „Mundportionen“ – eine vorsichtige Berechnung der Einquartierungen vornehmen. Demnach wurden Soldaten im gesamten Amtsgebiet einquartiert, und zwar sowohl im Bereich Sundewitt als auch weiter im Hinterland (Abb. 1, S. 217). Allerdings gab es tendenziell mehr Einquartierungen entlang der Küste, z. B. im Gebiet um Loit mit durchschnittlich 176 Soldaten pro Tag, sowie in den Kirchspielen Feldstedt und Enstedt mit 49 beziehungsweise 45 Personen. Dagegen wurden weniger Soldaten etwa in Jordkirch und Bedstedt weiter im Inneren des Landes einquartiert, nämlich im Durchschnitt zehn beziehungsweise elf Personen.

Leider fehlt die Stadt Apenrade in dieser Aufstellung. Die in der Abbildung 1 zu sehenden 23 Personen haben mit der Stadt selbst nichts zu tun, sondern mit dem Kirchspiel vor den Toren der Stadt. Für die eigentliche Stadt Apenrade ist nur eine Einquartierungsliste erhalten, und zwar für das kleine erste Quartier und nur für die Monate Juli bis September.<sup>15</sup> Aus dieser Liste geht hervor, dass dieses Quartier täglich mit ungefähr hundertfünfzig Personen belegt war. In der Stadt bestanden allerdings fünf Quartiere, von denen das erste mit seinen 55 Häusern 1864 eines der kleinsten war.<sup>16</sup> Bei einem Bestand von etwas mehr als 400 Häusern in der Stadt ergibt dies – wenn wir einmal von den genannten 150 Militärpersonen ausgehen – etwa 1100 bis 1200 Einquartierungen insgesamt. Das ist eine beträchtliche Anzahl im Verhältnis zu einer Einwohnerzahl von zirka 5.000. Diese Berechnung ist natürlich mit einer gewissen Unsicherheit behaftet, aber es kann kein Zweifel darüber bestehen, dass die Einquartierungen in der Stadt sehr umfassend waren und dass sie möglicherweise in den Frühlingsmonaten des Jahres 1864 noch umfangreicher waren, als der

---

14 Martin Bahnsens Dagbøger (Anm. 2), 23.

15 LAÅ, Aabenraa Købstad, Landmilitærsager, Indkvartering, nr. 214e.

16 Vgl. Erik Skifter Andersen: Registrant over ejendomme i Aabenraa 1700–1920. Aabenraa 2012.

Ausgang des Krieges im Grunde noch nicht entschieden war. Bahnsen notierte z. B. am 8. März, dass 1.000 Österreicher in der Stadt ankamen, und am 18. März erwähnte er, dass ein Bataillon, das den vergangenen Monat hindurch sein Standquartier in Apenrade hatte, sich nun nach Sundewitt begeben hatte. Am 15. April berichtete er von 6.000 frischen Soldaten aus Spandau, am 20. April von 6.000 bis 7.000 Mann usw. Allein im Lazarett der Stadt war ab Februar Platz für fünfhundert Verwundete und ab April für etwa 1.200.<sup>17</sup>

Die vielen Offiziere und Soldaten prägten natürlich das Stadtbild und sorgten gleichzeitig für eine gewisse Unruhe, was unter anderem auch aus dem Tagebuch des Fred. Fischers hervorgeht. Am 29. März notierte er, dass

„in der Nacht Eilboten aus Düppel zur hiesigen Kommandantur kamen, und in den frühen Morgenstunden waren Häuser und Straßen von Lärm erfüllt, denn die einquartierten preußischen Soldaten wurden aus ihren Betten hochgescheucht, worauf sie eiligst die Stadt in Richtung Sundewitt verließen [...]“.

Oder am 6. April:

„In dieser Nacht war das gesamte Militär auf den Beinen, Patrouillen ritten durch die Straßen und durch die Außenbezirke, da man die Ankunft dänischer Kriegsschiffe befürchtete. Alle Munitionswagen und die übrige Kriegsausrüstung wurden in größter Eile Richtung Süden abtransportiert [...]“<sup>18</sup>

Die äußeren Umstände der Einquartierung waren natürlich recht unterschiedlich, und das war die Bezahlung für Kost und Logis ebenfalls. Der eigentlich zu entrichtende Normaltarif für Logis und Aufwartung – denn hier ist nicht nur an die „Miete“, sondern auch an die Aufwartung gedacht – zeigt mit aller Deutlichkeit den Unterschied.<sup>19</sup> Bei gewöhnlichen

17 Aabenraa Bys Historie, II. Aabenraa 1967, 223.

18 Fr. Skrubbeltrang (Hrsg.): Af Fred. Fischers Dagbog 1864. In: Sønderjyske Årbøger 1930, 176–177.

19 LAÅ, Aabenraa Amt, VIII Militærsager, 1860–1869, pk. 1135: „Tarif für Quartiervergütung resp. s. g. Servis der Offiziere, Unteroffiziere und Mannschaften des Besatzungscorps in den Elbherzogthümern, und zwar für die Wintermonate (pp. Februar, März und April).“

Mannschaften der Gruppe C (einfache Soldaten) wurden für Logis für Mannschaften der dritten Klasse monatlich 5 Mark angesetzt und 7 Mark und 8 Schilling für Mannschaften der ersten Klasse. Logis für Unteroffiziere der Gruppe B kostete je nach Rang zwischen 8 Mark und 3 Schilling und bis zu 25 Mark monatlich. Ganz oben haben wir die Offiziere der Gruppe A, deren Logis für Hauptleute, Rittmeister und andere mit 34 bis 50 Mark in Rechnung gestellt wurde. Logis für Generalmajore und Brigadekommandanten wurde mit 120 Mark monatlich angesetzt, während für Logis für einen Feldmarschalleutnant, einen Generalleutnant oder einen Divisionskommandanten 150 Mark monatlich fällig waren. Aber nun befinden wir uns auch auf der allerobersten Stufe, wozu z. B. der Stadtkommandant von Apenrade gehörte, der mehrfach bei Apotheker Worsaae logierte und der – nach Worsaaes Aussage – dessen Wein trank und dessen Zigarren rauchte.

## Pflichtfuhren

Was die Zivilbevölkerung besonders stark belastete, waren die Pflichtfuhren (ægtkørsler), also die Fahr- und Transportdienste für die Verwaltung und das Militär, die der Bevölkerung auferlegt werden konnten. Dies stellte einen erheblichen Eingriff in den Arbeitsalltag dar, wenn plötzlich ein Pferd, ein Wagen oder ein Mann einen Tag lang oder vielleicht ein bis zwei Wochen lang fehlten. Es stellt sich hier wieder die Frage: Welchen tatsächlichen Umfang hatten diese Dienste? Welche Entfernungen waren zurückzulegen, an wie vielen Tagen?

Aus Ries, einem Dorf einige Kilometer westlich von Apenrade in der Nähe von Rotenkrug, ist eine Aufstellung über die Pflichtfuhren „über größere Entfernungen“ erhalten.<sup>20</sup> Wie viele Familien davon betroffen waren, ist etwas unsicher, aber es sieht so aus, dass das Protokoll die ganze Ortschaft Ries umfasst und nicht nur die Höfe Risegård und Skrivergård, wie die Archivsignatur andeutet. In Ries wohnten zu diesem Zeitpunkt knapp 300 Personen, verteilt auf 43 Haushalte: 3 Höfe, 27 Kätner und 13 Häuser.<sup>21</sup> Alle Grundbesitzer in Ries waren vermutlich in dieser Zeit auf irgendeine Weise an den Pflichtfuhren beteiligt, und zwar insgesamt 32 Personen, vom Großbauern Nic. Chr. Henningsen vom Hof Risegård

---

20 LAÅ, Topografica 462a, Rise Sogn, Risegård og Skrivergården. Protokol for Rise Vejkommune.

21 ArkivalierOnline, Volkszählung 1860, Rise Sogn, Rise.

bis zum Pastor Marcus J. Kjær und den größeren und kleineren Kättern, von denen einige als Fronleistende (*hovtjenere*) und andere als Arbeitspflichtige gegenüber dem Pastor (*præstetjenere*) bezeichnet wurden.

Im Zeitraum Februar bis November 1864 wurden aus Ries insgesamt 575 Arbeitstage erbracht, hauptsächlich in den Monaten Februar, März und April sowie gegen Ende der Besatzungszeit im November (Abb. 2.). Zu den Pflichtfuhren gehörte in der Regel, dass man einen Wagen, Pferde und einen Kutscher bereitstellte. Dies umfasste zirka 400 Tage. Ein anderer bedeutender Posten bestand darin, dass lediglich Arbeitskräfte zur Verfügung gestellt werden mussten, und zwar an 127 Tagen. Schließlich waren an etwa fünfzig Tagen Pferdegespanne einzusetzen.

Es waren natürlich die größten Hofbesitzer, die den größten Beitrag zu leisten hatten. Demnach erbrachte Henningsen vom Risegård an 111 Tagen fast ein Fünftel der Pflichtfuhren aus dem Dorf. Pastor Kjær leistete Pflichtfuhren an fast neunzig Tagen und Ernst Petersen vom Hof Skrivergård an gut fünfzig Tagen. Andererseits erbrachten die kleinsten Hofstellen ihre Leistungen gemeinschaftlich. So ist ersichtlich, dass die Arbeitspflichtigen gegenüber dem Pastor (*præstetjenere*), nämlich Hans Holm, Lauds Petersen und Jørgen Petersen, am 12. Februar gemeinsam einen Wagen für einen Tag bereitstellen mussten, um preußische Militärs von Ries nach Tondern und Lügumkloster zu befördern. Für diesen gleichen Transport mussten Henningsen an zwei Tagen ein Pferdegespann und Ernst Petersen vom Skrivergård ebenfalls an zwei Tagen einen Wagen zur Verfügung stellen. Schließlich musste der Kätner Peter Jensen Fester mit einem Wagen für dreieinhalb Tage Pflichtfuhren erbringen.

Aus der Tabelle 2 gehen die anzusteuernenden Zielorte sowie die Anzahl der Pflichtfuhren hervor. So ist es naheliegend, dass die meisten Fuhren von Ries aus (linke Seite der Tabelle) kurz waren. Es handelte sich um den Transport von Ries oder vom Bahnhof in Rotenkrug in die Stadt Apenrade und wieder zurück. Mit Sicherheit gab es auch längere Touren wie z. B. nach Tondern, Lügumkloster, Niebüll, Flensburg oder Hadersleben. Meistens konnten die Fuhren jedoch im Laufe eines halben oder eines ganzen Tages erledigt werden.

Und was wurde transportiert? Einfach alles, was irgendwie zu transportieren war. Man transportierte Militärpersonen (Mannschaften), Offiziere mit ihren Burschen und das Gepäck der Offiziere. Es wurde Proviant geholt und Post befördert. Kranke brachte man nach Hadersleben oder Flensburg. Es gab Touren zur Bevorratung mit Stroh nach Gravenstein; auch Munition und Teile der Ausrüstung wurden transportiert. Im Fe-



bruar gab es auch andere Aufgaben, wie z. B. als berittener Wegweiser für die ortsunkundigen Truppen zu dienen. Die meisten Pflichtfahrten wurden indessen einfach als Kriegs- und Militärtransporte bezeichnet.

*Tabelle 2: Pflichtfahrten von Ries beziehungsweise Apenrade, Februar bis November 1864.*

<b>Ries</b>		<b>Apenrade</b>	
<i>Zielort</i>	<i>Anzahl Fahrten</i>	<i>Zielort</i>	<i>Anzahl Fahrten</i>
Apenrade	54	Flensburg	72
Rotenkrug	20	Hadersleben	57
Hadersleben	17	Düppel	23
Sundewitt	12	Rotenkrug	19
Tondern	10	Sonderburg	10
Gravenstein	8	Tondern	5
„nach Norden“	7	„Jütland“	4
Woyens	7	Gravenstein	4
Hoptrup	6	Aalborg	3
Schleswig	5	Sundewitt	3
Lügumkloster	5	Satrup/Sundewitt	2
Flensburg	4	Stollig	2
Osterlügum	3	Christiansfeld	2
Sonderburg	2	Blans	2
Jordkirch	1	Schobüll	1
Jarup	1	Broacker	1
Niebüll	1	Aarösund	1
Jersdal	1	Wamdrup	1
Lundtoft	1	Ulderup	1
Toldstedt	1	Wandling	1
Arnitlund	1	Niebüll	1
		Hockerup	1
		Norby	1
		Vennelyst	1
		„Ohne Zielangabe“	97

Quelle: LAÅ, Topografica 462a. Rise Sogn. Aabenraa Købstad, Kriegsrechnungen der Stadt Apenrade, nr. 209b.

Aus Apenrade ist uns eine Aufstellung der Fuhren erhalten, die aus der Kriegskasse der Stadt zu bezahlen waren.<sup>22</sup> Zu welchen Bedingungen diese Fuhren, die in einem Protokoll als „Kriegsrechnungen der Stadt Apenrade“ bezeichnet werden, durchgeführt wurden, ist nicht genau bekannt. Wahrscheinlich hat es sich aber auch hier um eine Form von Pflichtfuhren gehandelt. Ein rascher Blick auf die Liste lässt eine ganze Reihe von Bürgern der Stadt erkennen: Böttcher Christian Nissen Andersen, Makler und Spediteur Peter Tyrol, Kürschner G. Rosenberg, Gerber Joachim Gielov und weitere. Zum einen handelte es sich vermutlich um Fahrten mit geschlossenen Wagen, die die Stadt der Kommandantur zur Verfügung stellen musste und die der Magistrat in der Stadt beschlagnahmte; zum anderen handelte es sich um Materialtransporte mit Fuhrwerken, die ebenfalls in der Stadt requiriert wurden. An einigen Stellen lässt sich die Art der Fuhre erkennen. Im April wurden z. B. zwei Fuhren mit einer Kalesche erwähnt, und im selben Monat erscheint ein kleinerer Geldbetrag für Hans Taggesen unter der Bezeichnung „Magazin der Stadt“, also vermutlich für den Transport von Waren. Schließlich wird für den September beziehungsweise den November der Transport von zwei Booten nach Blans beziehungsweise weiter nach Norden in Jütland erwähnt.

Die Liste aus Apenrade kann leider nicht gänzlich mit der aus Ries verglichen werden, da erstere nicht so detailliert ist, was die Art der Fuhren und ihre Dauer angeht. Dennoch geht aus ihr hervor, wie viele Touren es gab (315 in der Zeit von Februar bis November), was sie kosteten (knapp 8.500 Courant-Mark) und welches die Zielorte waren. Wie aus Ries konnten die meisten Pflichtfuhren nach Hadersleben, nach Flensburg oder in den Sundewitt an einem Tag bewältigt werden. Einzelne Pflichtfuhren waren dagegen recht lang, z. B. vier Fuhren nach Jütland und drei nach Aalborg. Dafür waren zwischen 225 und 250 Mark pro Fuhre veranschlagt, während für normale Tagestouren zwischen 10 und 20 Mark bezahlt wurden.

Bevor wir diesen Punkt abschließen, ist zu überlegen, inwieweit Apenrade und auch Ries repräsentativ für die Pflichtfuhren sind. Ries lag in unmittelbarer Nachbarschaft der Amtshauptstadt Apenrade und ebenfalls ganz in der Nähe der im April 1864 eröffneten Längsbahn aus dem Süden bis zur zwischenzeitlichen Endstation Rotenkrug. Dies war ein Transportweg, der von den preußisch-österreichischen Truppen intensiv genutzt wurde. Apenrade lag dagegen an der Ostküste, am Hauptverkehrsweg

---

22 Aabenraa Købstad, Kriegsrechnungen der Stadt Apenrade, nr. 209b.

zwischen Schleswig und Jütland, was zweifellos der Hauptgrund für die vielen Fuhren in die Nachbarstädte Hadersleben und Flensburg war. Da Apenrade im Juli und bis in den September hinein Standort des militärischen Hauptquartiers war, führte das natürlich zu einem kräftigen Anstieg der Fuhren von mindestens 104 allein im August (vgl. Abb. 3, S. 218). In diesem Monat gab es auch viele Touren nach Düppel, in den Sundewitt und nach Sonderburg.

Ausgehend von diesen Protokollen muss man doch letztlich zu der Schlussfolgerung kommen, dass die Pflichtfuhren nicht ohne Grund oft als eine der ganz großen kriegsbedingten Belastungen für die Zivilbevölkerung beschrieben wurden. Die zahlreichen Transporte kosteten viele Arbeitsstunden und den Einsatz von Pferden und Wagen. Aber im Gegensatz zu dem, was oft angeführt wird, deuten die Protokolle nicht darauf hin, dass es sehr viele lange Wegstrecken gab, bei denen etwa Bauern gezwungen waren, dem Heer jeweils wochenlang zu folgen; vielmehr waren die meisten Pflichtfuhren auf die nähere Umgebung beschränkt und dauerten oft auch nur einen oder zwei Tage.

Diese Fahrten für das Militär stellten jedenfalls eine harte Belastung für Kutscher und Pferde dar. Man befand sich mehr oder weniger in derselben Situation wie die einfachen Soldaten, sowohl was die Disziplin als auch was die physische Belastung anging. Erschien ein Wagen zu spät, wurde der Kutscher beschimpft und möglicherweise bestraft. Und ganz gefahrlos sind solche Unternehmen natürlich auch nicht gewesen.

### Förderfischer, Beamte und andere

Für einige Bevölkerungsgruppen hatte die Besatzungszeit recht weitreichende Folgen. Eine Gruppe, die in besonderer Weise betroffen war, waren die Fischer auf der Apenrader und auf der Flensburger Förde. In Verbindung mit dem geplanten Übergang auf die Insel Alsen am 1. April wurden nämlich alle Riemen beschlagnahmt. Beschlagnahmt wurden auch alle Fischerboote, die man an Land ziehen konnte und die transportfähig waren. Der Kommandant in Apenrade ging in seiner Schätzung für das Oberkommando in Gravenstein von fünfzig bis achtzig Booten aus.<sup>23</sup> Um wie viele Riemen es sich handelte, geht aus den Quellen nicht hervor.

---

<sup>23</sup> LAÅ, Commandantur Apenrade, I: Befehle von General-Kommandanten 1864, pk. ME/289–290.

Sie sollten im Süden der Stadt gesammelt und dann weggeschafft werden. Bahnsen erwähnte in seinem Tagebuch, dass mehrere Wagenladungen von Riemen aus der Stadt abtransportiert wurden.<sup>24</sup> Am 14. Mai brachte man die Boote zwar wieder zurück, aber nach dem Waffenstillstand vom 26. Juni wurden wieder Boote in Richtung Sundewitt transportiert.<sup>25</sup> Und dieses Mal wurde es ernst. Bekanntlich erfolgte am 29. Juni der Übergang nach Alsen. Für viele der nicht gerade wohlhabenden Fördefischer waren diese Monate ohne jedes Einkommen eine große Belastung; in dieser Situation wandte man sich an die Amtsverwaltung mit der Bitte um Ausgleich für entgangenes Arbeitseinkommen und für den Verlust der Boote.<sup>26</sup>

Auch für die dänischen Beamten des Amtes hatte die Besetzung erhebliche Konsequenzen, denn es gab zahlreiche Entlassungen und Einweisungen in Gefängnisse. Weiter südlich geschah dies vor allem aufgrund von Forderungen aus der Bevölkerung; in Apenrade jedoch war dies das Ergebnis einer Politik, die den dänischen Beamten eine Loyalitätserklärung gegenüber der neuen Obrigkeit abverlangte, was diese Beamten ablehnten. Hinzu kam als wesentlicher Faktor die nahezu paranoide Angst der Militärbehörden vor Spionage. Immer wenn eine größere Aktion in Vorbereitung war, kamen die örtlichen Beamten und Pastoren ins Gefängnis. Dies widerfuhr z. B. den Pastoren Henrik Roth aus Warnitz und M. Mørk-Hansen aus Feldstedt nicht weniger als viermal im Laufe des Frühjahrs. Entweder kamen sie in das örtliche Gefängnis, oder sie mussten in Flensburg einsitzen. Sowohl Amtmann Heltzen und Bürgermeister Lunn aus Apenrade als auch Hardsesvogt Bluhme wurden interniert und kamen ins Gefängnis.

Laut der offiziellen Publikation *Meddelelser om Begivenhederne i Slesvig siden den preussisk-østrigske Invasion* (Bericht über die Ereignisse in Schleswig seit der preussisch-österreichischen Invasion), publiziert im November 1864 in Kopenhagen, wurden im Amt Apenrade 36 Beamte und Angestellte entlassen, darunter Amtmann Heltzen, Hardsesvogt Bluhme, Bürgermeister Lunn, Amtsverwalter P. M. Worsaae (Bruder des Apothekers Worsaae) sowie die Pastoren M. Mørk-Hansen aus Feldstedt, Henrik Roth aus Warnitz und C. M. J. Poulsen aus Enstedt. Darüber hinaus wurden weitere acht Gemeindepfarrer und ein Propst sowie sechs Zollmitarbeiter, die vier Ratsherren der Stadt Apenrade, drei Lehrer, zwei

24 Martin Bahnsens *Dagbøger* (Anm. 2), 24.

25 Fred. Fischers *Dagbog 1864* (Anm. 18), 185 og 194.

26 Siehe LAÅ, Aabenraa Amt, VIII Militærsager, Aabenraa amt 1864, pk. nr. 35, 177.

königliche Verwaltungsleiter, zwei Gerichtsschreiber, ein Hardsesvogt, ein Verantwortlicher für die Landstraßen und ein Diakon entlassen.<sup>27</sup>

Das klingt zunächst ungewöhnlich hart, aber faktisch war Apenrade die Stadt in ganz Schleswig, die noch am längsten ihre dänische Beamtschaft behalten durfte. Ironischerweise war der Grund dafür, dass man von schleswig-holsteinisch bzw. deutsch-nordschleswigscher Seite – genau wie weiter südlich – die dänischen Beamten loswerden wollte. Deshalb wandten sich diese Kreise Anfang März an den Zivilkommissar in Flensburg, von Zedlitz, mit dem Antrag, diese Beamten auszutauschen. Dies führte zu Reaktionen beim dänischen Teil der Bevölkerung in der Stadt, und am 15. März konnten Bahnsen und Kapitän Eldberg aus Apenrade von Zedlitz eine Petition mit 495 Unterschriften überreichen, in der man den Wunsch vorbrachte, die gegenwärtige Beamtschaft zu behalten. Wie Bahnsen berichtete, versprach von Zedlitz bei dieser Gelegenheit „dass man [die Petition] berücksichtigen wolle, und er sagte weiter, dass man in Nordschleswig, wo die Bevölkerung dänisch sei, behutsamer vorgehen werde als in Südschleswig“.<sup>28</sup>

Obwohl Heltzen (und andere) schließlich doch „auf Verlangen der Militärbehörden“ entlassen wurde, ergab sich dennoch ein Gesamtbild, wo der eigentliche Konflikt lag, nämlich zwischen den dänisch- und den deutschgesinnten Schleswigern und nur zu einem geringeren Grad zwischen der Zivilbevölkerung und den preußischen oder österreichischen Soldaten. Es entstanden sogar Sympathien oder Freundschaften. Apotheker Worsaae konnte z. B. davon berichten, dass er ein gutes Verhältnis zu den Stadtkommandanten hatte, die bei ihm wohnten. So vertraute sich der Stadtkommandant Kavezynski ihm am Abend vor dem Übergang nach Alsen an; ein Jahr später, nach einem langen Lazarettaufenthalt – er war auf Alsen schwer verwundet worden – besuchte Kavezynski ihn wieder, um sich noch einmal für seinen damaligen Aufenthalt bei Worsaae zu bedanken.<sup>29</sup> Gleichermäßen konnte Maria Cornett, die aus einer dänischen Apenrader Familie stammte, in einem Brief an ihre Tochter von einem Baron von Fassen berichten, der zu einem Zeitpunkt bei der Familie Cornett einquartiert war und den sie als „einen sehr netten Mann“ beschrieb. In einem anderen Brief an die Tochter erwähnte sie einen alten

---

27 Meddelelser om Begivenhederne i Slesvig siden den preussisk-østrigske Invasion November. København 1864.

28 Martin Bahnsens Dagbøger (Anm. 2), 20.

29 A. H. H. Worsaaes erindringer (Anm. 13), 55.

Hauptmann Quast, den die jüngste Tochter der Familie Callesen „Onkel Hauptmann“ nannte.<sup>30</sup>

Dass es zwischen den Soldaten und der örtlichen Bevölkerung auch zu weiteren, intimen Begegnungen kam, ist naheliegend. Eine kleine Untersuchung der Eintragungen von Geburten im Kirchenbuch der Stadt Apenrade zeigt, dass in der Zeit von 1860 bis 1869 insgesamt 2.112 Kinder geboren wurden. 1895 von diesen – also 90 Prozent – waren ehelich und 10 Prozent unehelich, was einer Normalverteilung entspricht. Es fällt indessen auf, dass die Anzahl der ehelichen und der unehelichen Geburten sowie der unehelichen Geburten mit preußischen oder österreichischen Vätern in Verbindung mit der Besatzungszeit zunahm und 1866 einen Höhepunkt erreichte (vgl. Abb. 4, S. 218).

Über die Zunahme der Aktivität auch auf diesem Gebiet kann man sich so seine Gedanken machen, aber es ist vermutlich ganz normal, dass die zwischenmenschlichen Beziehungen in Krisenzeiten enger werden und dass Moral und Ethik sich lockern. Interessant ist zudem, dass es in den fünf Jahren von 1865 bis 1869 nicht weniger als 46 Soldatenväter von unehelichen Kindern gab – bei einer Gesamtzahl von 132 unehelichen Kindern, was einem Drittel aller unehelichen Kinder entspricht. Man kann zwar davon ausgehen, dass ein Drittel der Einwohner Apenrades deutsch gesinnt war,<sup>31</sup> aber dass das nun einen Einfluss auf diese Zahlen gehabt hätte, ist eher unwahrscheinlich. Die Zahlen belegen einfach nur, dass es zwischen der Zivilbevölkerung und der Besatzungsmacht zu Fraternalisierungen kam, die über rein freundschaftliche Kontakte hinausgingen.

## Schlussbetrachtung

Die Besatzungszeit hinterließ natürlich ihre Spuren im Alltag. Wir haben gesehen, dass die Landbezirke große Mengen an Hafer, Heu und Stroh an das preußisch-österreichische Heer lieferten und dass es überall im Amt Einquartierungen gab. In der Stadt und auf dem Lande wurde die Bevölkerung zu Pflichtfuhren (*ægtkørsel*) herangezogen. Beamte wurden entlassen, und die Küstenfischer wurden in den Frühjahrsmonaten 1864 ihrer Einkommensgrundlagen beraubt. Legt man einen übergeordneten Betrachtungswinkel an, muss man andererseits aber auch sagen, dass es

<sup>30</sup> Holger Jacobsen: Fru Maria Cornetts breve. In: Sønderyjske Årbøger 1964, 147–163.

<sup>31</sup> Aabenraa Bys Historie (Anm. 17), 227.

zu keinen ernsten Zwischenfällen mit Krawallen und organisiertem Widerstand gegen die Besatzungsmacht kam. Das Leben ging weiter, was das Kirchenbuch bezeugt.

Im Ansatz verstand sich die Besatzungsmacht ja als eine friedliche: „Unsere Truppen kommen als Freunde“, wie es in der Proklamation vom 1. Februar hieß. Vonseiten der Besatzungsmacht bemühte man sich denn auch, einen Anschein von Legalität zu bewahren, indem die bestehenden Gesetze weiter galten, soweit sie nicht die Kriegsführung behinderten. Und zunächst verblieben auch die Beamten in ihrem Amt. Im Grunde muss man sagen, dass das, was der Bevölkerung in Verbindung mit der Besatzung auferlegt wurde, nicht so sehr eine Folge der Besatzung an sich, sondern eine Folge des Krieges war. – Es handelte sich um Belastungen, die auch das dänische Heer der Bevölkerung aufgebürdet hätte. Ob man diese Leistungen nun für die dänischen oder die deutschen Truppen erbringen musste, war wohl nicht das Entscheidende. Jedenfalls war dies nicht so entscheidend, wie man es aus heutiger Perspektive annehmen sollte. Wenn die amtierenden Behörden, die Kommune oder der Magistrat Pflichtfuhren, Lieferungen an Naturalien oder Einquartierungen verlangten, dann fügte man sich und tat das, was von einem erwartet wurde.

Etwas vereinfachend gesagt, fand der Krieg zwischen den Soldaten auf dem Schlachtfeld statt – und nicht zwischen den Soldaten und der Zivilbevölkerung. Die Truppen im Amt Apenrade waren keine Besatzungsmacht, die sich zum Ziel gesetzt hatte, die Bevölkerung zu unterdrücken oder Partisanen zu bekämpfen. Der nationale Kampf spielte sich auch nicht zwischen den Besatzungstruppen und der Zivilbevölkerung ab, sondern zwischen dem dänischen und dem deutschen Teil der Bevölkerung.