

Den ekstreme sønderjyde

Krisebevægelser i 1920-ernes og 1930-ernes Sønderjylland

Der extreme Nordschleswiger

Krisenbewegungen im Nordschleswig der 1920er- und 1930er-Jahre

Leif Hansen Nielsen

aus:

Die Folgen der Teilung Schleswigs - 1920/ Følgerne af Slesvigs deling - 1920

Herausgegeben von/Udgivet af
Rainer Hering und/og Hans Schultz Hansen

S. 435–480

Hamburg University Press
Verlag der Staats- und Universitätsbibliothek Hamburg
Carl von Ossietzky

Impressum

BIBLIOGRAPHISCHE INFORMATION DER DEUTSCHEN NATIONALBIBLIOTHEK

Die Deutsche Nationalbibliothek verzeichnet diese Publikation in der Deutschen Nationalbibliografie; detaillierte bibliografische Daten sind im Internet über <https://portal.dnb.de> abrufbar.

LIZENZ

Das Werk einschließlich aller seiner Teile ist urheberrechtlich geschützt. Das Werk steht unter der Creative-Commons-Lizenz Namensnennung 4.0 International (CC BY 4.0, <https://creativecommons.org/licenses/by/4.0/legalcode.de>). Ausgenommen von der oben genannten Lizenz sind Teile, Abbildungen und sonstiges Drittmaterial, wenn anders gekennzeichnet.



ONLINE-AUSGABE

Die Online-Ausgabe dieses Werkes ist eine Open-Access-Publikation und ist auf den Verlagswebseiten frei verfügbar. Die Deutsche Nationalbibliothek hat die Online-Ausgabe archiviert. Diese ist dauerhaft auf dem Archivserver der Deutschen Nationalbibliothek (<https://portal.dnb.de>) verfügbar.

ISSN (online) 2627-9002

DOI <https://doi.org/10.15460/hup.262.2000>

GEDRUCKTE AUSGABE

ISSN (print) 1864-9912

ISBN (Deutsche Ausgabe) 978-3-943423-94-5

ISBN (Dänische Ausgabe) 978-3-943423-98-3

SATZ Hamburg University Press

DRUCK UND BINDUNG Books on Demand – Norderstedt

VERLAG

Hamburg University Press, Verlag der Staats- und Universitätsbibliothek

Hamburg Carl von Ossietzky, Hamburg (Deutschland), 2022

<https://hup.sub.uni-hamburg.de>

Inhalt

Abkürzungen/Forkortelser	VII
Grußwort	IX
Forord	XIII
1920 – ein historisches Ereignis und seine Folgen	1
1920 – en historisk begivenhed og dens følger	9
<i>Rainer Hering und/og Hans Schultz Hansen</i>	
Die Volksabstimmung im Spiegel von Nachlässen im Landesarchiv Schleswig-Holstein	15
Folkeafstemningerne i lyset af private personarkiver i Landsarkivet for Slesvig-Holsten	35
<i>Bettina Dioum</i>	
„Unser Kampf gilt der blutenden Grenze“	49
Nationalismus und Propaganda im deutsch-dänischen Grenzdiskurs (1920–1933)	
„Vor kamp gælder den blødende grænse“	81
Nationalisme og propaganda i den dansk tyske grænsedebat (1920–1933)	
<i>Martin Göllnitz und/og Caroline E. Weber</i>	
Der deutsch-dänische Archivalientausch	103
Den dansk-tyske arkivudveksling	121
<i>Jörg Rathjen</i>	
Strategier for Sønderjyllands integration i Danmark	137
Strategien für die Eingliederung Nordschleswigs in Dänemark	163
<i>Hans Schultz Hansen</i>	

Det midlertidige Ministerium for sønderjyske Anliggender (1919–1920)	187
Das provisorische Ministerium für nordschleswigsche Angelegenheiten (1919–1920)	213
<i>Jørgen Witte</i>	
Den følte grænse – konstruktionen af den nye grænse	237
Die spürbare Grenze – das Konstrukt der neuen Grenze	265
<i>Morten Andersen</i>	
De tosprogede skoler i de sønderjyske grænsesogne i 1920-erne	289
Die zweisprachigen Schulen in den Grenzgemeinden in den 1920er-Jahren	317
<i>Erik Nørr</i>	
Helsogn og kirkeforfatning – Slesvigs kirkelige deling	341
Gesamtgemeinde und Kirchenordnung – die kirchliche Teilung Schleswigs	365
<i>Carl Christian Jessen</i>	
Det tyske mindretal	387
Grænserevisionskrav og integration – to modsatrettede bestræbelser?	
Die deutsche Minderheit	413
Grenzrevisionswunsch und Integration – zwei unvereinbare Ansinnen?	
<i>Henrik Becker-Christensen</i>	
Den ekstreme sønderjyde	435
Krisebevægelser i 1920-ernes og 1930-ernes Sønderjylland	
Der extreme Nordschleswiger	459
Krisenbewegungen im Nordschleswig der 1920er- und 1930er-Jahre	
<i>Leif Hansen Nielsen</i>	
Autoren- und Herausgeberverzeichnis/ Fortegnelse over forfattere og udgivere	481
Veröffentlichungen des Landesarchivs Schleswig-Holstein	483

Den ekstreme sønderjyde

Krisebevægelser i 1920-ernes og 1930-ernes Sønderjylland

Leif Hansen Nielsen

Sønderjylland var i mellemkrigsårene karakteriseret ved mange krisebevægelser og højrenationalistiske strømninger. Blandt de vigtigste var Cornelius Petersen med *Bondens Selvstyre* fra midten af 1920-erne, Lei-bevægelsen eller Samlingsbevægelsen i sidste halvdel af 1920-erne og Landbrugernes Sammenlutning (LS) i starten af 1930-erne. I denne artikel kastes der et blik på årsagerne til – og konsekvenserne af – protestbevægelserne i Sønderjylland.

Bevægelserne i Sønderjylland har været genstand for mange undersøgelser både i samtiden og senere. Af nyere forskning kan nævnes Hans Schultz Hansens fremstilling i *Det Sønderjyske Landbrugs Historie* fra 1994, såvel som hans tilsvarende artikel i *Bol og By* fra samme år om de nordslesvigske bondebevægelser, hvor der detaljeret redegøres for det sønderjyske landbrugs vanskeligheder efter Genforeningen og krisebevægelsernes udvikling og forløb.¹ Ligeledes har Henrik Becker-Christensen behandlet emnet i *Sønderjyllands Historie* fra 2009, ligesom Morten Andersen har taget emnet op i sin bog fra 2008 om Slesvigs deling og den økonomiske genopbygning.²

¹ Hans Schultz Hansen: *Det sønderjyske landbrugs historie 1830–1993* (Skrifter udgivet af Historisk Samfund for Sønderjylland, 72). Aabenraa 1994, 218ff og samme: *De nordslesvigske bondebevægelser i mellemkrigstiden*. I: *Bol og By*. Landbohistorisk Tidsskrift 1994:2, 46–65.

² Henrik Becker-Christensen: *Fra „mod hinanden“ til „med hinanden“*. I: *Sønderjyllands Historie*, 2, Efter 1815. Aabenraa 2009, 306 ff. Morten Andersen: *Den følte grænse. Slesvigs deling og genopbygning 1918–1933* (Skrifter udgivet af Historisk Samfund for Sønderjylland, 99). Aabenraa 2008, 370 ff.

Kim Salomon har i 1980 i bogen *Konflikt i Grænseland. Sociale og nationale modsætninger i Sønderjylland 1920–33* behandlet perioden ganske udførligt med fokus på årsagerne til den nationale konflikt: Var den økonomisk betinget eller nationalt og kulturelt? Han når frem til et „både-og“, men også til den interessante pointe, at konflikten i Nordslesvig var lokalt forankret. Havde Nordslesvig været et økonomisk kraftcenter med industri og med betydning for Danmarks og Tysklands økonomi, havde konfliktbilledet været et ganske andet. Da havde det formentlig udviklet sig til en interstatslig konflikt mellem Danmark og Tyskland, som for eksempel Ruhr-distriktet var mellem Tyskland og Frankrig, og ikke primært som en lokal konflikt mellem flertalsbefolkning og mindretal.³

Tidligere har Peter Hopp behandlet emnet med fokus på mindretallets rolle i konflikten og i etableringen af Samlingsbevægelsen.⁴ Henrik Becker-Christensen har i sin doktordisputats om det tyske mindretal i Nordslesvig 1920–1932 fokuseret på samspillet mellem bevægelserne og mindretallets ændrede kurs fra midten af 1920-erne og frem.⁵ Svend Thorsen sætter i sin gennemgang af den politiske partidannelse i Sønderjylland fra 1970 bevægelserne ind i en politisk kontekst, ligesom Troels Fink med vanlig forstandighed har kommenteret bevægelserne i bogen om *Sønderjylland siden Genforeningen i 1920*. Endelig kan det nævnes, at bevægelserne også har fået selvstændig behandling i det klassiske værk: *Haandbog i det slesvigske Spørgsmaals Historie* fra 1938.⁶

Mange har med andre ord betragtning af denne sti – og med forskellig udgangspunkt. Helt centralt i fremstillingerne er pointeringen af, at bevægelserne opstod som følge af den vanskelige økonomiske udvikling i landsdelen efter Genforeningen, oftest krydret med den nationale konflikt og mindretallets krav om en grænseflytning. Men det gennemgående budskab er også, at krisebevægelserne til trods for stor opmærksomhed i samtiden ikke opnåede en position, hvor de reelt kom til at true de etablerede organisationer og det politiske system.

³ Kim Salomon, Kim: *Konflikt i Grænseland, Sociale og nationale modsætninger i Sønderjylland 1920–33*. København 1980.

⁴ Peter Hopp: *Bodenkampf und Bauernbewegung. Von der Anfangsphase der Kreditanstalt Vogelgesang bis zum Ende der Sammlungsbewegung. Ein Beitrag zur Geschichte der deutschen Minderheit in Nordschleswig. I: Zeitschrift der Gesellschaft für Schleswig-Holsteinische Geschichte*, Bd. 100, 1975, 217–320.

⁵ Henrik Becker-Christensen: *Det tyske mindretal i Nordslesvig 1920–1932 II*. Aabenraa 1990, 180–221.

⁶ Svend Thorsen *Delt efter anskuelser. Den politiske partidannelses forløb i Sønderjylland efter genforeningen i 1920*. København 1970, 100ff. Troels Fink: *Sønderjylland siden Genforeningen i 1920*. København 1955, 24ff og 63ff. Franz von Jessen: *Haandbog i det slesvigske Spørgsmaals Historie 1920–1937 III*. København 1938, 206ff.

Rigtigt er det, at Sønderjyllands politiske landskab i denne periode netop var domineret af disse forhold. Men spørgsmålet er, om det er hele forklaringen på, hvorfor det netop var i Sønderjylland, at disse bevægelser havde så stor en tilslutning? Den landsdel, der blot få år tidligere med 75 procent af stemmerne under fest og optimisme stemte sig hjem til Danmark? Var der andre forhold end de økonomiske og nationale, der gjorde sig gældende? Videre kan man spørge, om disse bevægelser var ganske uden betydning for den politiske udvikling i landsdelen, selv om de ikke spillede en afgørende selvstændig politisk rolle?

Til at perspektivere udviklingen i Nordslesvig er det værd at erindre, at en nærmest tilsvarende udvikling fandt sted syd for grænsen med bondebevægelsen „Landvolk-bewegung“, her dog efterfulgt af en senere stor tilslutning til nationalsocialismen. Denne udvikling er blandt andet behandlet af Rudolf Heberle i en sociologisk undersøgelse fra 1963, ligesom også Gerhard Stoltenberg i en undersøgelse af den politiske meningsdannelse i Slesvig-Holsten i Weimar-republikken har behandlet emnet. På dansk foreligger Klaus-Joachim Lorenzen-Schmidts let tilgængelige oversigtsartikel i *Bol og By* fra 1994 om landfolkbevægelsen i Slesvig-Holsten.⁷

Det sønderjyske landbrug efter Genforeningen

Der kan ikke herske tvivl om, at det sønderjyske landbrug led voldsomt i årene efter Genforeningen. Årsagerne var mange, og de var både af finansiell, strukturel og konjunktural art.

Før 1914 havde det sønderjyske landbrug nydt godt af Tysklands toldbeskyttelseslove og havde produceret med god fortjeneste til det store tyske hjemmemarked. Nu, efter Genforeningen, skulle det sønderjyske landbrug omlægge produktionen efter dansk mønster og til konkurrence på det frie verdensmarked. Denne omstilling blev på ingen måde lettere af, at det øvrige danske landbrug allerede i 1880-erne havde været gennem denne omstilling, samt at det danske landbrug tilmed havde oplevet en form for højkonjunktur

⁷ Rudolf Heberle: Landbevölkerung und Nationalsozialismus. Eine soziologische Untersuchung der politischen Willensbildung in Schleswig-Holstein 1918 bis 1932. Stuttgart 1963. Gerhard Stoltenberg: Politische Strömungen im schleswig-holsteinischen Landvolk 1918–1933. Düsseldorf 1962. Klaus-Joachim Lorenzen-Schmidt: Landfolkbevægelsen i Slesvig Holsten. I: *Bol og By*. Landbohistorisk Tidsskrift 1994:2, 66–77.

under verdenskrigen.⁸ I Sønderjylland havde landbruget derimod haft trange kår under krigen. Mange bedrifter var på bedste beskub blevet drevet af hustruen eventuelt ved hjælp af børn, russiske krigsfanger eller af „gammelfar“, der for længst var gået på aftægt. Jorden blev under krigen udpint grundet mangel på gødning, besætningerne nedbragt til et minimum af tvangsudskrivningerne, og bygningerne blev forsømt. Mange steder kom husfaderen aldrig hjem – omkring 6.000 unge nordslesvigere døde på slagmarken. Andre steder kom han hjem, men som invalid eller med nedbrudt helbred og nerver. Måske manglede „knægten“, der skulle have taget over eller hjulpet til.

Hertil kom den lange og usikre overgangsperiode med valutaproblemer, markfald, ekstreme prisstigninger og vareknaphed. Bedre blev det ikke af, at mange, i tiltro til at marken atter ville rette sig, optog dyre kronelån i Danmark til køb af billige mark for på den måde at indfri markgælden. Men i takt med at overgangstiden trak ud, og indtjeningen fortsatte i mere og mere værdiløse mark, hvorimod kronelån og renter fortsat skulle betales i dyre danske kroner, blev det for mange en meget vanskelig tid.

Følgen blev en enorm gældssætning af det nordslesvigske landbrug, som ikke stoppede ved Genforeningen. I perioden 1920–23 udlånte Sønderjyllands Kreditforening således over 100 millioner kroner til det forgældede landbrug.⁹ I 1925 var det nordslesvigske landbrugs gæld forøget med 42 procent i forhold til tiden før verdenskrigen. I gennemsnit var 64 procent af panteværdien af de sønderjyske gårde belånt, men tallet dækkede over store forskelle: 12 procent af de sønderjyske landbrug var gældfrie, men omvendt var 23 procent belånt ud over panteværdien.¹⁰

Da verdensproduktionen atter kom i omdrejninger efter krigen, gav det yderligere et dyk i priserne på landbrugsprodukter. Samtidig måtte landbruget i de første år efter Genforeningen trækkes med både dårligt vejr, tørke i 1921 og en våd sommer i 1923, samt udbrud af mund- og kløvsyge i 1925–26.¹¹ Men galt skulle blive værre. Kronens værdi havde været meget svingende, så kravet om „den ærlige krone“ steg, og i december 1924 vedtog Rigsdagen, at kronen skulle føres i pari, eller i hvert fald op til mindst 70 procent inden for to år. Hvor velmenende denne foranstaltning om en ærlig krone end var, blev den en katastrofe for landbruget, for med beslutningen var der givet statslig

⁸ Schultz Hansen: *Bondebevægelser* (note 1), 46 og Fink: *Sønderjylland* (note 6), 24.

⁹ Thorsen: *Delt efter anskuelser* (note 6), 100–101.

¹⁰ Schultz Hansen: *Sønderjyske landbrug* (note 1), 220–221.

¹¹ Sst., 221.

sikkerhed for valutaspekulation. Udenlandske spekulanter opkøbte danske kroner i stor stil, og allerede i februar 1926 havde kronen genvundet 97 procent af sin guldverdi. Denne deflation betød et stærkt fald i landbrugets indtægter. Man fik mindre for varerne i udlandet samtidig med, at de indenlandske omkostninger forblev uændrede.

Ved midten af 1920-erne kom den første større bølge af konkurser, hvor mange af de mest forgældede landbrug måtte dreje nøglen om. Alene i Sønderjylland var der i 1926 over 100 konkurser. Året efter, i 1927, var antallet steget til 178.¹² Det var i skyggen af denne udvikling, at de sønderjyske krisebevægelser voksede frem.

Selvstyrebevægelsen

Den første, større krisebevægelse, der så dagens lys, var *Bondens Selvstyre* med Cornelius Petersen (1882–1935) som frontfigur.¹³ Han kom oprindeligt fra Ejdersted, men var kort efter århundredskiftet, i 1905, flyttet op til gården Vester Anflod ved Møgeltønder. På dette tidspunkt var han ubetinget tysksindet, men på ingen måde fjendtligt stemt over for den danske del af befolkningen, som udgjorde majoriteten i den egn, han tilflyttede.¹⁴

I januar 1919 satsede han stadig på det tyske og lod sig opstille til nationalforsamlingen i Weimar for det venstreliberale tyske frisindede parti i Tønder-Husumkredsen. Det lykkedes ham dog ikke at blive valgt, og i løbet af foråret 1919 slog han nationalt om og blev en ivrig agitator for en dansk grænse ved Dannevirke.¹⁵ I to småskrifter angreb han det tyske styre og agiterede for et Danmark til Ejderen.¹⁶ Måske var det mindre et tilvalg af Danmark end et fravalg af Tyskland, for, som han forklarede i et af skrifterne, så kan det for „os, der føler os som tyskere“ [„für uns Deutschfühlende“] virke forkert at skulle knytte os til et fremmed land. Det ville, sagde han, under normale forhold forekomme umuligt, men da landet nu var i opløsning, måtte tilhørsforholdet gennemtænkes:

¹² Sst., 222.

¹³ Se f.eks. Hans Schultz Hansen: Cornelius Petersen – frisisk pioner og slesvigsk selvstyreagitator. I: Inge Adriansen og Mikkel Leth Jespersen (red.): Skurke og helte i Sønderjyllands historie (Skrifter udgivet af Historisk Samfund for Sønderjylland, 105). Aabenraa 2012, 244–259.

¹⁴ Thorsen: Delt efter anskuelse (note 6), 102.

¹⁵ Sst., 102ff.

¹⁶ Cornelius Petersen: Das schleswigsche Volk. Flensburg 1919 og Die schleswigsche Frage. Vom Standpunkt eines Bauern. Flensburg 1919.

„Vi er frisere eller jyder, nedersaksere [i.e. tyskere] er vi ikke“.¹⁷ Bag ønsket om en grænse ved Ejderen lå også et ønske om et udelt Slesvig. Cornelius Petersen mente, som mange andre slesvigere, at den sydslesvigske marsk var uundværlig for det slesvigske landbrug, specielt for det traditionelle studeopdræt.¹⁸

Blandt Dannevirkepolitikere blev hans engagement hilst mere end velkomment, og fra økonomisk indflydelsesrige kredse i København fik han her i overgangstiden støtte til at opkøbe og udgive en avis i Tønder. En tid fik han ligefrem sæde i Grænseforeningens bestyrelse.¹⁹

I overgangstiden foretog Cornelius Petersen nogle vidtløftige spekulationer, der bragte ham i økonomisk uføre. Efter Genforeningen og med grænsedragningen lige syd for hans gård i Møgeltønder vendte hans utilfredshed sig nu mod det danske politiske system.²⁰ I 1924 stillede Cornelius Petersen op til folketingsvalget for Landmandspartiet, dog uden at blive valgt. Landmandspartiet var i 1924 blevet dannet af Dansk Landmandsforening som en udbrydergruppe fra Venstre. Partiet var et protestparti og i opposition til de traditionelle partier, som man mente havde ført landet i uføre både økonomisk, nationalt og moralsk. Ved valget i 1924 gik partiet til valg på bedre forhold for landbruget, lavere skatter samt besparelser på de offentlige udgifter.²¹

Cornelius Petersen havde gennem mange år været i opposition til det bestående, men det var først efter at „marken gik i nul og kronen i 100“, at Cornelius Petersen fik ørenlyd i sin hetz mod embedsmandsvældet, administrationen, retsplejen, regeringen, levebrødspolitikere og parlamentarismen. Nu var det ikke længere som i 1919/20 den tyske „embedsmandspolyp“, der var fjenden, men den københavnske centraladministration. Med „onelinere“ som: „Vi fortsætter, hvor Skipper Clement slap“, „Tyskerne tog vort blod og røvede vores penge, danskerne tager vores ejendomme“, „Bønderne betaler tilbage i guldkroner, hvad de har lånt i papirkroner“ og så videre lykkedes det ham at stable en bevægelse på benene.²² I Tinglev fik han vedtaget en resolution, der kraftigt fordømte kronestigningen, protesterede mod de høje skatter,

¹⁷ Petersen: *Das schleswigsche Volk* (note 16), 13–14.

¹⁸ Schultz Hansen: *Sønderjyske landbrug* (note 1), 218.

¹⁹ Thorsen: *Delt efter anskuelser* (note 6), 103.

²⁰ Se Schultz Hansen: *Sønderjyske landbrug* (note 1), 223 og Thorsen: *Delt efter anskuelser* (note 6), 104.

²¹ http://danmarkshistorien.dk/leksikon-og-kilder/vis/materiale/landmandspartiets_valgavis. Siden besøgt 10.3.2020.

²² Thorsen: *Delt efter anskuelser* (note 6), 104.

krævede en nyordning af realkreditte og en nedskrivning af gælden samt en udsættelse af afdragene.²³

I 1926 oprettede han, lidt i modstrid med den grundlæggende aversion mod parlamentarisme, Selvstyrepartiet. Samtidig begyndte han at udgive bladet *Bondens Selvstyre* som ugeblad og senere som dagblad benævnt *Folkets Selvstyre*. Cornelius Petersen kunne med sin grovmundede kritik af forhold og personer under deflationskrisen samle talrige tilhørere. Ofte blev han ved møderne sekunderet af Theodor Mathiesen Kylling fra Frørup (1877–1936) og af Hans Christian Lei fra Snogbæk (1873–1944). Særligt i 1926 op til folketingsvalget var mødeaktiviteten stor med mange møder især i Aabenraa og Sønderborg Amter samt i midtlandet fra Tinglev og op til Løgumkloster. Det var også dette år, at „løjtnant-oprøret“ i Tønder fandt sted. Her blev en lille gruppe af yngre officerer med tilknytning til Cornelius Petersen og *Bondens Selvstyre* anholdt og sigtet for forsøg på anstiftelse af oprør, blandt andet ved i et brev til officerskolleger at sondere stemningen for, om de havde lyst til at arbejde for „at gennemføre en forfatningsændring, som vi anser for absolut nødvendig“. Retssagen løb dog ud i sandet for myndighederne, da samtlige tre anklagede blev frifundet ved Søndre Landsret i januar 1927.²⁴

Cornelius Petersen – og dermed partiet – var meget idérig og god til „stunts“, der kunne holde gryden i kog. Han indførte således en Selvstyre-grundbog, hvor de indtegnede – når tiden skete fyldest – ville få erstatning for kronestigningen og for en eventuel tvangsauktion; han designede et selvstyreflag; han tog initiativ til oprettelsen af et bondeværn, der var et slags bevæbnet hjemmeværn med „militær organisation“, som skulle forsvare hjemmene mod angreb på den personlige frihed og ejendomsret. Som et højdepunkt begyndte han i 1927 at udstede såkaldte SOS-penge (Selvstyre Organisationens Seddelbank-penge), dels for at finansiere partiets virke, dels for at undergrave den danske nationalbank.²⁵

Bevægelsen fik med alle sine kulørte indslag stor opmærksomhed i både den landsdækkende og den lokale presse, hvor man havde lidt svært ved at placere bevægelsen nationalt. Flere af bevægelsens fremtrædende mænd var tidligere Dannevirkemænd som for eksempel Cornelius Petersen, Kylling og

²³ Schultz Hansen: Sønderjyske landbrug (note 1), 223.

²⁴ Nikolaj Petersen: „Løjtnant-oprøret“ i Tønder 1926: Drama, tragedie eller farce? I: Sønderjyske Årbøger 2015, 93–124. Se også RAÅ, Tønder Politi, kriminalpolitiet, nr. 1539: Akter vedrørende Cornelius Petersen og bondeværnet.

²⁵ Thorsen: Delt efter anskuelser (note 6), 106.

Iver Møller (1890–1956), Rinkenæs, men omvendt var der også fremtrædende hjemmetyskere med i bevægelsens ledelse, for eksempel H.C. Lei og Hans Hansen (1881–1958), Lille Mommark. Sagen var nok, at Selvstyrebevægelsen i Cornelius Petersens optik var en slesvigsk bondebevægelse og ikke en national bevægelse. Den tog udgangspunkt i den selvejende bondes ret og pligt, som det også kom til udtryk i partiprogrammet. Hovedbudskabet var her, at statsmagten skulle indskrænkes til det absolut minimale og kun omfatte militær, politi, udenrigspolitik samt overordnet infrastruktur. Følgelig skulle også skatterne sættes ned. Hans idealsamfund var et middelalderligt bondesamfund, hvor jordejerne mødtes på tinge i de enkelte sogne („grander“) og valgte de bedste til en forsamling, som igen valgte de bedste til et herredsråd. Ud fra disse herredsråd skulle der så vælges et rigsråd (et „ministerium“), hvor kongen skulle føre forsedet.²⁶ Nøgternt betragtet var *Bondens Selvstyre* med dette program ikke et troværdigt alternativ til det eksisterende samfund. Men spørgsmålet var også, hvor stor tilslutning partiet reelt havde. Ved folketingsvalget i 1926 fik Selvstyrepartiet i Sønderjylland blot 2.117 stemmer (3,2 procent), hvilket var meget skuffende i forhold til de mange tilhørere, som bevægelsen havde samlet til møderne, kulminerende med omkring 3.000 ved et folkemøde i Aabenraa i oktober 1926.²⁷

Valgresultatet markerede reelt partiets og bevægelsens vej ud af rampe-lyset og placerede det på linje med Landmandspartiet, der ved valget i 1924 havde fået 1.875 stemmer eller 3,3 procent af de afgivne stemmer.²⁸

Samlingsbevægelserne

Slesvigsk Parti fik ved samme folketingsvalg i 1926 en fremgang på mere end 3.000 stemmer og nåede ved valget op på i alt 10.400 stemmer, hvilket svarede til 15,6 procent af de afgivne stemmer i Sønderjylland.²⁹ Fremgangen skyldtes i høj grad et samarbejde med – eller udnyttelse af – Cornelius Petersen og Selvstyrebevægelsen. Fra Slesvigsk Partis side så man Selvstyrepartiet og Cornelius Petersen som den ideelle urostifter og agitator mod det danske styre og som en faktor, der muligvis kunne få stemningen til at svinge over i tysk favør. Man var

²⁶ Arthur Lessow: Cornelius Petersen im Spiegel seiner Zeit. I: Schriften der Heimatkundlichen Arbeitsgemeinschaft für Nordschleswig, 1976, 54.

²⁷ Schultz Hansen: Bondebevægelser (note 1), 232.

²⁸ Jessen: Haandbog (note 6), 229.

²⁹ Sst., 234.

dog også bekymret for, om hans voldsomme angreb på de danske forhold kunne tiltrække tyske stemmer og derved svække hjemmetyskheden. Derfor nærmede Slesvigs Parti sig op mod valget i 1926 stærkt Cornelius Petersens program og opstillede H.C. Lei, Snogbæk, på Slesvigsk Partis liste sammen med tidligere pastor Johannes Schmidt-Vodder (1869–1959). Taktikken lykkedes, og den tyske del af Selvstyrebevægelsen stemte tysk. Efter valget blev det sagt: „Cornelius Petersen spillede ud, Lei sagde trumf og pastor Schmidt tog stikket hjem”.³⁰

Opmuntret af denne valgsucces så Slesvigsk Parti en stor mulighed for yderligere fremgang ved at stille sig på skuldrene af den døende Selvstyrebevægelse og danne en ny protestbevægelse, Samlingsbevægelsen, med H.C. Lei som frontfigur. Der blev holdt fortrolige møder med særligt indbudte, heriblandt også økonomisk trængte danskere. Ideen var at bygge bro over til ansete danske for på den måde at skabe en „samling” om en slesvigsk bevægelse, der på sigt kunne skabe grobund for en grænserevision. Fra hjemmetysk side var tanken om „det slesvigske” som løftestang for en genforening med Tyskland bestemt ikke fremmed.

Natten mellem den 20. og den 21. april 1928 kørte 27 biler ud fra Sønderborg for i nattens mulm og mørke at ophænge 4–5.000 plakater rundt om i landsdelen med et 10-punkts program. Hovedbudskabet var dannelsen af et sønderjysk råd, en form for særregering for landsdelen, der skulle forenkle forvaltningen, lette skattebyrden og ordne de økonomiske forhold. Programmet krævede, at den nordslesvigske gæld skulle nedskrives, renten sættes lavere, alle tvangsauktioner og akkorder midlertidigt standses. Derudover skulle det sønderjyske råd overtage hypoteklånepondets og lånekassens midler. Der var i programmet også lidt til de arbejdsløse, der blev stillet beskæftigelsesarbejder i udsigt inden for afvanding, beplantning og mergling, samt eftergivelse af fattighjælp. I forhold til det nationale stædet sluttede programmet nærmest som en „tilståelsessag”, idet punkt 10 indeholdt en understregning af, at Nordslesvigs statslige tilhørsforhold til Danmark ikke blev berørt gennem programmets krav.³¹

Man havde fra bevægelsens side håbet på en folkelig rejsning, men den udeblev helt og aldeles. Bevægelsens agitation og program var for naivt til at fænge den almindelige danske befolkning.

I forhold til Samlingsbevægelsens nationale stædet faldt skællene endeligt fra øjnene ved Venstres landsmøde i Gram den 23. maj 1928, hvor Lei, Cor-

³⁰ Thorsen: Delt efter anskuelser (note 6), 112. Se også Becker-Christensen: Tyske mindretal (note 5), 180ff.

³¹ Programmet gengivet i Grænsevagten 1928, 174–175.

nelius Petersen og Kylling var til stede for at tage debatten med statsminister Thomas Madsen-Mygdal (1876–1943). Ved dette møde kom Lei, som Svend Thorsen skriver, til at løfte „på sin økonomiske-saglige maske, så den tyske valgkandidat kom til syne”.³² I diskussionens hede fik Lei spurgt statsministeren, om han var klar over, hvad vej den nationale strømpil viste ved det nyligt afholdte valg i Sydslesvig, hvor det danske mindretal var gået tilbage: „Den vej viser strømpilen også her!” sagde han triumferende. Ved folketingsvalget i april 1929 mistede Slesvigsk Parti godt 600 stemmer i forhold til det foregående valg (9.787 stemmer, 14,3 procent af de afgivne stemmer).

På dette tidspunkt, i 1928–29, var forholdene også blevet bedre for det sønderjyske landbrug. Hjelpeforanstaltningerne var begyndt at virke, og der var en gunstig prisudvikling. Men knap lysnede det, før krakket på børsen i New York slog benene væk under hele verdensøkonomien med afsætnings- og produktionskrise, depression og arbejdsløshed. I 1930–31 ramte krisen det danske landbrug med fuld styrke og med kraftige fald i priserne. For eksempel faldt prisen på flæsk med 50 procent, tilsvarende faldt smørprisen med omkring 35 procent.³³ Det kunne naturligvis mærkes og førte atter til mange tvangsauktioner i det i forvejen hårdt ramte sønderjyske landbrug. Fra 68 tvangsauktioner i de fire nordslesvigske amter i 1930 steg antallet til 268 i 1931, for at nå hele 486 i 1932. Herefter klingede det lidt af med 322 i 1933, dog 379 i 1934 for så at falde til 181 i 1935. Rundt regnet hvert ottende til niende nordslesvigske landbrug var i perioden 1931–35 under hammeren mod hvert fyrretyvende landbrug i det øvrige land.³⁴

Landbrugernes Sammenslutning

Det var i denne situation, at den nye krisebevægelse, Landbrugernes Sammenslutning (LS), så dagens lys. Bevægelsen havde ikke sit udspring i det sønderjyske, men fik hurtigt et godt tag i området med tilslutning fra både dansk- og tysksindede landbrugere. Det var også i Sønderjylland, at LS fik sit mest rabiate udtryk og sin største tilslutning. Efter blot ét år var medlemstallet i de fire nordslesvigske amter anslået til omkring 10.000, svarende til ca. 70 procent af samtlige landbrug.³⁵

³² Thorsen: Delt efter anskuelser (note 6), 124.

³³ Andersen: Følte grænse (note 2), 370.

³⁴ Schultz Hansen: Sønderjyske landbrug (note 1), 281.

³⁵ Sst., 282.

LS var stiftet på Randersegnen af gårdejer Knud Bach (1871–1948) fra Rønge i november 1930. Som udgangspunkt var det en protestbevægelse, men LS havde ambitioner om at blive en samlende, landsdækkende, erhvervsøkonomisk interesseorganisation i opposition til både Landbrugsrådet og Husmandsforeningen. I Sønderjylland tog udviklingen imidlertid en anden drejning, idet gamle kendinge fra de foregående sønderjyske krisebevægelser som gårdejer Th. M. Kylling fra Frørup, landbrugskandidat Kristian Nissen (1885–1958) fra Ellum og den hjemmetyske gårdejer Wilhelm Deichgräber (1906–1974) fra Sebbelev på Als tog teten. Sammen fik de trukket det sønderjyske LS over i en meget radikal retning med ulovlige aktioner som skattenægtelse, betalingsstandsning og udelukkelse af landmænd fra andelsmejerier, der havde købt ejendom på tvangsauktion og så videre.

Denne hårde kerne var fremtrædende i det sønderjyske LS i starten af 1930-erne, men spørgsmålet er, om de reelt repræsenterede LS, eller om de i stedet benyttede LS som en platform for en gammel dagsorden. Et brev fra Kylling til Deichgräber fra den 3. marts 1932 synes klart at pege på det sidste, nemlig at målet var en fortsættelse af de tidligere protestbevægelser politik med løsrivelse af Sønderjylland fra Danmark. I brevet nedgør Kylling den lokale LS-ledelse: „Hans Petersen er en klog og beregnende koldhertet hvid jøde, Schmidt en dumrian og stræber, Lorenzen, Brøde, en stræber, Nissen, Vilsbæk, en indbildsk nar og stræber, Peter Nielsen, Refsømark, nærmest et godmodigt får (...) Føj for Satan! (...) Vi skylder dog Cornelius Petersen lidt mere!“. Længere fremme i brevet gøres målet for deres engagement tydeligt: „Nej, kære ven, vort gamle program er og bliver det bedste: Slesvig for slesvigere, løs fra København.“ Brevet slutter med en klar afstandtagen til LS, idet han skriver: „Vi holder med L.S. så vidt som vi kan se, at det gavner vort endelige mål, men vi bekæmper L.S. af fuldt hjerte, som den parlamentariske snylter den er, men ikke åbenlyst. Lidt taktik må vi tillade os, selv om den ikke er fin.“³⁶

I samme brev giver Kylling også opskriften på, hvordan man skal nå frem til målet, nemlig gennem en destabilisering af samfundet ved uro og optøjer: „Åben kamp, 300 mand til hver tvangsauktion hos vore folk, lad fanden tage sine. Og så kamp og nedsabling, når de christiansborgske lømler kommer herover.“³⁷

Det var klar tale, og brevet pegede i sin agitation både tilbage til de tidligere protestbevægelser, sydover til den mere voldelige Landvolksbevæ-

³⁶ Citeret fra Leif Hansen Nielsen: Stenderupslaget. I: Sønderjyske Årbøger 2019, 98–99.

³⁷ Sst.

gelse samt fremad mod den største konfrontation mellem ordensmagten og gældstyngede landmænd i mellemkrigstiden: Stenderupslaget, der fandt sted blot to måneder senere den 4. april 1932 i landsbyen Stenderup på Sundeved. Her udviklede et protestmøde mod en tvangsauktion sig helt efter Kyllings drejebog til tumult, stenkast og trukne politistave. Mødet var indkaldt af den radikale del af LS, der havde søgt støtte hos både kommunister og nazister. Efter det officielle møde var slut, tørnede omkring 800 til 1.000 demonstranter sammen med 100 betjente, herunder 50 indkaldt fra København. Betjentene var dog bedre forberedt på konfrontation end demonstranterne, og efter en god halv times tid var alt igen roligt i Stenderup.³⁸

I Sønderjylland og Danmark blev der over en bred kam taget afstand fra optøjerne i Stenderup, også blandt de mere besindige i LS. Således udtalte gårdejer Hans Pedersen, Gramby: „Det der foregik, kan L.S. ikke anerkende“, og han fortsatte: „Når vi indenfor sammenslutningen opfører os fuldt ud loyale overfor de tysksindede medlemmer, så må vi forlange det samme af disse.“ Også formanden for LS på Kegnæs, gårdejer Math. Hansen, Kronborg, udtalte sig fordømmende: „Jeg kan ikke forstå, hvorledes landmænd kan gå sammen med kommunisterne, der jo kun ønsker spektakler og ikke vil landbrugets vel, når det kommer til stykket“.³⁹

Den 13. april 1932, godt en uge efter Stenderupslaget, blev der ved et møde i Aabenraa skabt en ny organisatorisk struktur for det sønderjyske LS. Der blev valgt en hovedbestyrelse med medlemmer fra de fire sønderjyske amter, og dermed blev den selvbestaltede, rabiate ledelse af det sønderjyske LS kørt ud på et sidespor. Fra efteråret blev den moderate Peter Nielsen, Refsømark, der, som vi har set, bestemt ikke var den rabiate fløjs favorit, formand for LS i Sønderjylland.

Stenderupslaget betød med andre ord ikke, som man fra den radikale del af LS havde håbet, starten på en ny tumultarisk periode i Sønderjylland med optøjer og konflikt, der kunne bane vejen for en løsrivelse fra Danmark, men derimod starten på enden for protestbevægelserne i Sønderjylland. Det blev tydeligt for den besindige sønderjyske bonde, at tumult ikke var vejen ud af krisen – i særdeleshed ikke i samarbejde med kommunister, nationalsocialister og hjemmetyske grupper som i Stenderup. En anden medvirkende faktor for denne udvikling var bestemt også, at de politiske forhold ændrede sig drastisk

³⁸ Se Hansen Nielsen: Stenderupslaget (note 36).

³⁹ Citeret efter Grænsevagten 1932, 146f.

i Sønderjylland efter Hitlers magtovertagelse i januar 1933. Nu var det fra hjemmetysk side ikke længere krisebevægelser og tilfældige karismatiske personer, der gennem offentlig uro og modstand mod det danske styre skulle bane vejen for Nordslesvigs genforening med Tyskland, men nationalsocialismen.

Det politiske landskab efter Genforeningen

Hvad var det for et politisk landskab disse bevægelser groede op i efter Genforeningen og, til tider, ligefrem blomstrede i? Ja, det var et „politisk traditionsløst“ landskab, som Svend Thorsen ganske rigtigt beskrev det.⁴⁰ Igennem alle udlændighedsårene havde det politiske spørgsmål været nationalt: Dansk eller tysk. Ikke om hvorvidt man tænkte konservativt eller liberalt, om man tilhørte arbejderklassen eller var selvstændig. Om man var kådner eller storbonde. Nej, spørgsmålet i Nordslesvig var, om man stemte dansk eller tysk. Hvis der endelig var en „politisk“ diskussion i det danske flertal, gik den på, hvordan man skulle forholde sig over for tyskerne. Om det under udlændighedsperioden var H.A. Krügers (1818–1881) og Jens Jessens (1854–1906) protestpolitik eller H. P. Hanssens (1862–1936) mere pragmatiske realitetspolitik, der skulle følges. Senere, ved Genforeningen, om man tilhørte Aabenraa-, Flensborg- eller Dannevirkefløjen.

Vel er dette billede karikeret, men ikke mere, end at det overordnet set karakteriserer forholdene i Sønderjylland. Godt nok var der før Genforeningen i byerne og langs Flensborg Fjord ved teglværkerne socialdemokratisk tilslutning, men partiet fyldte ikke meget i det lidet industrialiserede Nordslesvig og blev af den danske flertalsbefolkning nærmest opfattet som et tysk parti, ikke som et socialistisk parti, der skulle agiteres imod.

Denne mangel på partipolitisk stillingtagen under fremmedherredømmet betød, at der i Nordslesvig ved Genforeningen ikke var tradition for at løse sociale og samfundsmæssige problemer gennem partipolitisk virke. Man stemte ikke på et partiprogram men på *sin* kandidat, hvilket fint illustreres af en anekdote fra folketingsvalget i september 1920, hvor en kone på Røddingengen blev spurgt, om hun havde stemt på Venstre. Hendes svar var: „Nej, jeg stemte på Mads Gram!“⁴¹

⁴⁰ Thorsen: Delt efter anskuelser (note 6), 10.

⁴¹ Gengivet af Thorsen: Delt efter anskuelser (note 6), 62.

Sønderjyderne havde i udlændighedsperioden været så optaget af den nationale konflikt, at den brede befolkning ej heller havde skænket dansk indenrigspolitik en tanke. Det billede, man i Sønderjylland i 1920 havde af Danmark, var vel nærmest et romantisk billede af „Mor Danmark“, der skulle have sin røvede datter tilbage, eventuelt kongen (i.e. Danmark) på den hvide hest. Det var ikke det Danmark, der blot fem år tidligere under lange ideologiske forhandlinger om valgret havde fået vedtaget en ny grundlov, hvor der i 1901 havde været et systemskifte efter en lang periode med provisoriske finanslove, og hvor der havde været klassekamp med blandt andet storlockout og septemberforlig i 1899 og et slag på Fælleden i 1872.

H. P. Hanssen var som garvet politiker og rigsdagsmand ganske bevidst om dette „politiske vakuum“ i Sønderjylland. Allerede i efteråret 1918 foreslog han en særlig sønderjysk rigsdagsgruppe, der i overgangsperioden skulle varetage sønderjyske opgaver og være uafhængig af de bestående partier. Formålet var dels at sikre, at de presserende opgaver blev løst efter saglige sønderjyske synspunkter, dels at give befolkningen lejlighed til at orientere sig i det politiske landskab, inden de valgte parti. H. P. Hanssens forslag mødte imidlertid modstand hos partierne på Christiansborg og blandt de sønderjyske fraktioner og blev derfor aldrig realiseret.⁴²

Den manglende fornemmelse for de danske partiers politiske ståsted afspejler sig i store udsving i tilslutningen til de enkelte partier ved de første folketingsvalg i Sønderjylland efter Genforeningen, specielt for Venstre og Socialdemokratiet.⁴³ Ved folketingsvalget den 21. september 1920 fik Venstre næsten halvdelen af samtlige stemmer, ca. 18.000 stemmer. Næststørste parti var Slesvigsk parti med Johannes Schmidt-Vodder som kandidat, der opnåede 7.505 stemmer. På tredjepladsen kom med ligeledes godt 7.000 stemmer Det konservative Folkeparti, der særligt havde et godt valg i Haderslev Østeramt med de store gårde. Socialdemokratiet med I.P. Nielsen som spidskandidat fik ca. 6.500 stemmer, og det Radikale, eller rettere Sønderjysk Arbejderforening, 4.450 stemmer.

Den gunstige situation for Venstre kunne imidlertid ikke holde, og allerede ved det næste folketingsvalg skete der store forskydninger. Partiet styrt-

⁴² Schultz Hansen: Sønderjyske landbrug (note1), 158 samt Hans Schultz Hansen: Genforeningens arkitekt: H.P. Hanssen 1914–1936 (Skrifter udgivet af Historisk Samfund for Sønderjylland, 118). Aabenraa 2020,158ff.

⁴³ Nedenstående bygger hovedsagelig på Thorsen: Delt efter anskuelser (note 6), 85ff samt ikke mindst Jessen: Haandbog (note 6), 221ff.

blødte med en tilbagegang på næsten 20 procent ved valget i 1924, men forblev herefter stabilt ved de næste to valg i 1926 og 1929 med godt 35 procent af stemmerne. Men under depressionen og med LS som konkurrent faldt tilslutningen atter voldsomt, så Venstre ved valget i 1935 blot fik 17,5 procent af stemmerne. Omvendt steg støtten til Socialdemokratiet støt gennem 1920-erne for at konsolidere sig med omkring 35 procent af stemmerne. Umiddelbart kan de store udsving tolkes som tegn på landsdelens „politiske traditionsløshed“, men udviklingen var rent faktisk et udtryk for, at tilslutningen til de fire gamle partier tilnærmede sig landsgennemsnittet (figur 1). I 1939 var Socialdemokratiet det største parti med knap 40 procent af stemmerne, derefter kom Venstre med små 20 procent tæt forfulgt af de Konservative med ligeledes knap 20 procent. Med omkring 5 procent af stemmerne var Det Radikale Venstre klart det mindste af de gamle partier. Det danske nationalsocialistiske parti med sønderjyden Frits Clausen som frontfigur fik i Sønderjylland ligeledes omkring 5 procent af stemmerne mod knap 3 procent på landsplan. Overfor denne front af danske partier stod Slesvigsk Parti med ca. 16 procent af stemmerne.

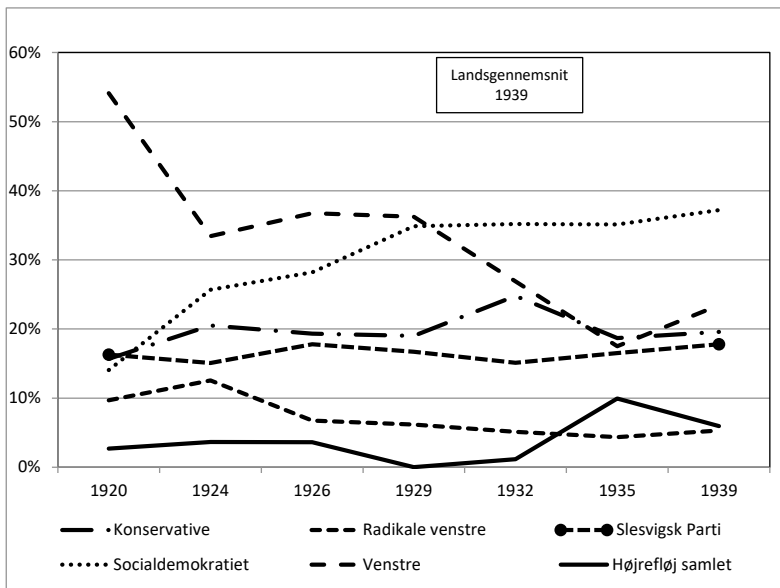


Fig. 1: Partiernes tilslutning ved folketingsvalgene 1920–1939 i Sønderjylland, Tilslutningen på landsplan i 1939 markeret med prikker (Slesvigsk Parti ikke medtaget)
 Kilde: Franz von Jessen: *Haandbog i det slesvigiske Spørgsmaals Historie III*, 221ff.

Et andet karakteristika ved det politiske landskab i Sønderjylland umiddelbart efter Genforeningen var en meget lav valgdeltagelse. Ved folketingsvalget i 1920 var der således kun 70 procent, der afgav deres stemme i Sønderjylland mod 77 procent i Danmark som helhed. Ved valget i 1924 var det fortsat blot 71 procent i Sønderjylland mod 78,5 procent i Danmark. Men da Cornelius Petersen og *Bondens Selvstyre* entrede scenen i 1926, ændrede også valgdeltagelsen sig. Ved valget i 1926 nåede den op på niveau med det øvrige land (77 procent på begge sider af Kongeåen). Ved valgene i 1929 og 1932 var valgdeltagelsen meget lig landsgennemsnittet med omkring 80 procent, men efter Hitlers magtovertagelse i 1933 og ledende slesvig-holstenske nazisters krav om en grænserevision under „Påskeblæsten” samme forår samlede den danske flertalsbefolkning sig dels gennem foreninger som Det Unge Grænselværn, Danske Samfund og de andre nationale foreninger, dels gennem en høj valgdeltagelse. I 1939 var der ikke mindre end 92,5 procent, der afgav deres stemme i Sønderjylland mod 79 procent på landsplan.

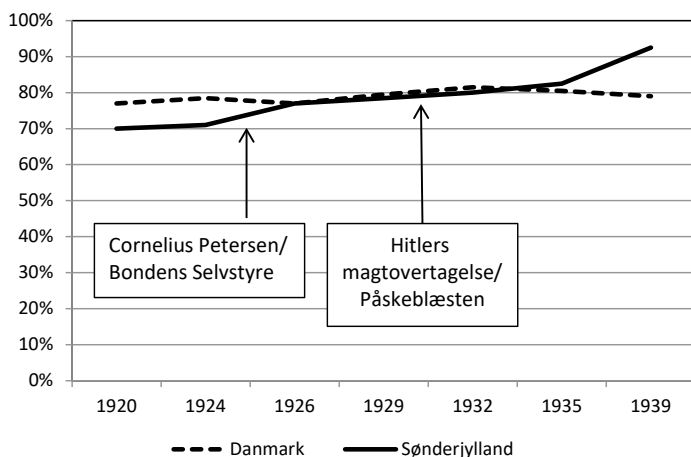


Fig. 2: Valgdeltagelsen ved folketingsvalgene 1920–1939. Sønderjylland og Danmark som helhed Franz von Jessen: Haandbog i det slesvigske Spørgsmaals Historie III, 221ff. samt Danmarks Statistik vedr. folketingsvalgene.

Denne udvikling i stemmeprocenterne tyder på, at de ekstreme politiske manifestationer fra protestbevægelsernes og fra hjemmetysk/nazistisk side faktisk blev katalysatorer for en parlamentarisk bevidstgørelse i det genforenede Sønderjylland og dermed også en medvirkende faktor til den politiske genforenings fuldbyrdelse!

Sammenfatning

Indledningsvis blev spørgsmålet om, hvorfor krisebevægelserne havde en så relativ stor succes i Sønderjylland i mellemkrigsårene, stillet. Var der andre forhold end de rent økonomiske og nationale, der gjorde, at landsdelen var særlig modtagelig for protestbevægelsernes budskab? Og hvad betød bevægelserne for den politiske udvikling i landsdelen?

Den umiddelbare årsag til bevægelserne var oplagt de frustrerende økonomiske kår, som det sønderjyske landbrug oplevede i mellemkrigstiden med gældssætning, truende konkurser og tvangsauktioner. Genforeningen var båret af optimisme og troen på en ny start, men da glansbilledet krakelerede, og den økonomiske situation ikke umiddelbart bedredes, dukkede der et lag af skuffelse op i befolkningen, der vendte sig mod den nye værtsnation. Men at denne frustration og utilfredshed skulle udmønte sig i yderligtgående protestbevægelser, var ikke en naturlig følge. Her er det oplagt at medtænke nordslesvigernes politiske „jomfruelighed“ som en medvirkende årsag til udviklingen. De mange, som ikke var partipolitisk forankrede, var oplagt mere flygtige og tilbøjelige til at følge karismatiske personer, populister om man vil, der kunne anvise simple (gen)veje ud af krisen, om det så var gennem et middelalderligt bondesamfund, slesvigsk selvstyre, et sønderjysk råd eller gennem boykot, tumult og oprør.

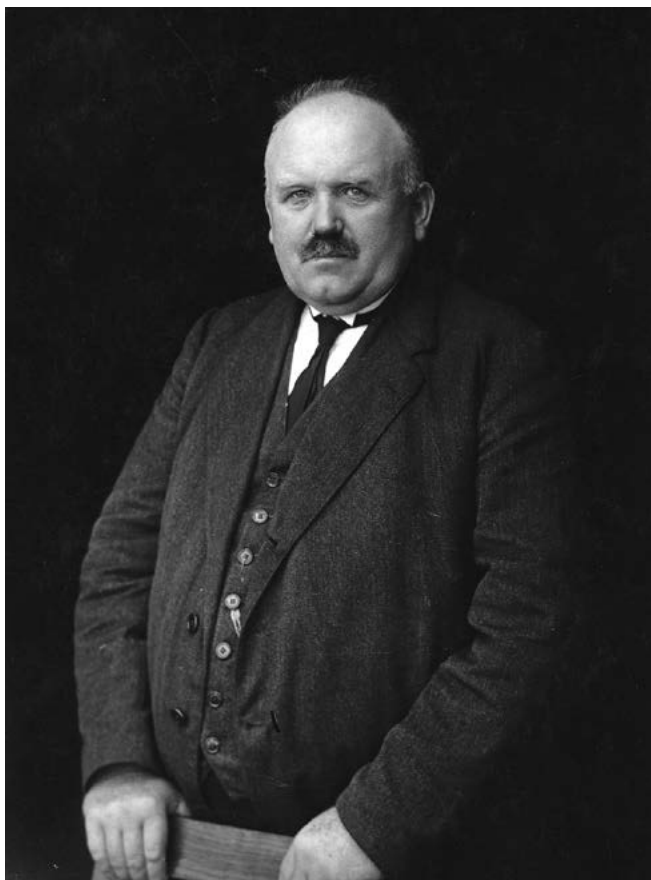
Men måske skal dette aspekt ikke tillægges for megen vægt, for i Sydslesvig, hvor der i den preussiske periode havde været tradition for politisk engagement med både liberale, konservative og socialdemokratiske kandidater, var udviklingen nærmest tilsvarende med fremkomsten af Landvolkbevægelsen i 1920-erne. Dette tyder ikke på, at manglende politisk erfaring skulle være en væsentlig årsag til tilslutning til krisebevægelserne.

Måske skyldtes udviklingen mere generelt den ustabilitet, der fulgte efter, at hidtidige faste samfundsstrukturer gik i opløsning sammen med krigsafslutningen i 1918. På begge sider af den nye grænse ønskede man efter ragnarok en ny start. I Nordslesvig kom den med Danmark og dermed også med en ny politisk virkelighed; i Sydslesvig var nybruddet vanskeligere at få øje på. Ganske vist blev Weimarrepublikken udråbt i 1919, men det var de samme folkevalgte, der styrede, som havde ledt nationen hen mod verdenskrig, katastrofe og økonomisk kaos. Her blev resultatet af krisebevægelserne og uroen i samfundet ikke en konsolidering af demokratiet, men en massiv tilslutning til et ikke-demokratisk parti, netop båret frem af bevægelserne. Som

det stod i *Flensborg Avis* den 29. januar 1929: „Mere og mere synes det dog at fremgå af møderne [hos „Landvolk“-bevægelsen], at det ikke så meget er landbrugsnøden, som den tyske republik og jøderne, man vil til livs [...] Det er landbo-masserne, man vil søge at vinde på den måde, thi som en af talerne sagde: Har man masserne, så har man magten, og med magten følger retten.”⁴⁴

Tankevækkende er det i bagklogskabens klare lys at se, at hvor bevægelserne i Sydslesvig pegede frem mod nazismen, var bevægelserne i Nordslesvig en mulig medvirkende faktor for en (dansk) normalisering af det politiske landskab i Sønderjylland. Ved udgangen af perioden, i 1939, var tilslutningen til de „gamle“ danske partier tilnærmelsesvist på niveau med landsgennemsnittet, og den politiske bevidsthed havde fundet sig selv gennem en mobilisering af alle danske stemmer, manifesteret gennem en ekstrem høj valgdeltagelse, og gennem et tilvalg af partier og demokrati i en nærmest klassisk „dem eller os“ konstellation.

⁴⁴ Citeret efter *Der nationale Gegensatz/De nationale modsætninger 1914–1933. Quellen zur Geschichte der deutsch-dänischen Grenzregion/Kilder til den dansk-tyske grænseregions historie*, IV. Aabenraa og Flensburg 2001, 267.



1: Gårdejer Cornelius Petersen, Vester Anflod ved Møgeltønder, var Selvstyrebevægelsens ubestridte leder (Museum Sønderjyllands Mediearkiv).

Hofbesitzer Cornelius Petersen, Wester Anflod bei Mögeltøndern, war unbestritten die leitende Person der Bewegung für Bäuerliche Selbstverwaltung (Museum Sønderjyllands Mediearkiv).



2: Plakat fra Selvstyrebevægelsen, der viser en yngre bonde med riffel og ammunition på vej til København for at „rydde op“. Inspirationen fra Mussolinis „march mod Rom“ er tydelig (Museum Sønderjyllands Mediearkiv).

Auf dem Plakat der Bewegung für Bäuerliche Selbstverwaltung sieht man einen jungen Bauer mit Gewehr und Munition bewaffnet, der auf dem Weg nach Kopenhagen ist, um dort „aufzuräumen“. Die Inspiration von Mussolinis „Marsch nach Rom“ ist deutlich (Museum Sønderjyllands Mediearkiv).



- 3: SOS-nødpengeseddel, der på forsiden viser et bondeoprør på det gamle Urnehoved tingsted i 1523 (ikke 1220!) og på bagsiden blandt andre Cornelius Petersens underskrift (RAÅ, museums-samlingen).

Ein SOS-Notgeldschein, der auf der Vorderseite einen Bauernaufuhr auf der alten Thingstätte Urnehöved im Jahre 1523 (nicht 1220!) zeigt und auf der Rückseite unter anderen die Unterschrift von Cornelius Petersen (RAÅ, Museumsammlung).

Hvem der kræver

- 1. Standsning af Tvangsauktionerne**
- 2. Indførelse af Moratorieordning**
- 3. Nedskæring af Papirskronegælden til en Kurs omkring 60**
- 4. Virksomme Midler til Bekæmpelse af Arbejdsløsheden**
- 5. Eftergivelse af Fattighjælpen i Krisetiden**
- 6. Retfærdighed imod vore Krigsinvalider**
- 7. Nedskæring af de højere Embedsmændslønninger**
- 8. Respekt for Parikronen i Stat, Amt og Kommune**
- 9. Fjernelse af Bengnaveruvæsenet**
- 10. Ophævelse af det sønderjydske Stedtillæg**

kan kun stemme

paa Samlingsbevægelsens Valgmænd.

Sæt derfor ✕ ved Samlingsbevægelsen!

4: Samlingsbevægelsens program september 1928 (Tillæg til Folkets Røst 12.9.1928).

Das Programm der Sammlungsbevegung September 1928 (Beilage zur Folkets Røst 12.9.1928).



- 5: Scene fra „Stenderupslaget” i 1932, hvor vrede sønderjyske bønder og politibetjente stod over for hinanden (Museum Sønderjyllands Mediearkiv).

In der „Stenderupschlacht” 1932 standen zornige nordschleswigsche Bauern und Polizeibeamten kampfbereit gegen einander (Museum Sønderjyllands Mediearkiv).



- 6: De første sønderjyske rigsdagsmedlemmer fra partiet Venstre efter Genforeningen i 1920 (Museum Sønderjyllands Mediearkiv).

Die ersten nordschleswigschen Reichstagsmitglieder der liberalen Venstre-Partei nach der Wiedervereinigung 1920 (Museum Sønderjyllands Mediearkiv).



- 7: Frits Clausen, praktiserende læge i Bovrup, var „fører“ for det danske nazistparti DNSAP (Museum Sønderjyllands Mediearkiv).

Frits Clausen, praktischer Arzt in Baurup, war der Führer der dänischen nationalsozialistischen Partei DNSAP (Museum Sønderjyllands Mediearkiv).

Der extreme Nordschleswiger

Krisenbewegungen im Nordschleswig der 1920er- und 1930er-Jahre

Leif Hansen Nielsen

Nordschleswig beziehungsweise Sønderjylland war in den Jahren zwischen den Weltkriegen durch viele Krisenbewegungen und rechtsnationale Strömungen geprägt. Zu den wichtigsten zählten Cornelius Petersens Bäuerliche Selbstverwaltung (Bondens Selvstyre) ab Mitte der 1920er-Jahre, die Lei-Bewegung oder die Sammlungsbewegung (Samlingsbevægelsen) in der zweiten Hälfte der 1920er-Jahre und die Gemeinschaft der Landwirte (Landbrugernes Sammenslutning, LS) in den frühen 1930er-Jahren. Dieser Artikel befasst sich mit den Gründen – und den Folgen – der Protestbewegungen in Nordschleswig.

Diese Bewegungen sind in der damaligen Zeit und auch später Gegenstand vieler Forschungsvorhaben gewesen. Zu den neueren gehören Hans Schultz Hansens Darstellung in *Det Sønderjyske Landbrugs Historie* von 1994 sowie sein entsprechender Beitrag in der Publikation *Bol og By* aus demselben Jahr über die nordschleswigschen Bauernbewegungen, in dem die Schwierigkeiten der Landwirtschaft in Nordschleswig nach der Wiedervereinigung sowie die Entwicklung und der Verlauf der Krisenbewegungen detailliert erläutert werden.¹ Ebenso hat Henrik Becker-Christensen in *Sønderjyllands Histo-*

¹ Hans Schultz Hansen: *Det sønderjyske landbrugs historie 1830–1993* (Skrifter udgivet af Historisk Samfund for Sønderjylland, 72). Apenrade 1994, 218ff; ebd.: *De nordslesvigske bondebevægelser i mellemkrigstiden*. In: *Bol og By. Landbohistorisk Tidsskrift* 1994:2, 46–65.

rie von 2009 das Thema aufgegriffen, desgleichen Morten Andersen in seinem Buch über die Teilung Schlesiens und den wirtschaftlichen Wiederaufbau.²

Kim Salomon hat sich 1980 in seinem Buch *Konflikt i Grænseland. Sociale og nationale modsætninger i Sønderjylland 1920–33* ausführlich dieser Zeit gewidmet und dabei besonders die Ursachen des nationalen Konflikts thematisiert: War dieser wirtschaftlich oder national und kulturell bedingt? Er kommt im Ergebnis zu einem „Sowohl als auch“, aber auch zu der interessanten These, dass der Konflikt in Nordschleswig lokal verankert gewesen sei. Wäre Nordschleswig ein starkes Wirtschaftszentrum mit viel Industrie und großer Bedeutung für die dänische und deutsche Wirtschaft gewesen, so hätte sich das Konfliktbild ganz anders dargestellt und sich wahrscheinlich zu einem Staatenkonflikt zwischen Deutschland und Dänemark entwickelt, wie es zum Beispiel mit dem Ruhrgebiet zwischen Deutschland und Frankreich der Fall war, und sich nicht primär als lokaler Konflikt zwischen Mehrheitsbevölkerung und Minderheit manifestiert.³

In der Vergangenheit hat Peter Hopp das Thema bearbeitet und dabei schwerpunktmäßig die Rolle der Minderheit in diesem Konflikt und im Zusammenhang mit der Gründung der Sammlungsbewegung thematisiert.⁴ Henrik Becker-Christensen hat in seiner Dissertation über die deutsche Minderheit in Nordschleswig 1920 bis 1932 das Zusammenspiel der Bewegungen und die Kursänderung der Minderheit ab Mitte der 1920er-Jahre untersucht.⁵ Svend Thorsen ordnet in seinem Rückblick auf die Parteienbildung in Nordschleswig von 1970 die Bewegungen in einem politischen Kontext ein, wie auch Troels Fink in seiner üblichen einsichtsreichen Art in seinem Buch über *Sønderjylland siden Genforeningen i 1920* die Bewegungen kommentiert. Abschließend sei erwähnt, dass die Bewegungen in dem klassischen Werk *Haandbog i det slesvigske Spørgsmaals Historie* von 1938 ebenfalls gezielt abgehandelt worden sind.⁶

² Henrik Becker-Christensen: Fra „mod hinanden“ til „med hinanden“. In: *Sønderjyllands Historie*, 2, Efter 1815. Apenrade 2009, 306ff. Morten Andersen: Den føjte grænse. Slesvigs deling og genopbygning 1918–1933 (Skrifter udgivet af Historisk Samfund for Sønderjylland, 99). Apenrade 2008, 370ff.

³ Kim Salomon: *Konflikt i Grænseland, Sociale og nationale modsætninger i Sønderjylland 1920–33*. Kopenhagen 1980.

⁴ Peter Hopp: Bodenkampf und Bauernbewegung. Von der Anfangsphase der Kreditanstalt Vogelgesang bis zum Ende der Sammlungsbewegung. Ein Beitrag zur Geschichte der deutschen Minderheit in Nordschleswig. In: *Zeitschrift der Gesellschaft für Schleswig-Holsteinische Geschichte*, Bd. 100 (1975), 217–320.

⁵ Henrik Becker-Christensen: *Det tyske mindretal i Nordslesvig 1920–1932 II*. Apenrade 1990, 180–221.

⁶ Svend Thorsen: *Delt efter anskuelse. Den politiske partidannelses forløb i Sønderjylland efter genforeningen i 1920*. Kopenhagen 1970, 100ff; Troels Fink: *Sønderjylland siden Genforeningen i*

Mit anderen Worten: Viele haben diesen Weg thematisch beschriften – wenn auch aus unterschiedlichen Blickwinkeln heraus. Im Mittelpunkt der Darstellungen steht indessen stets das Thema, dass die Bewegungen infolge der schwierigen wirtschaftlichen Entwicklung in der Region nach der Wiedervereinigung entstanden; in der Regel auch immer „angereichert“ mit dem nationalen Konflikt und der Forderung der deutschen Minderheit nach einer Grenzübergreifung. Die übergreifende Botschaft ist allerdings auch, dass die Krisenbewegungen trotz großer damaliger Aufmerksamkeit nicht eine Position erlangten, in der sie zu einer realen Bedrohung für die etablierten Organisationen und das politische System hätten werden können.

Richtig ist, dass die politische Landschaft Nordschleswigs in dieser Zeit von ebendiesen Verhältnissen sehr geprägt war. Aber die Frage ist, ob dies die alleinige Erklärung dafür sein kann, warum diese Bewegungen gerade in Nordschleswig so viel Zulauf hatten – in jener Region, die sich nur wenige Jahre zuvor mit 75 Prozent der Stimmen laut jubelnd und voller Zuversicht für eine „Rückkehr in die dänische Heimat“ entschieden hatte. Waren da womöglich doch noch andere Faktoren als nur wirtschaftliche und nationale im Spiel? Und um die Frage zu erweitern: Auch wenn sie in dem Sinne keine entscheidende eigenständige politische Rolle innehatten, waren die Bewegungen für die politische Entwicklung des Landesteils damit auch gänzlich ohne Bedeutung?

Hinsichtlich der Perspektive, aus der man die Entwicklung in Nordschleswig betrachten mag, sei daran erinnert, dass sich südlich der Grenze mit der „Landvolkbewegung“ eine durchaus ähnliche Entwicklung vollzog, hier allerdings mit späterem großem Zulauf zum Nationalsozialismus. Dieser Entwicklung hat sich Rudolf Heberle 1963 in einer soziologischen Studie gewidmet, wie auch Gerhard Stoltenberg in einer Studie zur politischen Meinungsbildung in Schleswig-Holstein während der Weimarer Republik das Thema aufgegriffen hat. Auf Dänisch gibt es von Klaus-Joachim Lorenzen-Schmidt einen leicht verständlichen allgemeinen Beitrag in *Bol og By* von 1994 über die Landvolkbewegung in Schleswig-Holstein.⁷

1920. Kopenhagen 1955, 24ff und 63ff; Franz von Jessen: Haandbog i det slesvigske Spørgsmaals Historie 1920–1937 III. Kopenhagen 1938, 206ff.

⁷ Rudolf Heberle: Landbevölkerung und Nationalsozialismus. Eine soziologische Untersuchung der politischen Willensbildung in Schleswig-Holstein 1918 bis 1932. Stuttgart 1963; Gerhard Stoltenberg: Politische Strömungen im schleswig-holsteinischen Landvolk 1918–1933. Düsseldorf 1962; Klaus-Joachim Lorenzen-Schmidt: Landfolkbevægelsen i Slesvig Holsten. In: *Bol og By*. Landhistorisk Tidsskrift 1994:2, 66–77.

Die nordschleswigsche Landwirtschaft nach der Wiedervereinigung

Es besteht kein Zweifel daran, dass die Landwirtschaft in Nordschleswig in den Jahren nach der Wiedervereinigung stark gelitten hat. Die Gründe waren vielfältig, und sie waren finanzieller, struktureller und konjunktureller Natur.

Vor 1914 hatte die Landwirtschaft Nordschleswigs von den deutschen Zollschutzgesetzen profitiert und mit guten Gewinnen für den großen deutschen Binnenmarkt produziert. Nun aber, nach der Grenzneufestlegung, musste die Landwirtschaft in Nordschleswig die Produktion nach dänischem Vorbild neu ausrichten und sich dem Wettbewerb auf dem freien Weltmarkt stellen. Diese „Wende“ wurde auch nicht eben dadurch erleichtert, dass der Rest der dänischen Landwirtschaft diese Umstellung bereits in den 1880er-Jahren vollzogen, mithin also hinter sich gebracht und die dänische Landwirtschaft während des Weltkriegs sogar eine Art konjunkturellen Aufschwung erlebt hatte.⁸ In Nordschleswig hingegen war die Landwirtschaft während des Krieges arg gebeutelt. Viele Höfe waren mehr schlecht als recht von der Ehefrau bewirtschaftet worden, gegebenenfalls mit Hilfe von Kindern, russischen Kriegsgefangenen oder vom „Opa“, der sich eigentlich schon längst aufs Altenteil zurückgezogen hatte. Während des Krieges wurde der Boden wegen des Mangels an Dünger zunehmend ausgelaugt, das Vieh durch die Zwangseinberufungen auf ein Minimum reduziert und die Gebäude vernachlässigt. Vielerorts kam der Vater und Ernährer nie mehr zurück – rund sechstausend junge Nordschleswiger ließen auf dem Schlachtfeld ihr Leben –, in anderen Fällen kam er als Kriegsversehrter, gesundheitlich angeschlagen oder nervlich zerrüttet nach Hause. Oder es fehlte der „Sohnemann“, der das Heft in die Hand nehmen oder zumindest mit anpacken hätte können.

Hinzu kam die lange und unsichere Übergangszeit mit Währungsproblemen, Kursverfall der Mark, galoppierender Inflation und Warenknappheit. Förderlich war auch nicht gerade, dass viele Menschen im Glauben an eine Erholung der Mark teure Kronendarlehen in Dänemark aufnahmen, um mit einem Umtausch in billige Mark ihre Markschulden zu tilgen. Aber als sich der Übergang hinzog und die Einkünfte weiterhin in zunehmend wertloser Mark erwirtschaftet wurden, während Kronenkredite und Zinsen weiterliefen und

⁸ Schultz Hansen: *Bondebevægelsen* (Anm. 1), 46; Fink: *Sønderjylland* (Anm. 6), 24.

entsprechend in teuren dänischen Kronen bedient werden mussten, wurde es für viele eine sehr schwierige Zeit.

In der Folge kam es zu einer enormen Verschuldung der nordschleswigschen Landwirtschaft, der auch die Wiedervereinigung keinen Einhalt gebieten konnte. Im Zeitraum 1920 bis 1923 vergab der Sønderjyllands Kreditforening somit Darlehen im Wert von über hundert Millionen Kronen an die finanziell schwer angeschlagene Landwirtschaft.⁹ Im Jahr 1925 war die Schuldenlast der nordschleswigschen Landwirtschaft im Vergleich zur Vorkriegszeit um 42 Prozent gestiegen. Im Schnitt waren 64 Prozent des Immobilienwertes der Höfe Nordschleswigs durch Hypotheken belastet, wobei sich hinter diesem Durchschnittswert große Unterschiede verbargen: 12 Prozent der nordschleswigschen Betriebe waren schuldenfrei, 23 Prozent hingegen überschuldet, also über den Immobilienverkehrswert hinaus beliehen.¹⁰

Als die weltweite Produktion nach dem Krieg wieder anzog, kam es zu einem weiteren Preisverfall bei landwirtschaftlichen Gütern. Überdies mussten sich die Bauern in den ersten Jahren nach der Wiedervereinigung mit schlechtem Wetter herumplagen: Dürre 1921, ein verregneter Sommer 1923. Hinzu kam ein Ausbruch der Maul- und Klauenseuche 1925/26.¹¹ Doch es sollte noch schlimmer kommen. Der Wert der Krone hatte sich als sehr schwankend erwiesen, weshalb Forderungen nach einer „ehrlichen Krone“ immer lauter wurden. Im Dezember 1924 beschloss der Rigsdag daher für die Krone eine Parifestlegung – oder wenigstens bis zu einer Höhe von mindestens siebenzig Prozent – für die nächsten zwei Jahre. So gut gemeint diese Maßnahme im Sinne einer „ehrlichen“ Krone war, so desaströs war sie für die Landwirtschaft, denn sie bedeutete quasi eine staatliche Bürgschaft zum Vorteil ausländischer Währungsspekulanten. Letztere kauften im großen Stil Dänenkronen auf, und bereits im Februar 1926 hatte die Krone 97 Prozent ihres Goldwertes wiedererlangt. Dieser Wertzuwachs (Deflation) führte zu starken Einnahmeeinbußen in der Landwirtschaft: weniger Erlöse für die Waren bei Verkauf ins Ausland bei weiterlaufenden Kosten in unveränderter Höhe im Inland.

Gegen Mitte der 1920er-Jahre kam es zur ersten großen Pleitewelle, in deren Verlauf viele der am höchsten verschuldeten Landwirte den Betrieb einstellen mussten. Allein in Nordschleswig gab es 1926 über hundert Insolven-

⁹ Thorsen: *Delt efter anskuelser* (Anm. 6), 100–101.

¹⁰ Schultz Hansen: *Sønderjyske landbrug* (Anm. 1), 220–221.

¹¹ Ebd., 221.

zen. Ein Jahr später, 1927, waren es bereits 178.¹² Diese Entwicklung und diese Umstände waren es, die zur Entstehung und Stärkung der Krisenbewegungen in Nordschleswig entscheidend beitrugen.

Die Selbstverwaltungsbewegung

Die erste größere Krisenbewegung, die entstand, war die Bäuerliche Selbstverwaltung (Bondens Selvstyre) mit Cornelius Petersen (1882–1935) an der Spitze.¹³ Ursprünglich aus Eiderstedt stammend, war er kurz nach der Jahrhundertwende, 1905, nordwärts auf den Hof Wester Anflod bei Mögeltondern gezogen. Zu dem Zeitpunkt war er von uneingeschränkt deutscher Gesinnung, gleichwohl aber in keiner Weise feindselig gegenüber dem dänischen Teil der Bevölkerung eingestellt – immerhin die Mehrheit in der Gegend ausmachend, in die er gezogen war.¹⁴

Im Januar 1919 galt für ihn weiterhin das Deutschsein, und er kandidierte zur Wahl der Nationalversammlung in Weimar für die Deutsche Demokratische Partei im Kreis Tondern-Husum. Er wurde jedoch nicht gewählt, und im Verlauf des Frühjahrs 1919 wechselte er in nationaler Hinsicht die Seiten und wurde zum eifrigen Fürsprecher einer dänischen Grenze am Danewerk.¹⁵ In zwei kleinen Schriften griff er die deutsche Verwaltung an und agitierte für ein bis an die Eider reichendes Dänemark.¹⁶ Womöglich ging es dabei aber weniger um eine Pro-Dänemark- als vielmehr eine Contra-Deutschland-Haltung, denn, wie er in einer der Schriften ausführte, es könne „für uns Deutschfühlende“ falsch anmuten, sich einem fremden Land zuwenden zu sollen. Es würde sich, wie er meinte, unter normalen Umständen wie ein Ding der Unmöglichkeit anfühlen, aber da das Land sich nunmehr in einem Prozess der Auflösung befinde, müsse man seine Zugehörigkeit überdenken: „Wir sind Friesen oder Jüten, Niedersachsen [i. e. Deutsche] sind wir nicht.“¹⁷ Dem Ansinnen einer

¹² Ebd., 222.

¹³ Siehe bspw. Hans Schultz Hansen: Cornelius Petersen – frisisk pioner og slesvigske selvstyreagitator. In: Inge Adriansen und Mikkel Leth Jespersen (Hrsg.): Skurke og helte i Sønderjyllands historie (Skrifter udgivet af Historisk Samfund for Sønderjylland, 105). Apenrade 2012, 244–259.

¹⁴ Thorsen: Delt efter anskuelse (Anm. 6), 102.

¹⁵ Ebd., 102ff.

¹⁶ Cornelius Petersen: Das schleswigsche Volk. Flensburg 1919 und Die Schleswigsche Frage. Vom Standpunkt eines Bauern. Flensburg 1919.

¹⁷ Petersen: Das schleswigsche Volk (Anm. 16), 13–14.

Grenze entlang der Eider lag auch der Wunsch nach einem ungeteilten Schleswig zugrunde. Petersen meinte, wie viele andere Schleswiger auch, dass die südschleswigsche Marsch für die schleswigsche Landwirtschaft unentbehrlich sei, besonders im Hinblick auf die traditionelle Rinderzucht.¹⁸

Bei den sogenannten Danewerkpolitikern kam er mit seinem Engagement ausgesprochen gut an, und wirtschaftlich einflussreiche Kreise in Kopenhagen ermöglichten ihm während dieser Übergangszeit die Übernahme und Herausgabe einer Zeitung in Tondern. Eine Zeitlang hatte er sogar einen Sitz im Vorstand des Grenzvereins (Grænseforeningen) inne.¹⁹

Während der Übergangszeit nahm Petersen indessen einige leichtsinnige Spekulationen vor, die ihn in finanzielle Schwierigkeiten brachten. Nach der Wiedervereinigung und mit einer Grenzziehung direkt südlich seines Hofes in Mögeltondern richtete sich seine Unzufriedenheit nunmehr gegen das dänische politische System.²⁰ Im Jahr 1924 kandidierte Petersen für die Bauernpartei (Landmandspartiet) für das dänische Parlament, das Folketing, wurde aber nicht gewählt. Die Bauernpartei war 1924 vom Dänischen Bauernverband (Dansk Landmandsforening) als Abspaltung von der liberalen Partei Venstre gegründet worden. Die Partei war eine Protestpartei und stand in Opposition zu den traditionellen Parteien, von denen sie glaubte, sie hätten das Land in eine wirtschaftliche, nationale und moralische Schieflage geführt. Bei den Wahlen 1924 setzte sich die Partei programmatisch für bessere Bedingungen für die Landwirtschaft, niedrigere Steuern und Kürzungen der öffentlichen Ausgaben ein.²¹

Petersen haderte schon seit Jahren mit dem System, aber erst nachdem „die Mark auf Null und die Krone auf 100“ gegangen waren, stieß er mit seinen verbalen Attacken gegen Beamtenwillkür, Verwaltung, Rechtspflege, Regierung, Politbonzen und den Parlamentarismus auf offene Ohren. Jetzt war nicht mehr wie 1919/20 der deutsche „Beamtenpolyp“ der Feind, sondern die Kopenhagener Zentralverwaltung. Mit Einzeilern wie „Wir machen weiter, wo Skipper Clement [ein dän. bäuerlicher Rädelsführer] aufhörte“ oder „Die Deutschen nahmen unser Blut und raubten unser Geld, die Dänen nehmen

¹⁸ Schultz Hansen: Sønderjyske landbrug (Anm. 1), 218.

¹⁹ Thorsen: Delt efter anskuelse (Anm. 6), 103.

²⁰ Siehe Schultz Hansen: Sønderjyske landbrug (Anm. 1), 223; Thorsen: Delt efter anskuelse (Anm. 6), 104.

²¹ Siehe http://danmarkshistorien.dk/leksikon-og-kilder/vis/materiale/landmandspartiets_valgavis. (letzter Aufruf am 10.3.2020).

uns unseren Grundbesitz“ und „Die Bauern zahlen geliehene Papierkronen mit Goldkronen zurück“ gelang es ihm, eine Bewegung zu mobilisieren.²² In Tingleff erreichte er die Verabschiedung einer Resolution, die den Kronenanstieg scharf verurteilte, er wetterte gegen hohe Steuern, forderte eine Neuregelung des Hypothekenkreditwesens sowie einen teilweisen Schuldenerlass und ein Moratorium für die Kreditraten.²³

Im Jahr 1926 gründete er, nicht ganz im Einklang mit seiner grundlegenden Aversion gegen den Parlamentarismus, die Partei der Selbstverwaltung (Selvstyrepartiet). Gleichzeitig begann er eine Tätigkeit als Herausgeber der Zeitung *Bondens Selvstyre* (Bäuerliche Selbstverwaltung) als Wochenblatt und später als Tageblatt, dann unter dem Titel *Folkets Selvstyre* (Selbstverwaltung des Volkes). Cornelius Petersen konnte mit seiner in deftig-markigen Worten vorgetragenen Kritik an Verhältnissen und Personen während der Deflationskrise viele Zuhörer um sich scharen. Oft „sekundierten“ ihm auf den Versammlungen Theodor Mathiesen Kylling (1877–1936) aus Frørup und Hans Christian Lei (1873–1944) aus Schnabek. Besonders 1926, im Vorfeld der Folketingswahl kam es zu zahlreichen Versammlungen vorwiegend in und um Apenrade und Sonderburg sowie in der sogenannten Mittelgegend von Tingleff bis hinauf nach Lügumkloster. In diesem Jahr trug sich auch die „Leutnant-Revolt“ in Tønder zu. Dabei wurde eine kleine Gruppe jüngerer Offiziere mit Verbindungen zu Petersen und Bondens Selvstyre festgenommen und des Versuchs der Anstiftung zum Aufruhr bezichtigt beziehungsweise beschuldigt, unter anderem, indem sie in einem Schreiben an Offizierskollegen vorgefühlt hätten, ob diese sich eine Beteiligung an einem Vorhaben „zur Herbeiführung einer unsererseits als absolut dringlich erachteten Verfassungsänderung“ vorstellen könnten. Aus behördlicher Sicht verlief das Verfahren jedoch im Sande, da alle drei Angeklagten im Januar 1927 durch das Südliche Landgericht (Søndre Landsret) freigesprochen wurden.²⁴

Petersen – und entsprechend die Partei – waren sehr umtriebig und auch zu „Husarenstücken“ oder „Geniestreichen“ imstande, um den Kessel ständig unter Dampf zu halten. So etwa die Idee zu einem Selbstverwaltungs-Grundbuch, mittels dessen die Zeichner – wenn es denn so weit war – einen Aus-

²² Thorsen: Delt efter anskuelser (Anm. 6), 104.

²³ Schultz Hansen: Sønderjyske landbrug (Anm. 1), 223.

²⁴ Nikolaj Petersen: „Løjtnant-oprøret“ i Tønder 1926: Drama, tragedie eller farce? In: Sønderjyske Årbøger 2015, 93–124. S. a. RAÅ, Tønder Politi, kriminalpolitiet, Nr. 1539: Akter vedrørende Cornelius Petersen og bondeværnet.

gleich für den Kronenanstieg und gegebenenfalls eine Zwangsauktion bekommen sollten. Petersen entwarf auch eine Selbstverwaltungsfahne, initiierte die Schaffung einer Bauernwehr, eine Art bewaffnete Heimatarmee mit „militärischer Organisation“, zur Verteidigung des Grundbesitzes gegen Angriffe auf die persönliche Freiheit und das Eigentumsrecht. Ein Höhepunkt war 1927 die durch ihn eingeführte Ausgabe sogenannten SOS-Geldes (durch die Selvstyre Organisationens Seddelbank, Notenbank der Selbstverwaltungsorganisation), zum einen zur Finanzierung der Parteiaktivitäten, zum anderen zur Untergrabung der dänischen Nationalbank.²⁵

Dank all dieser „schillernden“ Aktionen erlangte die Bewegung viel Aufmerksamkeit in der landesweiten wie der örtlichen Presse, wobei die Frage nicht ganz einfach schien, wo die Bewegung denn nun national einzuordnen sei. Mehrere führende Mitglieder waren ehemalige Danewerkleute, etwa Cornelius Petersen, Theodor Mathiesen Kylling und Iver Møller (1890–1956), aus Rinkenis, aber umgekehrt gab es da auch bedeutende deutsch gesinnte Nordschleswiger an der Parteispitze, zum Beispiel Hans Christian Lei und Hans Hansen (1881–1958), aus Klein Mommark. Im Grunde war es wohl so, dass es sich bei der Selbstverwaltungsbewegung nach Petersens Verständnis um eine schleswigsche Bauernbewegung und nicht eine nationale Bewegung handelte. Gedanklicher Dreh- und Angelpunkt und im Parteiprogramm entsprechend verankert waren die Rechte und Pflichten des selbstbestimmten Landwirtes. Die Kernbotschaft war, den Einfluss der Staatsmacht auf das Allernötigste zurückzudrängen, nämlich Landesverteidigung, polizeiliche Aufgaben, Außenpolitik und allgemeine Infrastruktur, weswegen folglich auch die Steuern zu senken seien. Petersens gesellschaftliche Idealvorstellung war eine mittelalterliche bäuerliche Gemeinschaft, in der die Schollenbesitzer in oder auf der Thingstätte ihrer jeweiligen Gemeinden („Granden“) zusammenkamen und aus ihren Reihen die Besten wählten, die dann wiederum die Besten in den Hargesrat wählten. Aus diesen Hargesräten sollte dann ein Reichsrat (ein „Ministerium“) gewählt werden, in dem der König den Vorsitz innehatte.²⁶ Nüchtern betrachtet, war Bondens Selvstyre mit diesem Programm keine ernstzunehmende Alternative zur existierenden Gesellschaft. Aber die Frage war gleichwohl, wie groß die Anhängerschaft der Partei tatsächlich war. Zur Folketingwahl 1926 erhielt die Selvstyre-Partei in Nordschleswig ledig-

²⁵ Thorsen: Delt efter anskuelse (Anm. 6), 106.

²⁶ Arthur Lessow: Cornelius Petersen im Spiegel seiner Zeit. In: Schriften der Heimatkundlichen Arbeitsgemeinschaft für Nordschleswig (1976), 54.

lich 2.117 Stimmen (3,2 Prozent) – ein ziemlicher Dämpfer, gemessen an den großen Zuhörerzahlen, die die Bewegung zu ihren Versammlungen sonst zu mobilisieren vermocht hatte, im Oktober 1926 in einer Volksversammlung in Apenrade mit immerhin rund dreitausend Teilnehmern gipfelnd.²⁷

Mit dem Wahlergebnis begab sich die Partei in der Realität auf den Weg heraus aus dem Rampenlicht und reihte sich in puncto Gewicht mit der Bauernpartei (Landmandspartiet) ein, die bei der Wahl 1924 einen Anteil von 1.875 oder 3,3 Prozent der abgegebenen Stimmen erlangt hatte.²⁸

Die Sammlungsbewegungen

Der Schleswigschen Partei (Slesvigske Parti) war zur selben Folketingswahl 1926 ein Hinzugewinn von mehr als dreitausend Stimmen beschieden: Insgesamt 10.400 Stimmen entfielen auf sie, was 15,6 Prozent der in Nordschleswig abgegebenen Stimmen entsprach.²⁹ Der Erfolg war in hohem Maße einer Zusammenarbeit mit – oder Ausnutzung von – Petersen und der Selvstyrebezugung geschuldet. Aus Sicht der Schleswigschen Partei waren die Selbstverwaltungspartei und Petersen, der ideale „Mann fürs Grobe“, Unruhestifter und Agitator gegen die dänische Verwaltung – und ein Faktor, der womöglich einen allgemeinen Stimmungsumschwung zum deutschen Vorteil mit herbeiführen könnte. Umgekehrt gab es aber auch die Sorge, dass Petersens heftige Tiraden gegen die dänischen Verhältnisse bei dem einen oder anderen deutsch gesinnten Wähler so gut ankämen, dass zu viele deutsche Stimmen in sein Lager abwandern könnten, und die deutsche Minderheit dadurch am Ende geschwächt dastehen würde. Folglich begann die Schleswigsche Partei im Vorfeld der Wahl 1926 ausgiebig in Petersens Programm zu „wildern“ und ließ Lei aus Schnabek zusammen mit dem ehemaligen Pastor Johannes Schmidt-Wodder (1869–1959) auf der Liste der Schleswigschen Partei antreten. Diese Taktik ging auf: Der deutsch gesinnte Teil der Selbstverwaltungsbewegung wählte deutsch. Nach der Wahl hieß es im Sprachstil der Kartenspieler: „Cornelius Petersen kam raus, Lei sagte Trumpf und Pastor Schmidt nahm den Stich.“³⁰

²⁷ Schultz Hansen: Bondebevægelsen (Anm. 1), 232.

²⁸ Jessen: Haandbog (Anm. 6), 229.

²⁹ Ebd., 234.

³⁰ Thorsen: Delt efter anskuelsen (Anm. 6), 112. S. a. Becker-Christensen: Tyske mindretal (Anm. 5), 180ff.

Durch diesen Wahlerfolg beflügelt, sah die Schleswigsche Partei eine große Möglichkeit für weitere Fortune, indem sie die dahinsiechende Selbstverwaltungsbewegung als Steigbügelhalter für die Bildung einer neuen Protestbewegung nutzen würde: die Sammlungsbewegung mit Lei als Frontfigur. Es wurden vertrauliche Gespräche mit geladenen Teilnehmern geführt, darunter auch in finanzielle Bedrängnis geratene Dänen. Die Idee: ein Brückenschlag zu angesehenen Dänen, damit sich auf diese Weise viele um die schleswigsche Bewegung „versammelten“, die wiederum mittelfristig den Nährboden für eine Grenzrückverlegung bereiten sollte. Den Heimdeutschen, also der deutschen Minderheit, lag der Gedanke, dass „das Schleswigsche“ als Hebel zu einer Wiedervereinigung mit Deutschland genutzt werden könnte, keineswegs fern.

In der Nacht vom 20. auf den 21. April 1928 fuhren 27 Autos von Sonderburg aus los, um in der Dunkelheit allerorten im Landesteil vier- bis fünftausend Plakate mit einem Zehn-Punkte-Programm anzubringen. Die Hauptbotschaft war die Bildung eines Nordschleswigschen Rates (Sønderjysk Råd), eine Art Sonderregierung für den Landesteil, die die Verwaltung vereinfachen, die Steuerlast verringern und die wirtschaftlichen Verhältnisse regeln und in Ordnung bringen sollte. Das Programm sah vor, die Schulden Nordschleswigs abzuschreiben, die Zinsen zu senken und alle Zwangsversteigerungen und -vergleiche vorübergehend auszusetzen. Außerdem sollte der Nordschleswigsche Rat die Mittel des Hypothekenkreditfonds und der Darlehenskasse übernehmen. Das Programm hatte auch die Arbeitslosen im Blick, denen im Rahmen von Arbeitsbeschaffungsmaßnahmen Tätigkeiten in Sachen Entwässerung, Bepflanzung und Mergeldüngung sowie ein Erlass der Armenunterstützung in Aussicht gestellt wurden. In Bezug auf den nationalen Standpunkt endete das Programm fast mit einem „Bekanntnis“, indem unter Punkt zehn betont wurde, dass mit den Forderungen des Programms keine Infragestellung der staatlichen Zugehörigkeit Nordschleswigs zu Dänemark verbunden sei.³¹

Die Bewegung hatte auf eine Volkserhebung gehofft, die jedoch gänzlich ausblieb. Agitation und Programm der Bewegung waren zu naiv, um beim dänischen Normalbürger verfangen zu können.

Hinsichtlich des nationalen Standpunkts der Sammlungsbewegung fielen auf dem Parteitag der liberalen Partei Venstre am 23. Mai in Gramms dann doch so manchem Teilnehmer die Schuppen von den Augen, als hier auch

³¹ Programmwiedergabe in Grænsevagten 1928, 174–175.

Lei, Petersen und Kylling anwesend waren, um mit Ministerpräsident Thomas Madsen-Mygdal (1876–1943) zu debattieren. An diesem Tag „lugte“, wie Svend Thorsen es über die Person Leis formuliert, „[...] unter seiner wirtschaftlich-sachlichen Maske dann doch das Gesicht des deutschen Wahlkandidaten hervor“.³² Im Eifer des Diskurses hatte Lei den Ministerpräsidenten nämlich gefragt, ob er sich darüber im Klaren sei, in welche Richtung das nationale Gesinnungspendel bei der kürzlich abgehaltenen Wahl in Südschleswig ausgeschlagen habe, bei der die dänische Minderheit Verluste verzeichnet hatte. „In diese Richtung zeigt der Pfeil tendenziell auch hier!“, fügte er triumphierend hinzu. Bei der Folketingswahl im April 1929 verlor die Schleswigsche Partei dann jedoch etwas mehr als sechshundert Stimmen gegenüber der vorherigen Wahl (9.787 Stimmen, 14,3 Prozent der abgegebenen Stimmen).

Zu dieser Zeit, 1928 bis 1929, hatten die Verhältnisse sich für die Landwirtschaft in Nordschleswig auch gebessert. Die Hilfsmaßnahmen begannen zu greifen, die Preise entwickelten sich in eine gute Richtung. Doch kaum hatte sich der Silberstreif am Horizont bemerkbar gemacht, zog der Crash an der New Yorker Börse der gesamten Weltwirtschaft den Boden unter den Füßen weg – mit den bekannten Folgen in Form von Absatz- und Produktionskrise, Depression und Arbeitslosigkeit. Die Krise 1930 bis 1931 traf die dänische Landwirtschaft mit voller Wucht; die Preise sackten regelrecht ab; für Schweinefleisch zum Beispiel um 50 Prozent, der Butterpreis fiel um rund 35 Prozent.³³ Das blieb natürlich nicht ohne Folgen und führte im Ergebnis erneut zu vielen Zwangsversteigerungen in der ohnehin arg gebeutelten nordschleswigschen Landwirtschaft. Von 68 Zwangsversteigerungen in den vier nordschleswigschen Kreisen im Jahr 1930 schnellte die Zahl 1931 auf 268 und 1932 gar auf 486 hoch. Etwas weniger düster dann im Jahr 1933 mit 322, dann aber wieder 379 im Jahr 1934, um dann 1935 auf 181 zurückzugehen. Rund jeder achte bis neunte nordschleswigsche landwirtschaftliche Betrieb kam im Zeitraum 1931 bis 1935 unter den Hammer. Im Rest des Landes war es nur jeder vierzigste.³⁴

³² Thorsen: *Delt efter anskuelser* (Anm. 6), 124.

³³ Andersen: *Følte grænse* (Anm. 2), 370.

³⁴ Schultz Hansen: *Sønderjyske landbrug* (Anm. 1), 281.

Gemeinschaft der Landwirte

Vor diesem Hintergrund wurde eine neue Krisenbewegung ins Leben gerufen: die Gemeinschaft der Landwirte (Landbrugernes Sammenslutning, LS). Sie ging zwar ursprünglich nicht auf Nordschleswig zurück, fasste im Gebiet jedoch schnell Fuß und hatte Anhänger unter dänisch- wie deutsch gesinnten Landwirten. Und in Nordschleswig schlug die LS auch die schärfsten Töne an und bekam die größte Gefolgschaft. Nach nur einem Jahr lag die Zahl der Mitglieder in den vier nordschleswigschen Kreisen bei geschätzten zehntausend – das entsprach siebzig Prozent sämtlicher landwirtschaftlichen Betriebe.³⁵

Geegründet worden war die LS im November 1930 in der Gegend um Randers, nördlich von Aarhus, von Hofbesitzer Knud Bach (1871–1948) aus Rønge. Zu Beginn war es eine Protestbewegung, aber die LS entwickelte zunehmend den Anspruch, eine einende, flächendeckende, betriebswirtschaftliche Interessenorganisation in Opposition sowohl zum Landwirtschaftsrat (Landbrugsrådet) als auch zum Kleinbauernverband (Husmandsforeningen) zu werden. In Nordschleswig nahm die Entwicklung indessen einen etwas anderen Verlauf, indem „alte Bekannte“ aus den früheren nordschleswigschen Krisenbewegungen wie Hofbesitzer Kylling aus Frørup, der Diplom-Landwirt Kristian Nissen (1885–1958) aus Ellum und der Volksgruppendeutsche und Hofbesitzer Wilhelm Deichgräber (1906–1974) aus Sebbeleff auf Alsen das Heft in die Hand nahmen. Gemeinsam betrieben sie einen Richtungsschwenk der LS hin zu sehr viel mehr Radikalität, einschließlich rechtswidriger Aktionen wie Steuerboykott, Zahlungsverweigerung und des Genossenschaftsmolkereiausschlusses von Landwirten, die ihren Betrieb im Wege der Zwangsauktion erworben hatten, und anderes mehr.

Dieser harte Kern war führend in der LS in Nordschleswig Anfang der 1930er-Jahre, aber die Frage ist, ob die Protagonisten die LS real als deren Vertreter anführten oder vielleicht doch eher die Bewegung als Plattform für eine alte Tagesordnung nutzten. Ein Schreiben Kyllings an Deichgräber vom 3. März 1932 scheint eindeutig Letzteres zu belegen, nämlich dass die Zielsetzung eine Fortführung der Politik der früheren Protestbewegungen sein müsse, sprich: die Loslösung Nordschleswigs von Dänemark. In dem Brief zieht Kylling gegen die örtliche LS-Leitung kräftig vom Leder:

³⁵ Ebd., 282.

„Hans Petersen ist ein gescheiter und berechnender, kaltherziger weißer Jude. Schmidt ein Dummkopf und Ehrgeizling, Lorenzen, Bröde, ein Ehrgeizling, Nissen, Wilsbek, ein eingebildeter Narr und Ehrgeizling, Peter Nielsen, Refsöfeld, am ehesten noch ein gutmütiges Schaf [...] Pfui Teufel! [...] Cornelius Petersen schulden wir dann aber doch ein wenig mehr!“

Und weiter unten in dem Brief kommt die Zielsetzung der Bemühungen deutlich zum Ausdruck: „Nein, lieber Freund, unser altes Programm ist und bleibt das beste: Schleswig den Schleswigern, weg von Kopenhagen!“ Das Schreiben schließt mit einer klaren Distanzierung von der LS, indem es heißt: „Wir unterstützen die L.S., soweit es unserer Einschätzung nach unserem Endziel dient, aber wir bekämpfen die L.S. aus vollem Herzen als der parlamentarische Schmarotzer, der sie ist, aber ohne, dass es offenkundig wird. Ein wenig Taktik müssen wir uns zugestehen, auch wenn es nicht die feine Art ist.“³⁶

In demselben Schreiben formuliert Kylling auch das Rezept zur Erreichung des Ziels, und zwar gesellschaftliche Destabilisierung durch Aufstand und Ausschreitungen: „Offener Kampf, 300 Mann zu jeder unsere Leute treffenden Zwangsauktion, dem Teufel die Seinen zum Fraß. Und dann die christiansborgschen Lümmel bekämpfen und anfeinden, wenn sie hier herüberkommen.“³⁷

Das waren klare Worte, wobei der Brief sich in seiner Agitation sowohl auf die früheren Protestbewegungen, etwa nach Süden hin die Landvolkbewegung, bezog als auch die größte Konfrontation zwischen Staatsmacht und schuldenbelasteten Landwirten in den Zwischenkriegsjahren quasi schon vorwegnahm: die Schlacht von Stenderup, nur zwei Monate später, am 4. April 1932 im Dorf Stenderup auf Sundewitt westlich von Sonderburg. Hier entwickelte sich eine Demonstration gegen eine Zwangsauktion ganz nach dem Kylling-Drehbuch zu Tumult, mit Steinwürfen und gezückten Polizeischlagstöcken. Zur Protestversammlung hatte der radikale Flügel der LS aufgerufen und dabei gleichermaßen bei Kommunisten und Nationalsozialisten um Unterstützung geworben. Nach dem offiziellen Ende der Veranstaltung kam es zu Zusammenstößen zwischen achthundert bis tausend Demonstranten und hundert Polizisten, darunter fünfzig hinzugezogene Kräfte aus Kopenhagen. Die Polizei war indessen besser auf eine Konfrontation vorbereitet als die De-

³⁶ Zitiert nach Leif Hansen Nielsen: Stenderupslaget. In: Sønderjyske Årbøger 2019, 98–99.

³⁷ Ebd.

monstranten, sodass nach einer guten halben Stunde wieder völlige Ruhe in Stenderup einkehrte.³⁸

In Nordschleswig und Dänemark wurde auf breiter Front Abstand von den Ausschreitungen in Stenderup genommen, auch unter den gemäßigeren LS-Vertretern. So äußerte etwa Hofbesitzer Hans Pedersen, Gramby: „Was da passiert ist, kann die L.S. nicht billigen“ und weiter: „Wenn wir verbandsintern volle Loyalität gegenüber den deutsch gesinnten Mitgliedern wahren, müssen wir das gleiche auch von denen einfordern.“ Auch der LS-Vorsitzende auf der Alsener Südhälfte Kekenis, Hofbesitzer Math. Hansen, Kronborg, äußerte sein Missfallen: „Ich verstehe nicht, wie Landwirte sich mit den Kommunisten gemein machen können, die doch nur auf Radau aus sind und gegenüber der Landwirtschaft schlussendlich nichts Gutes im Sinn haben.“³⁹

Am 13. April 1932, gut eine Woche nach der Stenderup-Schlacht, kam es in Apenrade zur Bildung einer neuen organisatorischen Struktur der LS in Nordschleswig. Es wurde ein Hauptvorstand mit Mitgliedern aus den vier nordschleswigschen Kreisen gewählt, wodurch die selbsternannte rabiante Führungsspitze der nordschleswigschen LS aufs Abstellgleis befördert wurde. Ab dem Herbst wurde der gemäßigte Peter Nielsen, Refsøfeld, der, wie gesehen, wahrlich kein Favorit des radikalen Flügels war, zum Vorsitzenden der LS in Nordschleswig gewählt.

Anders ausgedrückt: Die Schlacht von Stenderup markierte somit nicht, wie vom radikalen Teil der LS erhofft, den Beginn einer neuen, von Tumult geprägten Zeit mit Aufruhr und Konflikt in Nordschleswig, was den Weg zur Loslösung von Dänemark hätte ebnen sollen, sondern vielmehr den Anfang vom Ende der Protestbewegungen in Nordschleswig. Den gemäßigten nordschleswigschen Bauern war klar geworden, dass Tumult nicht der Weg aus der Krise sein konnte – und erst recht nicht in Kooperation mit Kommunisten, Nationalsozialisten und volksdeutschen Gruppen wie in Stenderup. Ein weiterer Einflussfaktor dieser Entwicklung war zweifellos auch, dass die politischen Verhältnisse in Nordschleswig sich nach der Machtergreifung Hitlers im Januar 1933 dramatisch veränderten. Nun sollten nach Lesart der deutschen Volksgruppe nicht länger Krisenbewegungen und zufällige charismatische Personen mittels öffentlichen Aufruhrs und Widerstands gegen die dänische Verwaltung eine Wiedervereinigung Nordschleswigs mit Deutschland herbeiführen – sondern der Nationalsozialismus.

³⁸ Siehe Hansen Nielsen: Stenderupslaget (Anm. 36).

³⁹ Zitiert nach Grænsevagten 1932, 146f.

Die politische Landschaft nach der Wiedervereinigung

Wie war sie, die politische Landschaft, in der diese Bewegungen nach der Wiedervereinigung erwachsen und erstarkten und zeitweilig eine regelrechte Blütezeit erlebten? Nun, es war eine „politisch traditionslose“ Landschaft, wie von Svend Thorsen sehr treffend beschrieben.⁴⁰ In all den Jahren des Ausländischseins war die politische Frage stets eine nationale gewesen: deutsch oder dänisch. Da ging es nicht um konservativ oder liberal, um Arbeiter, Selbstständiger oder Freiberufler. Um Klein- oder Großbauer. Nein, die Frage in Nordschleswig war stets, ob man deutsch oder dänisch wählte. Und wenn man denn von einer „politischen“ Diskussion in der dänischen Mehrheitsbevölkerung sprechen wollte, dann war es allenfalls die Frage, wie man sich den Deutschgesinnten gegenüber verhalten sollte. Ob man in der Zeit des Ausländischseins eher ein Anhänger der Protestpolitik H. A. Krügers (1818–1881) und Jens Jessens (1854–1906) war oder eher der pragmatischen Real(itäts)politik Hans Peter Hanssens (1862–1936) den Vorzug gab. Und später, nach der Grenzneufestlegung, ob man sich dem Apenrade-, Flensburg- oder Danewerkflügel zugehörig fühlte.

Dieses Bild mag etwas plakativ und überzeichnet sein – aber auch nicht mehr, als dass es allgemein die Verhältnisse in Nordschleswig durchaus treffend widerspiegelt. Gewiss hatte es vor der Wiedervereinigung in den Städten und entlang der Flensburger Förde in den Ziegeleibetrieben eine sozialdemokratische Anhängerschaft gegeben, aber die Partei nahm ansonsten im wenig bis kaum industrialisierten Nordschleswig nicht viel Raum ein – und wurde seitens der dänischen Mehrheitsbevölkerung quasi als eine deutsche Partei wahrgenommen und nicht als eine sozialistische, gegen die es zu agitieren galt.

Dieser Mangel an parteipolitischer Verortung während der Fremdherrschaft, also des Ausländischseins, bedeutete, dass es zum Zeitpunkt der Grenzneufestlegung in Nordschleswig keine Tradition für das Lösen sozialer und gesellschaftlicher Probleme mittels parteipolitischer Maßnahmen gab. Man stimmte nicht für ein Parteiprogramm, sondern für seinen Kandidaten, was bestens in einer Anekdote aus der Folketingswahl im September 1920 zum Ausdruck kommt, als eine Frau aus der Gegend um Rödning auf die Frage,

⁴⁰ Thorsen: Delt efter anskuelser (Anm. 6), 10.

ob sie die liberale Partei Venstre gewählt habe, entgegnete: „Nein, ich habe für Mads Gram gestimmt!“⁴¹

Die Nordschleswiger hatte in der Zeit des Ausländischseins der nationale Konflikt derart beschäftigt, dass in der Bevölkerung überwiegend für dänische Innenpolitik gedanklich überhaupt kein Platz war. Das gängige Dänemarkbild in Nordschleswig 1920 war noch am ehesten ein romantisch-verklärtes, jenes der „Mutter Dänemark“, der die geraubte Tochter zurückgegeben werden möge; eventuell noch der König auf seinem weißen Pferd. Aber sonst? Das Dänemark, das sich lediglich fünf Jahre zuvor nach zähen ideologischen Verhandlungen zum Thema Wahlrecht eine neue Verfassung gegeben hatte? Das 1901 einen „Systemwechsel“ vollzogen hatte, nach einer langen Zeit mit immer neuen provisorischen Haushaltsverabschiedungen? Wo es zu Klassenkampf und Generalaussperrung (Lockout) und 1899 zum „Septembervergleich“ gekommen war? Wo 1872 die Schlacht auf dem Fælled-Areal in Kopenhagen (Zusammenstöße zwischen einer Gruppe von Arbeitern und der Polizei) ausgetragen worden war?

Hanssen als der gewiefte Politiker und Reichstagsabgeordnete, der er war, wusste sehr wohl um dieses „politische Vakuum“ in Nordschleswig. Bereits im Herbst 1918 schlug er die Bildung einer besonderen nordschleswigschen Reichstagsfraktion vor, die in der Übergangszeit Nordschleswig-relevante Aufgaben wahrnehmen und von den existierenden Parteien unabhängig sein sollte. Die Zielsetzung war dabei zum einen zu gewährleisten, dass dringliche Fragen nach sachlichen nordschleswigschen Gesichtspunkten gelöst würden, und zum anderen der Bevölkerung eine (bessere) Standpunktfindung in der politischen Landschaft zu ermöglichen, bevor sie bei Wahlen ihr Kreuzchen machten. Der Vorschlag Hanssens stieß indessen bei den Parteien in Christiansborg und auch bei den nordschleswigschen Fraktionen auf wenig Gegenliebe und wurde somit nie in die Tat umgesetzt.⁴²

Das mangelhafte „Gesprü“ dafür, wo(für) die dänischen Parteien politisch so standen, kommt auch in den großen Schwankungen in der Anzahl der Wählerstimmen für die einzelnen Parteien bei den ersten Folketingswahlen nach der Wiedervereinigung zum Ausdruck; das gilt besonders für die liberale

⁴¹ Wiedergabe aus Thorsen: *Delt efter anskuelser* (Anm. 6), 62.

⁴² Schultz Hansen: *Sønderjyske landbrug* (Anm. 1), 158; Hans Schultz Hansen: *Genforeningens arkitekt: H. P. Hanssen 1914–1936* (Skifter udgivet af Historisk Samfund for Sønderjylland, 118). Apenrade 2020, 158ff.

Partei Venstre und die Sozialdemokraten.⁴³ Zur Folketingswahl am 21. September 1920 entfiel auf die liberale Partei Venstre nahezu die Hälfte aller abgegebenen Stimmen, etwa 18.000. Am zweitstärksten schnitt die Schleswigsche Partei mit Johannes Schmidt-Wodder (1869–1959) als ihrem Kandidaten ab, der 7.505 Stimmen errang. Drittstärkste Kraft wurde mit ebenfalls gut siebentausend Stimmen die Konservative Volkspartei, die besonders im Haderslebener Østeramt mit den großen Höfen gut abschnitt. Die Sozialdemokraten mit I. P. Nielsen als Spitzenkandidaten erhielten etwa 6.500 Stimmen und die Linksliberalen (dän. Name: die Radikalen), oder richtiger: der nordschleswigsche Arbeiterverein, 4.450 Stimmen.

Die Gunst der Stunde, und eine solche war es wohl nur, hielt für Venstre indessen nicht an, und bereits zur nächsten Folketingswahl kam es zu großen Verschiebungen. Mit einem Rückgang um fast zwanzig Prozent bei der Wahl 1924 stürzte die Partei regelrecht ab, stabilisierte sich dann aber bei den nächsten beiden Wahlen 1926 und 1929 mit gut 35 Prozent der Stimmen. Dann kam die Depression, und mit der LS war zudem ein Mitbewerber auf den Plan getreten, und Venstre erlebte erneut einen dramatischen Rückgang bei der Wahl 1935 mit nur 17,5 Prozent der Stimmen. Umgekehrt stieg der Zuspruch für die Sozialdemokraten in den 1920er-Jahren stetig an, um sich schließlich bei rund 35 Prozent der Stimmen einzupendeln. Vordergründig betrachtet, sind die großen Schwankungen ein Indiz für jene „politische Traditionslosigkeit“ im Landesteil Nordschleswig, aber in Wahrheit war diese Entwicklung ein Ausdruck dafür, dass der Zuspruch zu den vier „Altparteien“ sich immer mehr dem Landesgesamtdurchschnitt annäherte (siehe Abb. 1). Im Jahr 1939 waren die Sozialdemokraten die stärkste Partei mit knapp vierzig Prozent der Stimmen, auf dem zweiten Platz folgten die liberale Partei Venstre mit knapp zwanzig Prozent, dicht gefolgt von den Konservativen mit ebenfalls knapp zwanzig Prozent. Mit rund fünf Prozent der Stimmen war die linksliberale Partei Det Radikale Venstre mit Abstand die kleinste der Altparteien. Die Dänische Nationalsozialistische Partei mit dem Nordschleswiger Frits Clausen (1893–1947) an der Spitze erhielt in Nordschleswig ebenfalls rund fünf Prozent der Stimmen gegenüber knapp drei Prozent im Landesdurchschnitt. Dieser Front dänischer Parteien stand die Schleswigsche Partei mit etwa sechzehn Prozent der Stimmen gegenüber.

⁴³ Nachstehendes beruht hauptsächlich auf Thorsen: *Delt efter anskuelser* (Anm. 6), 85ff; und nicht zuletzt Jessen: *Haandbog* (Anm. 6), 221ff.

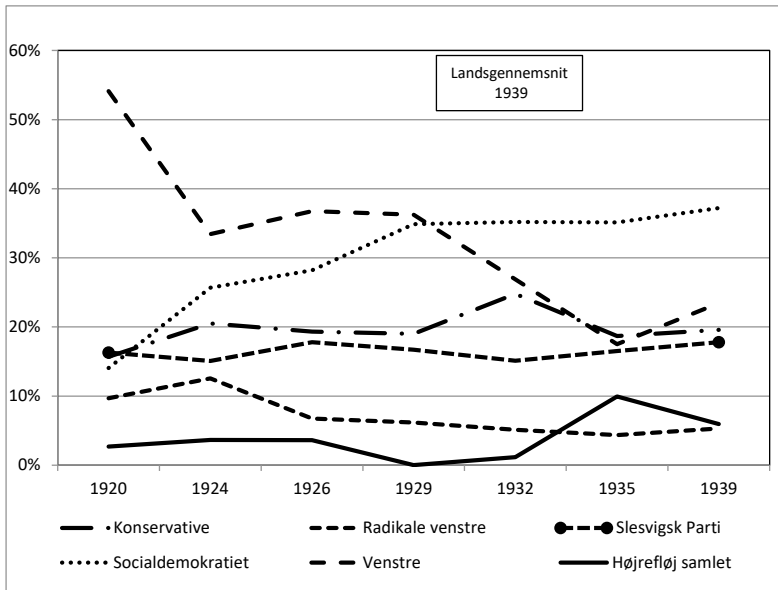


Abb. 1: Zuspruch zu den Parteien bei den Folketingswahlen 1920–1939 in Nordschleswig, Landesdurchschnitt 1939 mit Punkten markiert (Schlesw. Partei in der Abb. nicht enth.; Højrefløj samlet = Rechter Flügel insgesamt).

Quelle: Franz von Jessen: *Haandbog i det slesvigske Spørgsmaals Historie III*, 221ff.

Ein weiteres Merkmal der politischen Landschaft Nordschleswigs unmittelbar nach der Wiedervereinigung war eine sehr geringe Wahlbeteiligung. Zur Folketingswahl 1920 gaben in Nordschleswig nur 70 Prozent ihre Stimme ab, in Dänemark als Ganzes waren es 77 Prozent. Zur Wahl 1924 erneut lediglich 71 Prozent in Nordschleswig gegenüber 78,5 Prozent im Landesdurchschnitt. Aber als 1926 Petersen und die Bäuerliche Selbstverwaltung (Bondens Selvs-tyre) die politische Bühne betraten, änderte sich auch die Wahlbeteiligung. Sie erreichte 1926 das Niveau des Landesdurchschnitts (77 Prozent auf beiden Seiten der Königsau). Bei den Wahlen 1929 und 1932 war die Beteiligung mit etwa achtzig Prozent dem Landesdurchschnitt sehr ähnlich, aber nach Hitlers Machtergreifung 1933 und der Forderung führender schleswig-holsteinischer Nationalsozialisten nach einer Grenzurückverlegung (Grenzrevision) während der als „Ostersturm“ bezeichneten Gleichschaltungswelle in der deutschen Minderheit im selben Frühjahr suchte die dänische Mehrheitsbevölkerung im Gegenzug den Schulterchluss, zum einen durch Vereine wie Junge Grenz-

schützer (Det Unge Grænseværn), Dänische Gesellschaft (Danske Samfund) und andere nationale Vereine und Verbände, zum anderen durch eine hohe Wahlbeteiligung. Im Jahr 1939 gaben ganze 92,5 Prozent der Wahlberechtigten in Nordschleswig ihre Stimme ab – gegenüber 79 Prozent im Landesdurchschnitt.

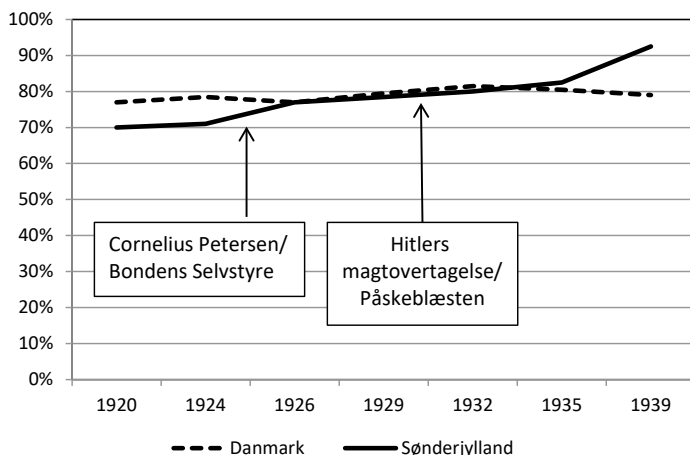


Abb. 2: Die Wahlbeteiligung zu den Folketingswahlen 1920–193; Nordschleswig (Sdj.) und Gesamt-dänemark (DK).

Quelle: Franz von Jessen: *Haandbog i det slesvigske Spørgsmaals Historie III*, 221ff sowie *Danmarks Statistik zu den Folketingswahlen*.

Diese Entwicklung der Stimmenanteile ist ein Indiz dafür, dass die extremen politischen Manifestationen der Protestbewegungen und durch das Deutschvolkstum beziehungsweise den Nationalsozialismus am Ende zu Katalysatoren einer parlamentarischen Bewusstseinsfindung im wiedervereinten Nordschleswig und damit auch einem begünstigenden Faktor für den Vollzug der politischen Wiedervereinigung wurden!

Schlussbetrachtungen

Zu Beginn dieser Abhandlung wurde die Frage aufgeworfen, wie die Krisenbewegungen in Nordschleswig in den Jahren zwischen den Kriegen so einen relativ großen Zulauf bekommen konnten. Spielten da andere Faktoren als

rein wirtschaftliche und nationale eine Rolle, weshalb der Landesteil für die Botschaften der Protestler besonders empfänglich beziehungsweise anfällig gewesen sein sollte? Und welche Bedeutung erlangten diese Bewegungen für die politische Entwicklung im Landesteil?

Unmittelbar ursächlich für die Entstehung der Bewegungen waren offenkundig die frustrierenden wirtschaftlichen Verhältnisse der nordschleswigschen Landwirtschaft in den Zwischenkriegsjahren – mit Verschuldung, drohenden Insolvenzen und Zwangsauktionen. Die Wiedervereinigung war noch von einer Welle der Zuversicht und des Glaubens an einen Neuanfang getragen worden, doch als der „Lack“ abzublättern begann und wirtschaftlich eine Besserung – aber bitte sofort! – nicht in Sicht zu sein schien, machte sich in der Bevölkerung Enttäuschung breit, die sich gegen die neue Heimatnation richtete. Dass aus dieser Frustration und Unzufriedenheit aber extremistische Protestbewegungen entstehen sollten, war gleichwohl keine logische Folge beziehungsweise Selbstverständlichkeit. Vielmehr ist es hier angezeigt, die politische „Jungfräulichkeit“ der Nordschleswiger als für die Entwicklung mit ursächlich zu betrachten. Die vielen „Ungefestigten“ ohne parteipolitische Verankerung waren klarerweise eher sprunghaft und tendenziell gern charismatischen Personen zugeneigt, Populisten, wenn man so will, die immer auch die einfachen, die simplen Wege (und Abkürzungen) aus der Krise heraus parat hatten, sei es durch mittelalterliches Bauerntum, schleswigsche Selbstverwaltung, einen Nordschleswigschen Rat – oder einfach nur Boykott, Tumult und Aufruhr.

Andererseits sollte diesem Aspekt vielleicht aber auch nicht zu viel Bedeutung beigemessen werden, denn schließlich hatte sich in Südschleswig, wo in preußischer Zeit durchaus eine Tradition für politisches Engagement mit liberalen, konservativen und sozialdemokratischen Kandidaten bestanden hatte, eine ganz ähnliche Entwicklung vollzogen, und zwar mit dem Aufkommen der Landvolkbewegung in den 1920er-Jahren. Insofern scheint hier eher wenig dafür zu sprechen, dass fehlende politische Erfahrung ein wesentlicher Grund für den Zuspruch zu den Krisenbewegungen gewesen sein sollte.

Womöglich lag die Entwicklung eher in der allgemeinen Unsicherheit und Instabilität begründet, nachdem mit dem Kriegsende 1918 bisherige gefestigte gesellschaftliche Strukturen zerfielen und auseinanderbrachen. Auf beiden Seiten der neuen Grenze sehnte man sich nach dem ganzen apokalyptischen Chaos nach einem Neubeginn. Und in Nordschleswig trat dieser ein – in Form von Dänemark und somit einer neuen politischen Wirklichkeit. Doch

in Südschleswig war ein Aufbruch zu etwas Neuem nur schwer erkennbar. Zwar wurde 1919 die Weimarer Republik ausgerufen, aber am Ruder saßen weiterhin dieselben Volksvertreter, die der Nation einen Weltkrieg beschert, das Land in eine Katastrophe gestürzt und wirtschaftliches Chaos angerichtet hatten. Hier war das Ergebnis von Krisenbewegungen und gesellschaftlichen Unruhen keine Konsolidierung der Demokratie, sondern ein massiver Zuspund für eine nicht-demokratischen Partei, mit tatkräftiger Unterstützung der Bewegungen. So schrieb die Zeitung der dänischen Minderheit *Flensborg Avis* am 29. Januar 1929: „Mehr und mehr scheint jedoch aus den Versammlungen [der Landvolkbewegung] hervorzugehen, dass es sich nicht so sehr um die Not der Landwirtschaft handelt als um die deutsche Republik und um die Juden, denen man zu Leibe will [...] Es sind die Bauernmassen, die man auf diese Weise zu gewinnen sucht; denn wie ein Sprecher sagte: Hat man die Massen, so hat man die Macht, und der Macht folgt das Recht.“⁴⁴

Zu denken gibt in der Rückschau, im Lichte des „Hinterher ist man immer klüger“, die Feststellung, dass anders als die Bewegungen in Südschleswig, die für sich selbst den Weg zum Nationalsozialismus vorzeichneten, die Bewegungen in Nordschleswig eher ein begünstigender Faktor für eine (dänische) Normalisierung der politischen Landschaft in Nordschleswig gewesen sein könnten. Gegen Ende dieses Zeitabschnitts, im Jahr 1939, hatte der Zuspund zu den dänischen „Altparteien“ annähernd das Niveau des Landesdurchschnitts erreicht. Die Wähler hatten in ihrem politischen Bewusstsein „zu sich selbst gefunden“, durch eine Mobilisierung aller dänischen Stimmen, sich in einer extrem hohen Wahlbeteiligung manifestierend, aber auch durch eine Hinwendung zum Parteienspektrum und ein Bejahen der Demokratie – und das aus einer ursprünglich nahezu klassischen „die oder wir“-Konstellation heraus.

⁴⁴ Zitiert nach: Der nationale Gegensatz/De nationale modsætninger 1914–1933. Quellen zur Geschichte der deutsch-dänischen Grenzregion/Kilder til den dansk-tyske grænseregions historie, IV. Apenrade und Flensburg 2001, 267.